

act nr 11

PROGRAM FUNKCJONALNO – UŻYTKOWY

Nazwa przedmiotu zamówienia:
BUDOWA DROGI GMINNEJ PUBLICZNEJ NR 163001N FRANKNOWO-KRAMARZEWO
(działka nr 266 obręb Franknowo)

Adres inwestycji:

Franknowo - działka 266, 11-320 Jeziorany

Adres inwestora:

Gmina Jeziorany Plac Zamkowy 4 11-320 Jeziorany

- Część 1A: Projekt budowa drogi
- Część 1B: Część informacyjna
- Część 1C: Wymagania szczegółowe

Nazwa i kody wspólnego Słownika Zamówień (CPV):

71355000-1	Usługi pomiarowe
71320000-7	Usługi inżynierskie w zakresie projektowania
45230000-8	Roboty budowlane w zakresie dróg
45233142-6	Roboty budowlane w zakresie naprawy dróg
45112710-5	Roboty w zakresie kształtowania terenów zielonych

Zamawiający: **Gmina Jeziorany**
Plac Zamkowy 4
11-320 Jeziorany

Opracował:

SAMODZIELNY REFERENT
ds. drogownictwa oraz wodociągów
i kanalizacji

Dariusz Radziszewski

GMINA JEZIORANY
Plac Zamkowy 4, 11-320 Jeziorany
tel. (89) 539 27 41 fax (89) 539 27 60
NIP 739-38-40-449
REGON 510743551

Zatwierdził:

BURMISTRZ JEZIORAN

Leszek Boczkowski

Marzec 2016 r.

SAMODZIELNY REFERENT
ds. drogownictwa oraz wodociągów
i kanalizacji

Dariusz Radziszewski

4-410. a. 2017

GMINA JEZIORANY
Plac Zamkowy 4, 11-320 Jeziorany
tel. (89) 539 27 41. fax (89) 539 27 60
NIP 739-38-40-449
REGON 510743551

BURMISTRZ JEZIORAN

Leszek Boczkowski

**Zadanie: Budowa Drogi Gminnej Publicznej Nr 163001N Franknowo-Kramarzewo
(działka nr 266 obręb Franknowo)**

Spis zawartości:

1A. CZĘŚĆ OPISOWA	3
1. Opis ogólny przedmiotu zamówienia	3
1.1. Zakres robót	3
1.2. Stan istniejący	4
1.3. Opis rozwiązania projektowego	4
1.4. Orientacyjne wytyczne do projektowania	4
1.5. Opis robót występujących w części zamówienia	4
1.a Konstrukcje podbudowy i nawierzchni	4
1.b Opis techniczny wykonania robót	5-6
2. Opis szczegółowy przedmiotu zamówienia	7
2.1. Wymagania Zamawiającego	8
3. Wymagania Zamawiającego w stosunku do przedmiotu zamówienia	9
3.1. Wymagania techniczne	9
3.2. Założenia realizacyjne	10
3.3. Wymagania materiałowe	10
3.4. Wymagania dotyczące opracowań projektowych załączonych do oferty	10
1.B. CZĘŚĆ INFORMACYJNA	10
1. Dokumenty potwierdzające zgodność zamierzenia budowlanego z wymaganiami wynikającymi z odrębnych przepisów	11
2. Oświadczenia Zamawiającego stwierdzające jego prawo do dysponowania nieruchomością na cele budowlane	11
3. Wymagania dotyczące zawartości dokumentacji projektowej Wykonawcy	11
3.1. Projekty budowlano-wykonawcze	12
3.2. Projekt organizacji ruchu na czas prowadzenia robót	12
3.3. Materiały do zgłoszenia zamiaru wykonania robót budowlanych lub uzyskania pozwolenia na budowę i innych zezwoleń	12
3.4. Ustalenia wyjściowe	13
3.5. Inne ustalenia	14
1.C. WYMAGANIA SZCZEGÓŁOWE	14
1. Ustalenie wyceny robót	14
2. Płatności	15
3. Przewidywane koszty	15

Cześć 1A: CZĘŚĆ OPISOWA

1. Opis ogólny przedmiotu zamówienia

1/ Wykonanie dokumentacji technicznej przebudowy drogi gminnej Kramarzewo – Franknowo

2/ Realizacja prac budowlanych

Przedmiot zamówienia obejmuje wszystkie prace wchodzące w zakres procesu budowlanego począwszy od wykonania dokumentacji projektowej, uzyskania pozwolenia na budowę, inwentaryzacji geodezyjnej.

Przedmiot zamówienia ma być wykonany w oparciu o załączone zatwierdzone projekty

organizacji ruchu docelowego wraz z koncepcją rozwiązań drogowych, dokumentację przetargową oraz wizję lokalną w miejscu prowadzenia robót.

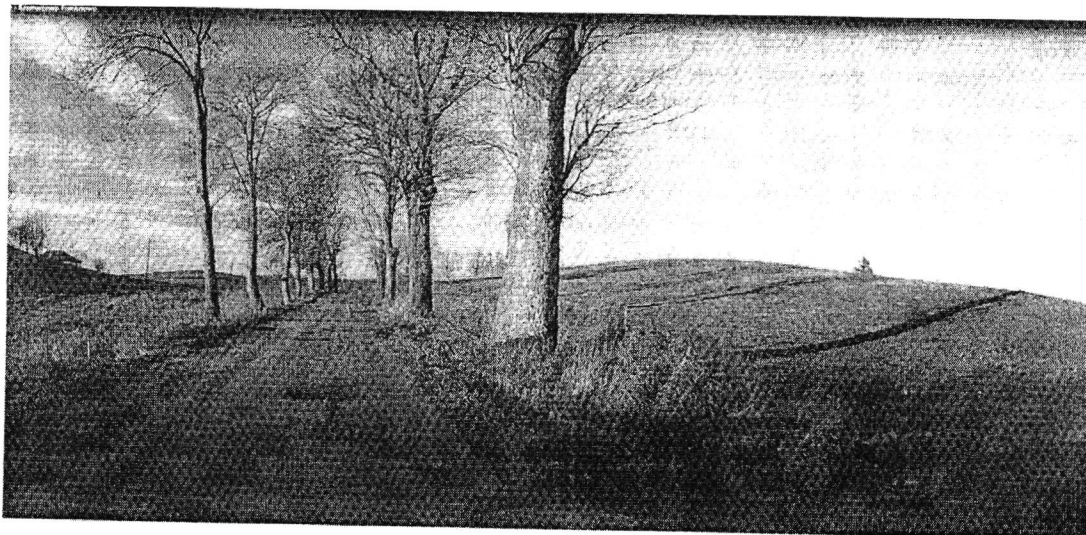
1.1. Zakres robót

- inwentaryzacja stanu istniejącego,
- wykonanie wymaganych pomiarów i badań koniecznych do opracowania rozwiązań projektowych,
- opracowanie dokumentacji projektowej (projekt budowlano – wykonawczy),
- uzyskanie stosowanych uzgodnień pozwoleń, zezwoleń, zatwierdzeń, zgłoszeń z właściwych organów lub instytucji,
- opracowanie projektu organizacji ruchu na czas prowadzenie robót,
- uzyskanie decyzji administracyjnej umożliwiającej wykonanie robót budowlanych,
- wykonanie wszelkich robót budowlanych zgodnie z zatwierdzonym projektem budowlano – wykonawczym,
- sporządzenie dokumentacji powykonawczej i przekazanie jej Inwestorowi.

1.2. Stan istniejący

Odcinek drogi przebiega w północnej części gminy Jeziorany. Łączy drogę gminną nr 163001N z drogą powiatową nr 1422N. Obecnie jest to teren kolejowy otwarty.

Droga posiada nawierzchnię żwirową. (Obecna szerokość drogi 3,5 m.. Długość w/w odcinka drogi 230 mb). Droga jest w złym stanie technicznym , wymaga corocznych nakładów na naprawę w zakresie uzupełnienia kruszywem.



Odcinek drogi Kramarzewo - Franknowo

1.3. Opis rozwiązania projektowego

a/ Pożądane parametry techniczne drogi:

- szerokość nawierzchni drogi 3,5 m
- klasa drogi D
- kategoria ruchu KR 2

b/ Zakres robót obejmujący przedmiot zamówienia (droga wraz ze zjazdami z drogi do posesji i dróg wewnętrznych):

- rozbiórka istniejącej nawierzchni,
- ułożenie nawierzchni jezdni w obrębie pasa drogowego ,
- ułożenie nawierzchni zjazdów w obrębie pasa drogowego
- wykonanie rowów przydrożnych
- wykonanie przepustów pod zjazdami

1.4. Orientacyjne wytyczne do projektowania

- wymaga się zachowania warunków wynikających z obowiązujących przepisów prawnych,
- projektowany zakres nie powinien wychodzić poza granice pasa drogowego,

1.5. Opis robót występujących w części zamówienia

1. a Konstrukcja podbudowy i nawierzchnia:

- Warstwa ścieralna z podwójnego powierzchniowego utwardzenia nawierzchni emulsją asfaltową szybko rozpadową i grysem bazaltowym o frakcjach 5/8 mm i 8/11 mm
- Podbudowa z gruntu (istniejącego kruszywa), stabilizowanego chemicznie cementem,
Doziarnienie podbudowy kruszywem naturalnym o frakcji 0/4 mm w ilości 0,05 m³ na 1m². Grubość podbudowy po zagęszczeniu 25 cm.

2.b Opis techniczny wykonania robót:

Z technologicznego punktu widzenia prace powinny być wykonane w następującej kolejności:

- Zebranie i zniżenie poboczy równiarką w celu umożliwienia wykonania prawidłowego odwodnienia korpusu drogowego.
- Profilowanie i zagęszczenie istniejącego podłoża gruntowego.
- Zruszenie istniejącej podbudowy przy pomocy głębosza- maszyny podrywającej materiał przed kruszeniem.
- Frezowanie (kruszenie) istniejącej podbudowy przy pomocy mobilnej kruszarki lub stabilizatora gruntu. Po zakończeniu tego etapu prac materiał tworzący podbudowę jest jednorodnie wymieszany a większe głazy i kamienie przekruszone.
- Rozłożenie warstwy doziarniającej z kruszywa naturalnego frakcja 0/4 mm lub 0/16 mm o grubości średniej 5 cm lub 10 cm.
- Mieszanie istniejącego kruszywa z dowiezionym materiałem doziarniającym w celu ujednoczenia mieszanki.

- Doprrowadzenie mieszanki do wilgotności optymalnej.
 - Zadozowanie do przygotowanej mieszanki gruntowej cementu i środka ulepszającego.
 - Stabilizacja gruntu - kilkakrotne mieszania gruntu z cementem i środkami ulepszającymi przy użyciu specjalistycznych stabilizatorów gruntu.
 - Zagęszczenie urobku walcem wibracyjnym.
 - Wstępne profilowanie podbudowy i pobocza równiarką.
 - Profilowanie końcowe podbudowy i poboczy, dogęszczanie walcem statycznym.
 - Plantowanie i porządkowanie poboczy po wykonanej stabilizacji.
 - Przez okres 7 dni od wykonania w/w czynności: pielęgnacji podbudowy poprzez polewanie wodą i utrzymaniem powierzchni w stanie wilgotności. Przez ten czas droga powinna zostać zamknięta dla ruchu zewnętrznego.
 - Po okresie pielęgnacji: wykonanie rowów przydrożnych przy użyciu głowic do kopania rowów. W przypadku braku możliwości wykorzystania głowicy rowy należy wykonać koparką, a wydobyty urobek wywieść w miejsce wskazane przez inwestora. W przypadku wykonania rowów przy użyciu koparki prace te należy wykonać przed rozpoczęciem stabilizacji.
-
- Oczyszczenie powierzchni podbudowy przez użycie zamiatarek mechanicznych.
 - Wykonanie nawierzchni z podwójnego powierzchniowego utrwalenia. Dwukrotny przejazd kombajnu do powierzchniowych utwaleń.
- > Pierwszy przejazd - zadozowanie emulsji asfaltowej szybkorozpadawej kationowej emulsji asfaltowej w ilości 1,4 kg/1m² i grysu bazaltowego frakcja 8/11mm w ilości 1,5 kg/ m²
 - > Drugi przejazd - zadozowanie emulsji asfaltowej szybkorozpadawej kationowej emulsji asfaltowej w ilości 1,4 kg/1m² i grysu bazaltowego frakcji 5/8 mm w ilości 1,3 kg m²
- Po każdym przejeździe należy wykonać zagęszczenie wbudowanej warstwy przy użyciu walca statecznego ogumionego.

2. Opis szczegółowy przedmiotu zamówienia

2.1. Wymagania Zamawiającego

Program funkcjonalny określa wymagania, dotyczące zaprojektowania, realizacji, odbioru i przekazania w użytkowanie wszystkich elementów obiektu. Wykonawca podejmujący się realizacji przedmiotu zamówienia zobowiązany jest do:

- 1/ Uzyskania mapowych podkładów geodezyjnych (do celów projektowych), umożliwiających realizację zadania.
- 2/ Przedstawienia koncepcji realizacji robót i ich skróconego zakresu rzeczowego do zaakceptowania przez Zamawiającego
- 3/ Opracowania dokumentacji projektowej dotyczącej budowy / przebudowy wg wymagań, obowiązujących przepisów i norm powołanych w Programie Funkcjonalno Użytkowym . Projekt budowlano - wykonawczy musi być uzgodniony z Zamawiającym i opatrzony klauzulą kompletności zawierającą oświadczenie, że został wykonany zgodnie z umową, przepisami techniczno – budowlanymi, normami i wytycznymi w tym zakresie.
- 4/ Przygotowania dokumentacji w celu zgłoszenia robót budowlanych , uzyskania pozwolenia na budowę lub pozwolenia na realizację inwestycji drogowej (Spec Ustawa Drogowa)
- 5/ Opracowania i przedstawienia Zamawiającemu do zatwierdzenia specyfikacji technicznych wykonania i odbioru robót budowlanych. sporządzonych przez Wykonawcę
- 6/ Uzyskania na podstawie upoważnień otrzymanych od Zamawiającego :
 - zatwierdzenia przez Starostwo Powiatowe w Olsztynie projektu organizacji ruchu docelowego i na czas prowadzenia robót.
 - skutecznego zgłoszenie robót budowlanych albo uzyskania pozwolenia na budowę(w/g Spec Ustawy)
 - zawiadomienie stosownych organów o zamiarze przystąpienia do robót budowlanych, oraz mieszkańców, mieszkających w pobliżu budowanej drogi.
 - zawiadomienia innych organów, jeżeli jest to konieczne
- 7/ Zrealizowania robót w oparciu o zatwierdzoną dokumentację projektową po wytyczeniu robót w terenie przez uprawnionego geodetę Wykonawcy.
- 8/ Prowadzenie dziennika budowy jeżeli jest wymagany.
- 9/ Przygotowanie rozliczenia końcowego robót.

- 10/ Sporządzenia inwentaryzacji geodezyjnej powykonawczej i zgłoszenie zmian w Wydziale Geodezji Starostwa Powiatowego w Olsztynie.
- 11/ Sporządzenie dokumentacji powykonawczej.
- 12/ Przekazanie zrealizowanych obiektów Zamawiającemu.
- Realizacja powyższego zakresu zamówienia winna być wykonana w oparciu o obowiązujące przepisy przez Wykonawcę posiadającego stosowne doświadczenie i potencjał wykonawczy oraz osoby o odpowiednich kwalifikacjach i doświadczeniu zawodowym.

3. Wymagania Zamawiającego w stosunku do przedmiotu zamówienia

3.1. Wymagania techniczne

1/ Przygotowanie terenu budowy

Wykonawca jest zobowiązany do zorganizowania zaplecza i ustawienia tablic informacyjnych. Rozpoczęcie robót wymagać będzie wykonania prac przygotowawczych, typu prace pomiarowe, prace rozbiórkowe itp., które wynikać będą z rozwiązania projektowego.

2/ Roboty ziemne

Roboty ziemne prowadzić należy w sposób nie powodujący destrukcji podłoża i jego nawodnienia. Miejsce odkładania mas ziemnych i humusu ustala swoim staraniem Wykonawca i ponosi koszty z tym związane. Głębokość korytowania wynika z grubości przyjętej konstrukcji nawierzchni drogi. Minimalne wymogi w tym zakresie określono w części opisowej pkt 2. b PFU.

Rodzaje warstw konstrukcyjnych oraz ich grubości powinny być opracowane na podstawie obowiązujących katalogów, przepisów, norm i rozporządzeń.

3/ Roboty nawierzchniowe

W projekcie ująć roboty nawierzchniowe na całym obszarze opracowania.

4/ Oznakowanie poziome i pionowe

Oznakowanie pionowe obejmuje wykonanie nowego oznakowania wynikającego z zatwierdzonej organizacji ruchu docelowego. Wszystkie konstrukcje wsporcze znaków i sygnałów powinny być ocynkowane ogniowo. Dolną część konstrukcji do wysokości 40cm od powierzchni terenu dodatkowo zabezpieczyć przez malowanie farbami lub emulsjami antykorozyjnymi. Sposób mocowania elementów na konstrukcjach ocynkowanych nie może powodować uszkodzeń powierzchni.

Oznakowanie poziome nie dotyczy.

5/ Wykończenie

Roboty wykończeniowe obejmować będą co najmniej uporządkowanie miejsc prowadzonych robót, uregulowanie skarp, wykonanie wierzchniej warstwy z ziemi urodzajnej wygrabienie terenu przyległego.

6/ Pomiary ruchu drogowego , hałasu i innych uciążliwość

Ze względu na ruch okresowy pojazdów o zwiększonym ciężarze (rano , wieczorem, okres prac polowych) uciążliwość jak hałas są czynnikami o szkodliwość okresowej dla mieszkańców i nie wymagają badania pomiaru ruchu. Ponadto najbliższe zabudowania są oddalone od drogi o około 70 metrów.

3.2. Założenia realizacyjne

Wykonawca opracuje harmonogram wykonania poszczególnych elementów robót wraz z projektami organizacji ruchu na czas prowadzenia robót, przy założeniu dojazdu do posesji, położonych przy remontowanym odcinku drogi. Szczegółowy harmonogram robót powinien być zgodny z ramowymi założeniami przedstawionymi w ofercie.

3.3. Wymagania materiałowe

Wykonawca będzie stosował tylko te materiały, które spełniają wymagania ustawy Prawo Budowlane, są zgodne z polskimi normami przenoszącymi europejskie normy zharmonizowane oraz posiadają wymagane przepisami atesty i certyfikaty.

Za spełnienie wymagań jakościowych dotyczących materiałów ponosi odpowiedzialność Wykonawca.

3.4. Wymagania dotyczące opracowań projektowych załączonych do oferty

1/ Część techniczna

Wykonawca przedkłada jako załącznik do oferty opis wszystkich robót zgodny z wymogami niniejszego programu oraz wstępny harmonogram robót. Informacje do oferty są przedkładane w formie opisów, obliczeń, rysunków, schematów.

2/ Część ekonomiczna

Wykonawca przedkłada ofertę cenową na wykonanie całości zamówienia zgodnie z opisem Programu Funkcjonalno - Użytkowego. Przedstawiona cena jest ceną ryczałtową.

3/ Architektura

Nie dotyczy

4/ Instalacje

Wykonawca wykona zabezpieczenie lub przełożenie wszelkich istniejących urządzeń obcych w strefie robót w uzgodnieniu i pod nadzorem właściwych Zarządców i na własny koszt.

Część 1B: CZĘŚĆ INFORMACYJNA

1. Dokumenty potwierdzające zgodność zamierzenia budowlanego z wymaganiami wynikającymi z odrębnych przepisów

1/ Wykonawca będzie wykonywać wszystkie roboty w oparciu o dokumentację projektową.

2/ Wykonawca uzyska wszelkie dokumenty potwierdzające zgodność zamierzenia budowlanego z wymaganiami wynikającymi z odrębnych przepisów w tym zgodę Burmistrza Jezioran na wykonanie robót w pasie dróg administrowanych przez Gminę.

2. Oświadczenia Zamawiającego stwierdzające jego prawo do dysponowania nieruchomością na cele budowlane

Zamawiający posiada prawo do dysponowania terenem w pasie robót.

W przypadku wyjścia poza istniejący pas własności, Wykonawca pozyska wszelkie decyzje i uzgodnienia, oraz wszystkie materiały do ich pozyskania, umożliwiające wejście w teren dla wykonania robót. Prace te Wykonawca wykona na własny koszt.

3. Wymagania dotyczące zawartości dokumentacji projektowej Wykonawcy

Po podpisaniu umowy Wykonawca opracuje dokumentację projektową obejmującą wszystkie branże wchodzące w skład przedmiotowej przebudowy. Branżę drogową, projekt organizacji ruchu na czas prowadzenie robót, jak również opracowania zabezpieczeń lub przebudów wynikających z uzgodnień z właścicielami obiektów i sieci, których Zamawiający nie jest właścicielem. Dokumentacja winna składać się z następujących opracowań projektowych:

3.1. Projekty budowlano – wykonawcze

1/ Należy wykonać oddzielnie dla każdej branży i powinny zawierać:

- opis techniczny określający konieczne dane wynikające ze specyfiki, charakteru i stopnia skomplikowania przebudowy, wyniki badań geotechnicznych podłoża, wyniki obliczeń konstrukcyjnych,
- część rysunkową zawierającą rozwiązania sytuacyjne, profile, charakterystyczne przekroje, szczegóły rozwiązań, układ sieci i przewodów uzbrojenia terenu – urządzenia obce,
- analizę i rozwiązanie problemów odwodnienia,
- projekt zagospodarowania terenu,
- przedmiar robót zawierający zestawienie ilościowe robót w porządku technologicznym, kosztorys inwestorski,
- specyfikacje techniczne wykonania i odbioru robót budowlanych powiązane z przedmiarem.

3.2. Projekt organizacji ruchu na czas prowadzenia robót

Należy przygotować Projekt organizacji ruchu na czas prowadzenia robót i docelowy. Dokument musi być zaopiniowany przez odpowiednie służby.

3.3 Materiały do zgłoszenia zamiaru wykonania robót budowlanych lub uzyskania pozwolenia na budowę i innych zezwoleń

Wykonawca przygotowuje odpowiednie materiały i uzyska przyjęcie przez właściwy organ zgłoszenia zamiaru wykonania robót budowlanych lub uzyska pozwolenie na budowę robót objętych Zamówieniem. Materiały formalne niezbędne do wystąpienia ze zgłoszeniem robót budowlanych lub wnioskiem o uzyskanie pozwolenia na budowę winny odpowiadać wymogom ustawy prawo budowlane.

Wykonawca ponadto opracuje dokumentację dendrologiczną, który posłuży mu do uzyskania zezwolenia na usunięcie drzew kolidujących z przebudową (w razie potrzeby).

Nie wyklucza się potrzeby realizacji innych dodatkowych opracowań.

Akceptacja projektu przez Zamawiającego nie zwalnia Wykonawcy z odpowiedzialności za błędy projektowe lub niezgodność projektu ze stanem

istniejącym. Przed realizacją robót w terenie na podstawie projektów Wykonawca winny jest uzyskać stosowne pozwolenia, zezwolenia, zatwierdzenia, a także obowiązkowo zlecić nadzory branżowe, jeżeli takie wynikają z wcześniejszych uzgodnień na etapie projektowania

3.4. Ustalenia wyjściowe

Wszystkie wymagane materiały wyjściowe, uzgodnienia, decyzje, mapy geodezyjne itp. Wykonawca pozyskuje we własnym zakresie. W razie potrzeby wystąpi do Zamawiającego o udzielenie stosownych upoważnień. Wykonawca dołączy do projektu oświadczenie, że jest on wykonany zgodnie z umową, obowiązującymi przepisami, normami i wytycznymi oraz że został wykonany w stanie kompletnym z punktu widzenia celu, któremu ma służyć.

Wymagane jest także opracowanie staraniem Wykonawcy wymaganych dokumentacji dla organizacji placu budowy oraz projektów organizacji ruchu dla prowadzenia robót na poszczególnych etapach.

Kompletne opracowania projektowe przed rozpoczęciem prac budowlanych muszą być opiniowane przez Zamawiającego.

3.5. Inne ustalenia

- Specyfikacje techniczne, konstrukcja nawierzchni i technologia robót muszą być zaakceptowane przez Zamawiającego.
- Grunt pochodzący z prac budowlanych, odpady i nadmiar materiałów z frezowania pni przechodzą na własność Wykonawcy i należy je usunąć z terenu budowy oraz postąpić z nimi zgodnie z ustawą o odpadach.

1. Przepisy prawne i normy związane z projektowaniem i wykonaniem zamierzenia budowlanego

- Ustawa z dnia 7 lipca 1994r. Prawo budowlane(t. j Dz. U. z 2015 r poz. 290)
- Rozporządzenie Ministra Infrastruktury z dnia 2 września 2004 r. w sprawie szczegółowego zakresu i formy dokumentacji projektowej, specyfikacji technicznych, wykonania i odbioru robót budowlanych oraz programu funkcjonalno - użytkowego.(Dz..U. 2004r. Nr 202, poz. 2072 ze zmianami t . j Dz. U. z 2013 r. poz. 1129).
- Rozporządzenie Ministra Transportu i Gospodarki Morskiej w sprawie warunków

technicznych, jakim powinny odpowiadać drogi publiczne i ich usytuowanie (Dz.U.1999r. Nr 43 poz. 430 t. j. Dz. U. z 2016 r. poz. 124).

- Ustawa z dnia 29 stycznia 2004 roku Prawo zamówień publicznych(t. j. Dz. U z 2015 r poz. 2184)
- Ustawa z dnia 21.03.1985 o drogach publicznych (t. j. Dz. U. z 2015 r. poz. 460 ze zmianami).
- Rozporządzenie Ministra Infrastruktury z dnia 18 maja 2004 r. (Dz. U Nr 130 poz. 1389) w sprawie określenia metod i podstaw sporządzania kosztorysu inwestorskiego, obliczania planowanych kosztów prac projektowych oraz planowanych kosztów robót budowlanych określonych w programie funkcjonalno użytkowym
- Ustawa z dnia 20.06.1997 Prawo o ruchu drogowym(t. j. Dz. U. z 2012 r. poz. 1137 ze zmianami).
- Ustawa z dnia 10 kwietnia 2003 r ze zmianami p szczególnych zasadach przygotowania i realizacji inwestycji w zakresie dróg publicznych.
- Rozporządzenie Ministra Infrastruktury z dn. 23.09.2003 r. w sprawie szczegółowych warunków zarządzania ruchem na drogach oraz wykonywania nadzoru nad tym zarządzaniem (Dz..U. 2003 r. Nr 177, poz. 1729).
- Rozporządzenie Ministra Infrastruktury z dn. 03.07.2003 r. w sprawie szczegółowych warunków technicznych dla znaków i sygnałów drogowych oraz urządzeń bezpieczeństwa ruchu drogowego i warunków ich umieszczania na drogach (Dz..U. 2003 r. Nr 220, poz. 2181 ze zmianami)

Część 1C: WYMAGANIA SZCZEGÓŁOWE

1. Ustalenie wyceny robót

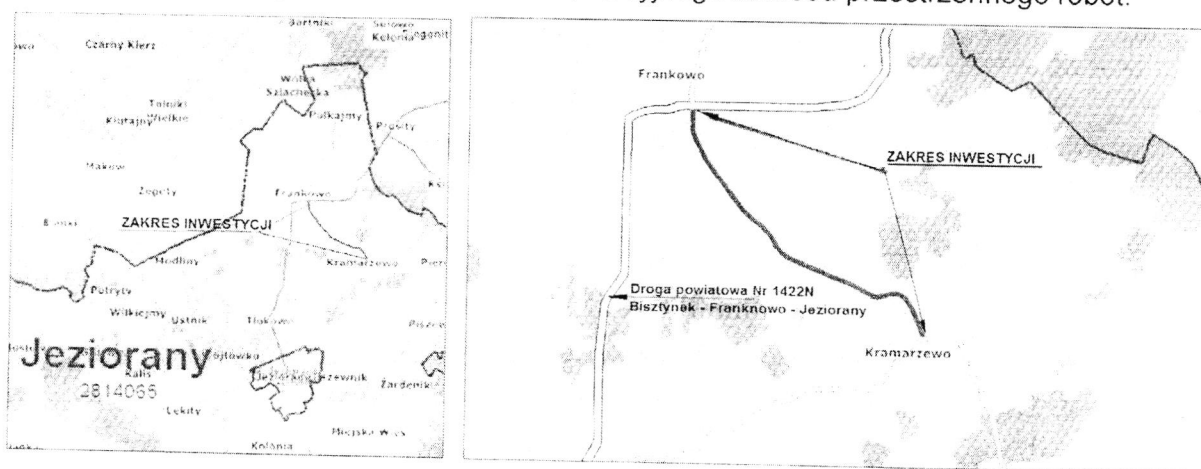
Wykonanie robót budowlanych i oddanie do użytku przedmiotu zamówienia musi być zrealizowane zgodnie z przepisami ustawy z dnia 7 lipca 1994 r. Prawo Budowlane (Dz..U. poz. 1409 z 2013 r.) ze zmianami, jak również z wszystkimi aktami prawnymi właściwymi w przedmiocie zamówienia, z przepisami techniczno – budowlanymi, obowiązującymi normami, wytycznymi oraz zasadami najnowszych rozwiązań technicznych.

W celu oszacowania i wyceny zakresu robót dla potrzeb sporządzenia oferty należy kierować się:

- wynikami wizji terenowych i inwentaryzacji własnych,

- wynikami opracowań własnych,
- zapisami niniejszego programu funkcjonalno – użytkowego.

Oszacowane przez Zamawiającego rodzaje robót wymieniono w treści Programu funkcjonalno Użytkowego. Wykonawca musi się liczyć z sytuacją, że rodzaje robót i ilości wg Programu funkcjonalno – użytkowego mogą ulec zmianie po opracowaniu dokumentacji projektowej. Minimalny obszar obejmujący realizację zadania wynika z załączonej mapy, przy czym szczegółowe rozwiązania wpływające na zwiększenie zakresu ilości robót stanowią ryzyko Wykonawcy i nie będą traktowane jako roboty dodatkowe. Załączona mapa ma charakter wyłącznie poglądowy w celu określenia orientacyjnego zakresu przestrzennego robót.



2. Płatności

Podstawą płatności dla opracowań projektowych i robót budowlanych wycenionych ryczałtowo jest wartość (kwota) podana przez Wykonawcę w ofercie.

Kwota ryczałtowa uwzględniać będzie wszystkie czynności, wymagania i badania, składające się na wykonanie zamówienia.

Płatność odbywać się będzie na podstawie faktury wystawionej po podpisaniu bez zastrzeżeń przez Zamawiającego Protokołu zdawczo – odbiorczego. Zamawiający dopuszcza częściowe fakturowanie zadania na podstawie protokołów odbioru robót oraz fakturowanie opracowań projektowych po ich zatwierdzeniu przez Zamawiającego. Przedmiotem faktury częściowej może być fakt zakończenia odebrania części zamówienia.