



Znalazłaś/eś rannego/chorego ptaka? Zobacz, co robić w takiej sytuacji.

01

SPRÓBUJ OKREŚLIĆ, JAKI TO PTAK, W JAKIM ZNAJDUJE SIĘ STANIE?

Spróbuj zaobserwować jak najwięcej szczegółów związanych z napotkanym ptakiem i miejscem, w którym go znalazłaś/eś. Czy wiesz jaki to ptak? W jakim jest wieku - czy to pisklę, podlot, czy dorosły ptak? Dlaczego uważasz, że potrzebuje Twojej pomocy? Czy miejsce znalezienia mogło być dla niego potencjalnie niebezpieczne - jezdnia, druty wysokiego napięcia?

02

JEŻELI INTERWENCJA JEST KONIECZNA, PODEJMIJ DALSZE DZIAŁANIA

Oceń ponownie sytuację i swoje możliwości, musisz zdecydować, czy sam podejmiesz interwencję, czy potrzebujesz pomocy. Poświęć chwilę, by przemyśleć swoje działania. Upewnij się, że sytuacja jest dla Ciebie bezpieczna. Niezdecydowane, niepewne działania mogą narazić zarówno zwierzę, jak i Ciebie na utratę zdrowia. Pamiętaj, by **zastanowić się dokąd przewieziesz ptaka i skontaktować się z wybranym przez Ciebie ośrodkiem rehabilitacji, sprawdzając godziny jego otwarcia.** We wszystkich sytuacjach, które mogłyby zagrażać zdrowiu osoby, która interweniuje lub ptaka, należy skontaktować się ze specjalistami.

SKONTAKTUJ SIĘ ZE SPECJALISTAMI

Przy każdym wariantcie działania, warto poświęcić czas i skontaktować się ze specjalistami. Czasem lepiej wykonać kilka telefonów niż niepotrzebnie zabrać ptaka z jego naturalnego środowiska. Zobacz do kogo zadzwonić:

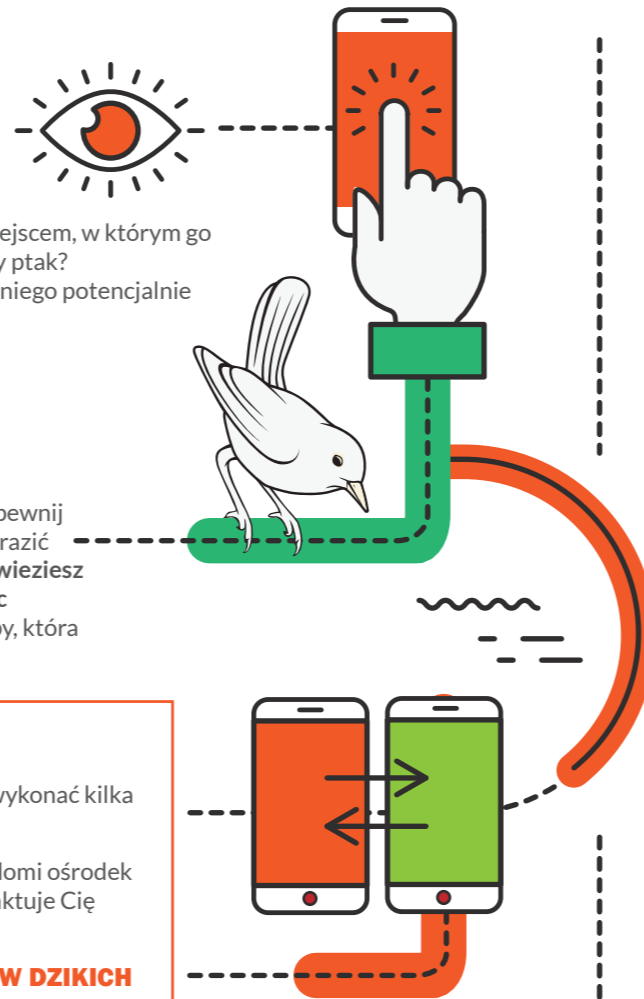
POWIAT OLSZTYŃSKI - DYŻURNY MIASTA OLSZTYNA - (89) 52 28 112 - Dyżurny powiadomi ośrodek w Bukwałdzie o Twoim przybyciu - w sytuacji, kiedy samodzielnie dostarczasz ptaka do ośrodka lub skontaktuje Cię z Ptasią Strażą, z którą razem ustalicie dalsze działania w przypadku, kiedy potrzebujesz pomocy;

POZA POWIATEM OLSZTYŃSKIM - 112 LUB NAJBLIŻSZY OŚRODEK REHABILITACJI PTAKÓW DZIKICH - lista wszystkich ośrodków na stronie falbatros.pl

03

PRZYGOTUJ PTAKA DO TRANSPORTU

Pamiętaj, że od momentu, kiedy napotkałeś ptaka i postanowiłeś zainterweniować, jego życie i zdrowie zależy w dużej mierze od Ciebie. W miarę możliwości i swojej wiedzy postaraj się zapewnić mu warunki, w których stan jego zdrowia się nie pogorszy.



CZY INTERWENCJA JEST KONIECZNA?

- **TAK** - ptak jest ranny - wyraźnie widać ranę, krwawienie, lub nietypowy sposób poruszania się;
- **TAK** - ptak zachowuje się nietypowo - jeżeli ptak nie ucieka, nie reaguje na otoczenie i twoją obecność, może to świadczyć o tym, że coś mu dolega;
- **TAK/NIE** - pisklę - upewnijmy się, czy pisklę na pewno wymaga pomocy - jeżeli znaleźliśmy małe pisklę, które nie ma jeszcze piór, znajdziemy gniazdo i włożymy je tam z powrotem, jeżeli to jest niemożliwe, interwencja jest konieczna; ! nie jest prawdą, że dorosły ptak wyczuje zapach człowieka i odrzuci pisklę;
- **NIE** - jeżeli znalazłeś **podlota** (podlot, to starsze pisklę - ma już pióra i jest podobny do rodziców, z tym, że jest mniejszy i ma krótszy ogon) i nie zaobserwujemy u niego żadnych ran, poza tym ptak żywo reaguje na bodźce, nie należy takiego ptaka zabierać, znajduje się on pod obserwacją rodziców, pomoc nie jest mu potrzebna;

WSKAZÓWKI DOTYCZĄCE TRANSPORTU

- **karton/pojemnik**, w którym przewożysz ptaka powinien **ograniczać jego ruch** - najlepiej przewieźć ptaka w kartonie, który będzie dostosowany do jego rozmiaru - pamiętaj, że podczas transportu ptak będzie się w nim przemieszczał, więc karton nie powinien być za duży, tak by ptak nie zrobił sobie krzywdy **UWAGA** na kartony po środkach chemicznych zostawiających mocny zapach - ptaki mają bardzo wrażliwy układ oddechowy i wszelkie opary chemiczne mogą być dla nich szkodliwe, a nawet trujące;
- dno najlepiej wyłożyć ręcznikiem papierowym lub miękką tkaniną - **UWAGA** nie wkładaj do transportera tkanin, które się strzępią, waty, czyli rzeczy w które **ptak może się zaplątać**;
- pamiętaj o **dostępie tlenu** - zrób w kartonie dziurki, otwory wentylacyjne;
- ogranicz maksymalnie dostęp bodźców z zewnątrz - **ogranicz to stres** przewożonego zwierzęcia;
- **kontroluj temperaturę** - w lecie łatwo może dojść do przegrzania i odwrotnie, zimą do wychłodzenia - pamiętaj, że osłabione i chore ptaki oraz pisklęta potrzebują ciepła (pisklęta nieopierzone, zwłaszcza wychłodzone ogrzewamy od razu w momencie znalezienia trzymając je w rękach) - do ogrzewania możemy użyć plastikowej butelki z ciepłą wodą lub termoformy, owijamy je ręcznikiem i umieszczamy w transporterze tak, by nie zagrażały ptakowi podczas transportu;

Chcesz pomagać dzikim ptakom? Przyłącz się do Ptasiej Straży!

Ptasia Straż to pilotażowy projekt realizowany na terenie powiatu olsztyńskiego, który ma na celu sprawne zorganizowanie pomocy dla poszkodowanych dzikich ptaków. W ramach działań projektowych tworzymy grupę specjalistycznie wyszkolonych i wyposażonych w odpowiedni sprzęt wolontariuszy, którzy biorą udział w interwencjach związanych z udzielaniem pomocy rannym lub chorym ptakom w swojej okolicy.

REKRUTACJA DO PTASIEJ STRAŻY, WSPÓŁPRACA: 606 896 890



PROJEKT REALIZUJE FUNDACJA ALBATROS

Bukwałd 45a, 11-001 Dywity

664 173 828
info@falbatros.pl / info@ptasiastraz.pl

www.falbatros.pl

www.ptasiastraz.pl

SFINANSOWANO ZE ŚRODKÓW FUNDACJI PZU ORAZ SAMORZĄDÓW

