

PLAN ODNOWY MIEJSCOWOŚCI Lekity



Gmina Jeziorany
Powiat Olsztyński
Województwo Warmińsko - Mazurskie

„...Twórcie kulturę wsi, w której obok nowych wymiarów, jakie niosą czasy, pozostanie - jak u dobrego gospodarza – miejsce na rzeczy dawne, uświęcone tradycją, potwierdzone przez prawdę wieków...”

Jan Paweł II

Spis treści:

I. Wstęp	3
II. Charakterystyka miejscowości Lekity	5
Rys historyczny	5
Położenie	5
Powierzchnia	6
Ludność	6
Określenie przestrzennej struktury miejscowości Lekity	6
Opis i charakterystyka obszaru o szczególnym znaczeniu dla zaspokajania potrzeb kulturalno – społecznych mieszkańców	6
III. Inwentaryzacja zasobów służących odnowie miejscowości Lekity	6
Zasoby przyrodnicze	6
Dziedzictwo kulturowe	7
Obiekty i tereny	8
Infrastruktura społeczna	8
Infrastruktura techniczna	8
Gospodarka i rolnictwo	9
Kapitał społeczny i ludzki	10
IV. Analiza SWOT miejscowości Lekity	11
V. Wizja rozwoju miejscowości Lekity	12
VI. Zadania planowane do wykonania w okresie 2018-2030	12

I Wstęp

- Miejscowość Lekity (niem. Lekitten) położona jest w województwie warmińsko-mazurskim, w powiecie olsztyńskim. W latach 1975-1998 miejscowość administracyjnie należała do województwa olsztyńskiego.
Miejscowość jest zamieszkiwana przez 47 osób.
- Położenie wsi w atrakcyjnej okolicy – cisza, spokój, sielski klimat i piękna zieleń otaczająca całe sołectwo.
- Mieszkańcy miejscowości chcą żyć w atrakcyjnej, ładnej i przyjaznej wsi. Poprawiając warunki swojego zamieszkania i rozwijając swoją wieś, chcą przy okazji zintegrować się wspólnie działając na jej rzecz.
- Trudno jest sfinansować wszystkie potrzebne mieszkańcom przedsięwzięcia, zatem jedną z dróg do poprawy jakości ich życia oraz tworzenia nowych źródeł utrzymania może być pozyskiwanie funduszy zewnętrznych, w tym z Unii Europejskiej. W związku z czym ***mieszkańcy opracowali plan odnowy miejscowości.***
- ***Plan odnowy miejscowości Lekity*** ma też pobudzić mieszkańców do wspólnego działania na rzecz Lekit. Plan jest dokumentem strategicznym, stworzonym przy znacznym udziale mieszkańców. Określa najważniejsze działania, które sami zainteresowani uznali za istotne dla swojej miejscowości, działania które pomogą im rozwiązać problemy, pokonać bariery i osiągnąć stawiane sobie przez nich cele. Proponowane przedsięwzięcia mieszkańcy uznali za realne, możliwe do zrealizowania, przy założeniu także ich własnej aktywności oraz przy zaangażowaniu władz samorządowych Gminy Jeziorany. ***Plan odnowy miejscowości Lekity*** pozwolił także na uświadomienie sobie przez mieszkańców ich roli w tworzeniu pomysłów na własny rozwój i poprawę warunków życia.
- ***Plan odnowy miejscowości Lekity*** powstał w wyniku dyskusji na zebraniach wiejskich, po konsultacji Rady Sołectkiej z mieszkańcami.
- **Plan odnowy miejscowości ma być między innymi załącznikiem do projektów zgłaszanych w celu uzyskania pomocy finansowej w ramach:**
 - Regionalnego Programu Operacyjnego Warmia i Mazury (RPO WiM)
 - Programu Operacyjnego Polska Wschodnia (PO PW)

- Programu Operacyjnego Infrastruktura i Środowisko (POIŚ)
 - Programu Operacyjnego Inteligentny Rozwój (POIR)
 - Programu Operacyjnego Wiedza Edukacja Rozwój (PO WER)
 - Programu Operacyjnego Polska Cyfrowa (POPC)
 - Programu Rozwoju Obszarów Wiejskich (PROW)
 - Agencji Nieruchomości Rolnych
 - Fundusz Ochrony Gruntów Rolnych
- **Dodatkowo rozwój wsi wspierany może być z następujących funduszy:**
 - Europejskiego Funduszu Rozwoju Regionalnego (EFRR)
 - Europejskiego Funduszu Społecznego (EFS)
 - Funduszu Spójności (FS)
 - Europejskiego Funduszu Rolnego na rzecz Rozwoju Obszarów Wiejskich (EFRROW)
 - Europejskiego Funduszu Morskiego i Rybackiego (EFMR)

Zadania mogą być również finansowane z własnego budżetu Gminy, który jest głównym źródłem finansowania większości działań. Na wysokość budżetu gminy wpływ mają:

- dotacje na zadania zlecone i realizowane na podstawie zawartych porozumień,
 - subwencja ogólna (część oświatowa),
 - dochody własne, do których zalicza się:
 - podatki i opłaty lokalne,
 - udział w podatkach stanowiących dochody budżetu państwa,
 - dochody z majątku gminy,
 - odsetki od środków i rachunków bankowych,
 - pozostałe dochody.
- Plan odnowy miejscowości Lekity dotyczy kolejnego okresu programowania. W okresie tym podejmowane będą określone – z uwagi na zaplanowane cele i priorytety rozwojowe – działania inwestycyjne, a także inne o charakterze szkoleniowym czy rekreacyjno – wypoczynkowym (Np. imprezy). Podjęcie się realizacji danego zadania poprzedzone zostanie przygotowaniem niezbędnych opisów i uzasadnień realizacji zadania, opracowaniem zakresu rzeczowego, określeniem kosztów i terminów realizacji. Tak przygotowane i określone zadania będą przyjmowane przez zebrania wiejskie i będą stanowić kolejne załączniki do planu.

3. Powierzchnia.

Sołectwo Lekity zajmuje powierzchnię 753,0119 ha, co stanowi 3,56 % powierzchni Gminy.

4. Ludność.

Liczba ludności (na dzień 17 stycznia 2018 roku - według danych Urzędu Miejskiego)

– 47 mieszkańców, w tym 6 w wieku przedprodukcyjnym (od 0-17 lat), 32 w wieku produkcyjnym (od 18-65) i 9 w wieku poprodukcyjnym (od 66 lat i powyżej).

Ludność Lekit stanowi 0,55 % ogółu populacji Gminy Jeziorany. Liczba mieszkań wynosi 12, zaś gospodarstw domowych – 19.

5. Określenie przestrzennej struktury miejscowości Lekity.

Lekity położone są w dolinie otoczonej wzgórzami. Dominantą przestrzenną w miejscowości jest świetlica.

6. Opis i charakterystyka obszaru o szczególnym znaczeniu dla zaspokajania potrzeb kulturalno-społecznych mieszkańców.

W przestrzenno - urbanistycznym układzie miejscowości można wyodrębnić centralny obszar Lekit przy świetlicy wiejskiej, który znajduje się w budynku komunalnym stanowiącym własność gminy Jeziorany.

Brak jednak w tym miejscu wielofunkcyjnej przestrzeni, gdzie mieszkańcy mogliby się spotykać i organizować imprezy kulturalne, sportowe integrujące społeczność lokalną co zdecydowanie obniża atrakcyjność obszaru dla mieszkańców jak i dla przyjezdnych.

III. Inwentaryzacja zasobów służących odnowie miejscowości Lekity.

1. Zasoby przyrodnicze.

Tereny miejscowości Lekity posiadają walory naturalne - przyrodnicze. Pagórkowaty teren pokryty lasami, czyste powietrze, ciekawa fauna i flora, może być miejscem czynnego wypoczynku. Obszary miejscowości Lekity mogą umożliwiać uprawianie np. grzybobrania, jeździectwa, biegów.

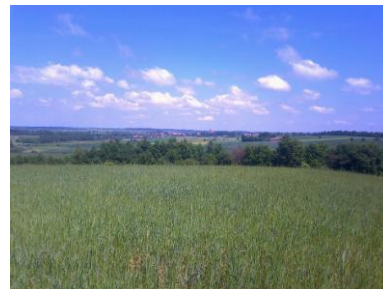
W pobliżu miejscowości Lekity wśród malowniczych okolic uwagę zwraca wzgórze. Dla turystów wzniesienie jest doskonałym punktem widokowym, natomiast mieszkający tam starsi Warmiacy nazywają je Świętą Górą, opowiadają pełne magii i niesamowitości legendy związane z tym miejscem.

Święta Góra położona nad nieistniejącymi już brzegami osuszonego w XIX wieku Jeziora Krokowskiego, 3 km na południowy zachód od Jezioran, w pobliżu wsi Lekity. Wzgórze wyraźnie dominuje nad krajobrazem (179 m n.p.m.), dzięki czemu rozciąga się stamtąd piękny widok

na pobliskie Jeziorany i okolice. Obszar ten właściwie do przełomu wieków XVIII i XIX dość gęsto pokryty był jeziorami (stąd nazwa Jeziorany, niem. Seeburg) oraz lasami. Jak uważają autorzy *Słownika geograficznego Królestwa Polskiego i innych krajów słowiańskich*, wydane w 1882 roku, była to okolica "bardzo obronna z powodu jezior wielu, gór i lasów pobliskich". A biorąc również pod uwagę dość dobre miejscowe gleby, wydaje się, że były to wystarczające powody, aby teren ten już od wczesnego średniowiecza (a jak potwierdzają ostatnie odkrycia archeologiczne, prawdopodobnie i wcześniej) był dosyć gęsto - jak na owe czasy - zaludniony.



Święta Góra



*Widok ze Świętej Góry
na okolicę*

2. Dziedzictwo kulturowe.

W miejscowości Lekity na szczególną uwagę zasługuje „Aleja kapliczek” - nazwana tak przez miejscowych. To polna droga prowadząca z Lekit do Jezioran. Ustawione są na niej cztery niemalże jednakowe kapliczki równo od siebie oddalone. Wszystkie cechuje styl neogotycki, są jednokondygnacyjne, z przeszkloną niszą, wewnątrz każdej mieści się figura Matki Bożej, w niektórych także rzeźby innych świętych. Kapliczki są murowane z czerwonej cegły, posiadają dwuspadowy daszek kryty dachówką, wszystkie zwieńczone są metalowym krzyżem, jedna posiada chorągiewkę z datą 1911.

Tę aleję trzeba przejść pieszo, dostrzeżemy na niej bowiem nie tylko piękno warmińskiego krajobrazu, ale idąc, zobaczymy też urok tego, co się znajduje wokół. W samej wsi odnajdziemy jeszcze trzy kapliczki - jedna jest na skrzyżowaniu, dwie są przydomowe. Na jednej widnieje sentencja w języku niemieckim, co nie jest częstym zjawiskiem. Druga, bardzo ładna, dwukondygnacyjna, ze sterczynami, chyli się ku upadkowi. W pobliskim lesie znajdziemy jeszcze jedną trudno widoczną, zatopioną w lesie. Wszystkie doskonale komponują się z terenem, można stwierdzić, że bez nich na pewno byłoby pusto. Niestety czas nie był dla nich łaskawy. Kiedyś każda rodzina dbała o jedną z nich, ale po zmianach dziejowych zwyczaj ten zaniknął.



Kapliczka neogotycka, dwukondygnacyjna, w dolnej niszy z figurą Matki Boskiej. Kapliczka na podmurówce z kamienia polnego zakończona sterczynkami. Usytuowana przy drodze do wsi.



Kapliczka neogotycka, przy drodze do wsi. Jednokondygnacyjna z niszą przeszkloną z figurą Matki Boskiej. Daszek dwuspadowy kryty dachówką i zwieńczony metalowym krzyżem.



3. Obiekty i tereny.

Przez miejscowość Lekity przebiegają dwa szlaki rowerowe:

- 1) Jeziorany – Lekity – Derc – Frączki – Studzianka – Radostowo – Studnica – Jeziorany (24 km),
- 2) Jeziorany – Wójtówko – Ustnik – Kalis – Lekity – Krokowo – Kostrzewy – Droga Jeziorany – Wipsowo – Jeziorany (17 km).

4. Infrastruktura społeczna.

Na terenie miejscowości funkcjonuje świetlica wiejska, która wymaga remontu i wyposażenia. Świetlica jest miejscem, gdzie dzieci mogą zaspokoić ciekawość świata, uczestniczyć w zajęciach, które zaangażują zmysły i rozwijają umysłowość, zapewniają poczucie bezpieczeństwa oraz więzi z rówieśnikami i dorosłymi.

5. Infrastruktura techniczna

a) Zaopatrzenie w wodę.

Miejscowość Lekity jest zwodociągowana w 100%, wodę pobiera z ujęcia wody w Jezioranach. Wydajność istniejącego ujęcia wody jest wystarczająca dla zaspokojenia potrzeb sołectwa Lekity i pozostałych sołectw zaopatrywanych w wodę z ujęcia Jeziorany.

Woda przeznaczana jest do zaspokojenia potrzeb bytowo-gospodarczych ludności, usług dla ludności i rolnictwa. Na obszarze gminy zasoby warstw wodonośnych określa się jako dobre.

b) Kanalizacja i oczyszczanie ścieków.

Miejscowość Lekity nie posiada wybudowanej sieci kanalizacji sanitarnej. Gospodarstwa domowe posiadają zbiorniki bezodpływowe, z których nieczystości wywożone są do oczyszczalni ścieków w Jezioranach. Planuje się budowę przydomowych oczyszczalni ścieków.

c) Gospodarka odpadami.

Mieszkańcy miejscowości Lekity mają podpisane umowy na wywożenie nieczystości stałych, ich posesje wyposażone są w pojemniki o pojemności 120-240 l do odprowadzania odpadów komunalnych, które wywożone są na składowisko w Olsztynie. Segregacja odbywa się w systemie workowym ze źródła – każde gospodarstwo segreguje odpady indywidualnie.

d) Energetyka.

W gminie Jeziorany jak również w Lekitach gospodarstwa korzystają z energii elektrycznej dostarczanej przez wybranych przez siebie operatorów.

e) Komunikacja.

Ogólny stan dróg znajdujących się i prowadzących do miejscowości Lekity jest niezadowolający i zły. Drogi posiadają nawierzchnię zwirowo – gruntową, bez odwodnienia.

Do miejscowości prowadzą cztery drogi:

- Lekity - Jeziorany,
- Lekity - Derc,
- Lekity – Kalis (połączenie z drogą wojewódzką nr 593),
- Lekity – Krokowo (połączenie z drogą powiatową Nr 1434N).

Miejscowość Lekity nie posiada sieci komunikacyjnej.

6. Gospodarka i rolnictwo.

Większość mieszkańców wsi Lekity to emeryci i renciści. Grunty rolne są użytkowane rolniczo przez osoby niezamieszkujące Lekity.

Klasy gruntów w obrębie Lekity przedstawiają się następująco:

Powierzchnia geodezyjna w rozbięciu na poszczególne rodzaje użytków w ha	Grunty orne	Sady	Łąki	Pastwiska	Grunty pod lasami	Grunty pod wodami	Użytki kopalne	Tereny komunikacyjne	Tereny zabudowane i zurbanizowane	Tereny różne	Nieuzytki	Razem
Lekity	504,7773	0,140	71,52	67,268	31,94	19,42	0,51	13,7501	8,4794	0,8819	34,3252	753,0119

Wspólna praca, wsparcie samorządu lokalnego, urzędu pracy, ośrodka pomocy społecznej, instytucji działających na rzecz aktywizacji zawodowej i kształcenia zawodowego, a także promowanie dobrych praktyk działalności gospodarczej i inicjatyw społecznych na wsi z pewnością mogą poprawić jakość życia w miejscowości Lekity.

W dalszej części opracowania przeprowadzona została analiza SWOT miejscowości, która powstała w wyniku dyskusji prowadzonej z Radą Sołecką i przedstawicielami lokalnej społeczności. Analiza wskazuje czynniki, które są postrzegane przez mieszkańców jako wpływające negatywnie i hamujące rozwój wsi, a także te, w których upatruje się szans i dalszych kierunków rozwoju miejscowości.

7. Kapitał społeczny i ludzki

a) Instytucje.

Na terenie wsi Lekity nie funkcjonują instytucje publiczne. Najbliższe instytucje, z których korzysta wieś, znajdują się w Jezioranach, gdzie funkcjonuje Zespół Szkół, Przedszkole oraz ośrodek zdrowia.

Mieszkańcy Lekit objęci są opieką zdrowotną przez następujące zakłady:

- Niepubliczny Zakład Podstawowej Opieki Zdrowotnej "Medyceusz" ul. Kajki 20 11-320 Jeziorany,
- Niepubliczny Zakład Podstawowej i Specjalistycznej Opieki Zdrowotnej „Frank-Med.” we Franknowie.

b) Bezpieczeństwo publiczne.

Najbliższy Komisariat Policji znajduje się w Jezioranach. Przestępczość na terenie miejscowości nie odbiega w sposób znaczący od średniej dla całego powiatu olsztyńskiego.

W zakresie ochrony przeciwpożarowej na terenie wsi nie działa również jednostka Ochotniczej Straży Pożarnej. Najbliższa jednostka znajduje się w Jezioranach, dysponuje sprzętem niezbędnym do prowadzenia akcji pożarniczych.

c) Organizacje pozarządowe.

Na terenie sołectwa nie działają organizacje pozarządowe.

IV. Analiza SWOT Miejscowości Lekity

1. Silne strony

- zwodociągowany cały teren sołectwa
- korzystne warunki glebowe dla produkcji rolnej
- niewielka odległość od Jezioran
- istniejąca baza oświatowa i sportowa w Jezioranach
- czyste powietrze, lasy otaczające miejscowość,
- brak uciążliwego przemysłu

2. Słabe strony

- brak kanalizacji sanitarnej
- brak oferty usług turystycznych
- niewykorzystane zasoby turystyczno-rekreacyjne
- niedostatek ofert na zagospodarowanie wolnego czasu dzieci i młodzieży
- niski stan zasobności gospodarstw domowych
- niskie kwalifikacje zawodowe mieszkańców
- brak przemysłu i rynku pracy
- słaba jakość dróg wiejskich
- wysoka stopa bezrobocia

3. Szanse

- rozwój edukacji ekologicznej oraz agroturystyki
- rozbudzenie więzi społecznych od najmłodszych lat
- wykorzystanie inwestorów zewnętrznych inwestujących w turystykę
- moda na turystykę wiejską i aktywną (rowerową)
- fundusze pomocowe UE

4. Zagrożenia

- utrzymujące się bezrobocie – degradacja społeczeństwa
- brak środków finansowych
- migracja młodzieży do dużych miast

V. Wizja Rozwoju Miejscowości Lekity

PRIORYTET 1. – Ochrona walorów przyrodniczych i kulturowych

1. Dbalność i renowacja kapliczek przydrożnych
2. Organizacja festynów, kiermaszów, promujących tradycję i lokalną kulturę

PRIORYTET 2. – Podnoszenie atrakcyjności infrastruktury społeczno – usługowej, kulturalnej i turystycznej

Cele:

1. Budowa sieci kanalizacji sanitarnej w Lekitach.
2. Modernizacja sieci wodociągowej w Lekitach
3. Wyposażenie świetlicy wiejskiej w niezbędny sprzęt do użytku dla mieszkańców wsi Lekity.
4. Działania na rzecz poprawy warunków zamieszkania, oferty kulturalno – rekreacyjnej dla dzieci i młodzieży, tworzenie infrastruktury do rozwoju turystyki:
 - a) Oferta rekreacyjna – trasa rowerowa, szlak pieszy, plac zabaw, ogniska
 - b) Oferta turystyczna – gospodarstwa agroturystyczne
5. Upiększanie wsi – w ramach tych działań można zorganizować warsztaty artystyczne (rzeźba, wiklina, malarstwo), a dorobek pracy twórczej wzbogaci wieś, zwiększenie powierzchni zieleni we wsi
6. Rozbudowa placu zabaw i wykonanie ogrodzenia.
7. Wykonanie grzybka w miejscowości Lekity.

PRIORYTET 3. – Społeczeństwo informacyjne, podnoszenie poziomu edukacji i aktywności zawodowej mieszkańców, działania na rzecz zapobiegania bezrobociu

Cele:

1. Organizowanie szkoleń dla rolników, osób bezrobotnych na temat form samo zatrudnienia.
2. Pomoc doradcza w zakresie opracowania planów zieleni.
3. Pomoc doradcza dla osób chcących uruchomić działalność agroturystyczną.

PRIORYTET 4. – Modernizacja istniejącego systemu komunikacji drogowej

Cele:

1. Budowa i modernizacja dróg, zjazdów, chodników, parkingu, ścieżek rowerowych, trawników i ogrodzeń.

VI. Zadania planowane do wykonania w okresie od 2018 do 2030 roku

Środkiem i celem planowanych działań jest mobilizacja lokalnych społeczności i pobudzenie lokalnych aktywności do działań na rzecz poprawy warunków i jakości życia we wsi. Ważne jest podniesienie i wzbogacenie atrakcyjności turystycznej gminy oraz poprawa jej wizerunku poprzez właściwe wykorzystanie dziedzictwa kulturowego jako cennych produktów turystycznych.

1. Rozbudowa placu zabaw.

Celem zadania jest stworzenie bezpiecznego miejsca do zabawy dla dzieci i ich rodzin oraz zapewnienie im doskonalenia sprawności fizycznej i zdobywania nowych umiejętności. Obecnie na terenie miejscowości urządzony jest niewielki plac zabaw dla najmłodszych. W trosce o dbałość o zdrowie i wypoczynek wszystkich mieszkańców wsi, niezbędne jest stworzenie miejsc rekreacyjno – treningowych dla dzieci i dorosłych (siłownia zewnętrzna).

- a) Wyrównanie terenu
- b) Zakup i montaż urządzeń zabawowych i ławeczek
- c) Zakup i montaż urządzeń siłowni zewnętrznej
- d) Zasadzenie zieleni wokół ogrodzenia, plac 17x25m
- e) Ogrodzenie z pergolami – 17x25m

Koszt całego zadania wyniesie około **100 000,00 zł.**

Termin realizacji zadania – 2020 - 2030

Źródła finansowania projektu – dotacje zewnętrzne, budżet gminy Jeziorany.

2. Przebudowa drogi Lekity - Kalis.

Przebudowa jezdni, wykonanie zjazdów, odtworzenie rowów znacznie poprawi bezpieczeństwo i komfort użytkowników drogi. Wpłyne to korzystnie na jakość infrastruktury komunikacyjnej, łatwy dostęp do drogi wojewódzkiej nr 593, co przyczyni się do poprawy bezpieczeństwa ruchu oraz estetyki sołectwa.

1. Wykonanie podbudowy z gruntu (istniejącego kruszywa) stabilizowanego cementem portlandzkim. Doziarnienie podbudowy kruszywem naturalnym o frakcji 0/4 mm w ilości 0,05 m³ na 1 m². Grubość podbudowy po zagęszczeniu 25 cm.

2. Wykonanie warstwy ścieralnej z podwójnego powierzchniowego utrwalenia nawierzchni emulsją asfaltową szybko rozpadową i grysem bazaltowym o frakcjach 5/8 i 8/11 mm.

Koszt całego zadania wyniesie około **615 000,00 zł.**

Termin realizacji zadania – 2018 – 2019 rok

Źródła finansowania projektu – budżet gminy Jeziorany, Program Rozwoju Obszarów Wiejskich na lata 2014 - 2020

3. Budowa sieci kanalizacji sanitarnej w miejscowości Lekity.

Brak kanalizacji stanowi duży problem miejscowości Lekity. Skanalizowanie wsi podniesie nie tylko walory turystyczne, poprawi się także standard życia i pracy na wsi i zmniejszy się zanieczyszczenia gleby i wód gruntowych w bezpośrednim sąsiedztwie zamieszkania.

Termin realizacji zadania – 2020 – 2030

Źródła finansowania projektu – dotacje zewnętrzne, budżet gminy Jeziorany.

4. Renowacja przydrożnych kapliczek.

Celem zadania będzie poprawa walorów historycznych i dziedzictwa narodowego w miejscowości, co wpłynie na wzrost atrakcyjności turystycznej Lekit.

Koszt całego zadania wyniesie około **100 000,00 zł.**

Termin realizacji zadania – sukcesywnie w latach 2020 – 2030

Źródła finansowania projektu – dotacje zewnętrzne, budżet gminy Jeziorany.

5. Zagospodarowanie placu zieleni wraz z wykonaniem grzybka.

Celem zadania będzie poprawa warunków życia mieszkańców poprzez estetyczne i funkcjonalne zagospodarowanie terenu, co wpłynie również na wzrost atrakcyjności turystycznej miejscowości.

Koszt całego zadania wyniesie około **25 000,00 zł.**

Termin realizacji zadania – 2020 rok

Źródła finansowania projektu – dotacje zewnętrzne, budżet gminy Jeziorany.

6. Upiększanie wsi – w ramach tych działań będziemy organizować kilka razy do roku akcje upiększania i sprzątania miejscowości (między innymi nasadzenie krzewów i kwiatów, postawienie tabliczek informacyjnych itp.).

Celem zadania jest poprawa warunków życia mieszkańców poprzez dbanie o estetykę własnego otoczenia. Wpłynie to również na wzrost atrakcyjności turystycznej Lekit.

Koszt całego zadania wyniesie około **60 000,00 zł.**

Termin realizacji zadania – 2019– 2030

Źródła finansowania projektu –budżet gminy Jeziorany, mieszkańcy Lekit, Rada Sołecka

Opracowany Plan Odnowy Miejscowości Lekity zakłada w przeciągu 12 najbliższych lat realizację kilku zadań. Istotą tych zadań jest pobudzenie aktywności środowisk lokalnych oraz stymulowanie współpracy na rzecz rozwoju i promocji wartości związanych z miejscową specyfiką społeczną i kulturową.

Zakładane cele Planu przewidują wzrost znaczenia wsi jako lokalnego ośrodka rozwoju kultury, edukacji, sportu i rekreacji.

Realizacja Planu Odnowy Miejscowości Lekity ma także służyć integracji społeczności lokalnej, większemu zaangażowaniu w sprawy wsi, zagospodarowaniu wolnego czasu dzieci i młodzieży oraz rozwojowi organizacji społecznych.