

Załącznik
do Uchwały Nr XXI/232/09
Rady Miejskiej w Jezioranach
z dnia 31 marca 2009 roku

**Program Aktywności Lokalnej
dla Gminy Jeziorany
na lata 2009 – 2013**

Jeziorany 2009r.

Spis treści

I WPROWADZENIE	3
II OPIS SYTUACJI PROBLEMOWEJ	3
III CELE PROGRAMU.....	5
IV ZAŁOŻENIA PROGRAMU.....	5
V GRUPY DOCELOWE - ODBIORCY PROGRAMU.....	5
VI.METODY PRACY WYKORZYSTYWANE DO PROGRAMU.....	6
VII ZAKŁADANE REZULTATY	6
VIII REALIZATORZY PROGRAMU AKTYWNOŚCI LOKALNEJ.....	6
IX ŹRÓDŁA FINANSOWANIA PROGRAMU.....	6
X ZASADY MONITOROWANIA I EWALUACJI PROGRAMU	6

I. WPROWADZENIE

W dniu 28 kwietnia 2007r. został zatwierdzony przez Komisję Europejską Program Operacyjny Kapitał Ludzki na lata 2007-2013. Priorytet VII tego programu to **Promocja integracji społecznej** obejmujący działania polityki integracji społecznej, których celem jest zapewnienie równego dostępu do zatrudnienia osobom zagrożonym wykluczeniem społecznym, wykluczonym oraz dyskryminowanym na rynku pracy, a także podwyższenie ich statusu zawodowego i społecznego, poprzez przygotowanie ich do wejścia lub powrotu na rynek pracy. W ramach Priorytetu VII przewiduje się między innymi realizację projektów systemowych przez ośrodki pomocy społecznej. Jednym z wymogów przystąpienia do realizacji projektu systemowego jest posiadanie Programu aktywności lokalnej przyjętego przez Radę Miejską. „Program aktywności lokalnej dla Gminy Jeziorany na lata 2009-2013 ” zwany dalej „ Programem” jest wymagany dokumentem do realizacji przez Miejski Ośrodek Pomocy Społecznej projektów systemowych PO KL w ramach:

Działania 7.1 Rozwój i upowszechnianie aktywnej integracji

Poddziałanie 7.1.1 Rozwój i upowszechnianie aktywnej integracji poprzez ośrodki pomocy społecznej.

Program ten przewiduje działania na rzecz aktywizacji społecznej i rozwiązywania problemów społeczności lokalnej w celu zapewnienia współpracy i koordynacji działań instytucji i organizacji istotnych dla zaspokojenia potrzeb członków społeczności lokalnej. Miejski Ośrodek Pomocy Społecznej może zainicjować partnerstwo lokalne w celu realizacji PAL. Program skierowany jest do osób w ramach konkretnego środowiska lub członków danej społeczności. Oznacza to, że w ramach programu można prowadzić działania aktywizacyjne adresowane do ludzi mieszkających na pewnej przestrzeni obejmującej obszar gminy, miasta, wsi, osiedla.

Na podstawie przyjętego Programu Aktywności Lokalnej tworzone będą szczegółowe programy aktywności lokalnej określające: cele, działania, harmonogram, budżet stanowiące konieczne narzędzie wykorzystywane podczas realizacji projektów systemowych wynikające z faktycznych potrzeb społecznych. Przyjęte w Programie Aktywności Lokalnej koncepcje są zgodne z założeniami zawartymi w ogólnopolskich dokumentach strategicznych, takich jak m.in.:

- Strategia Rozwoju Kraju na lata 2007 – 2015,
- Narodowa Strategia Rozwoju na lata 2007 – 2013,
- Strategia Polityki Społecznej 2007 – 2013,
- Narodowa Strategia Spójności,
- Program Operacyjny Kapitał Ludzki na lata 2007 – 2013,
- Strategia Polityki Społecznej Województwa Warmińsko-Mazurskiego do 2015r.

W dokumentach tych zakłada się realizację działań służących rozwojowi społeczno – gospodarczemu kraju, a co za tym idzie podniesienie poziomu i jakości życia obywateli. Ważnym elementem w tym zakresie jest budowanie zintegrowanych społeczności, w których każda osoba i rodzina będzie mogła realizować swoje plany i aspiracje życiowe, a w trudnych sytuacjach uzyskiwać niezbędną pomoc i wsparcie ze strony wspólnoty oraz działających w jej ramach instytucji i organizacji. Konieczne jest zatem wspieranie samoorganizacji społeczności lokalnych oraz budowanie i wzmacnianie ich obywatelskiej świadomości. Podkreśla się znaczenie kapitału ludzkiego, czyli zasobu wiedzy, umiejętności i potencjału, w który wyposażony jest każdy człowiek oraz społeczność jako całość. Dzięki temu podmioty te są zdolne nie tylko do pracy, ale także do wprowadzania zmian w otoczeniu, a także kreowania nowych rozwiązań. Program Aktywności Lokalnej jest uzupełnieniem Gminnej Strategii Rozwiązywania Problemów Społecznych Miasta i Gminy Jeziorany na lata 2005 – 2014.

II. OPIS SYTUACJI PROBLEMOWEJ

Teren Gminy Jeziorany charakteryzuje się złożonymi problemami społecznymi. Jednym z głównych problemów jest bezrobocie. Na koniec 2007r. w Gminie Jeziorany liczba bezrobotnych wynosiła 597¹ osób, zaś na koniec 2008r. osób bezrobotnych było 477.²

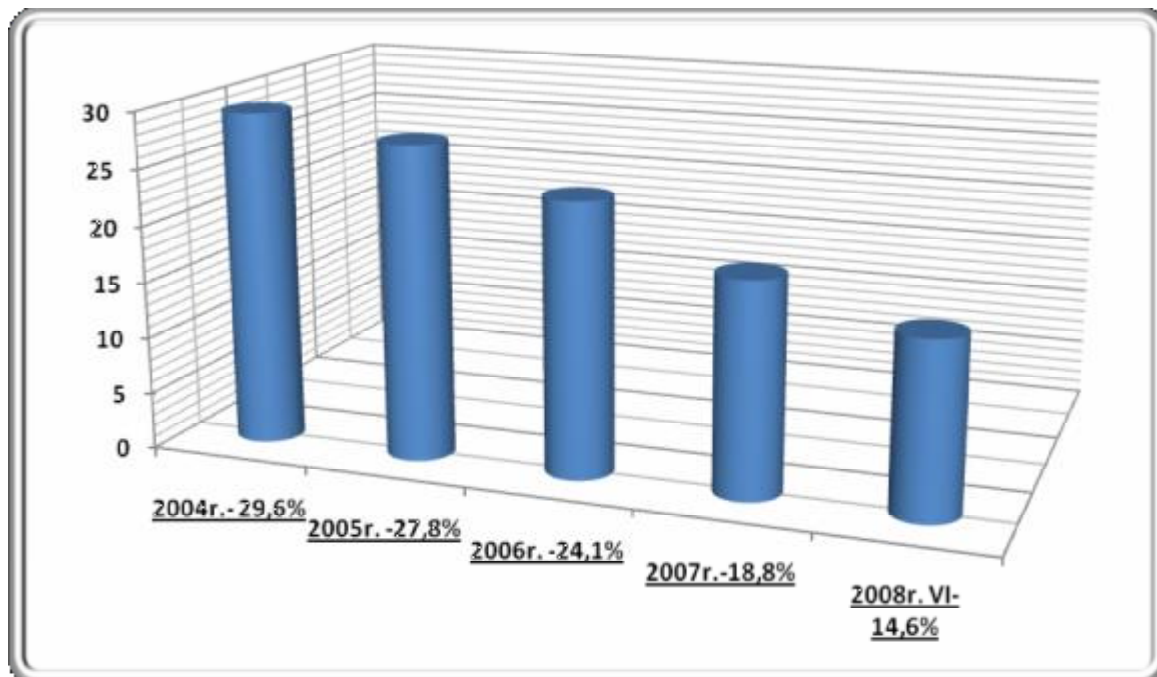
Ogółem stopa bezrobocia w powiecie olsztyńskim na koniec 2007r. wynosiła 18,08% tj. 6842 osoby zaś na koniec 2008r. 15,4 % tj. 5440 osób.³

¹ Dane na dzień 31.12.2007r. UPPO filia w Biskupcu

² Dane na dzień 31.12.2008r. UPPO filia w Biskupcu

³ Dane UPPO filia w Biskupcu

Ogółem stopa bezrobocia w powiecie olsztyńskim w latach 2004 -2008.

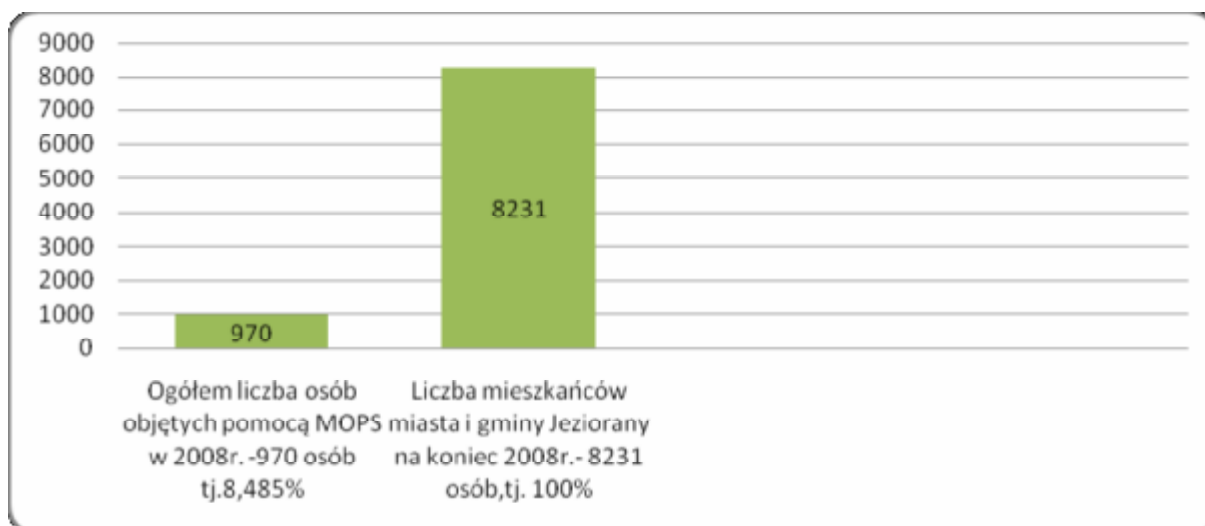


Obecnie obserwuje się tendencję stopniowego spadku bezrobocia. Osoby figurujące w rejestrze osób bezrobotnych to przede wszystkim osoby o niskich kwalifikacjach zawodowych, z utrwaloną bierną postawą życiową. Obok głównego problemu braku pracy występuje szereg innych problemów natury osobistej, czy rodzinnej. Osoby te w głównej mierze są klientami ośrodka pomocy społecznej. Z danych statystycznych MOPS wynika, iż w 2008 r. z pomocy Ośrodka skorzystało 306 rodzin tj. łącznie 970 osób w rodzinach, w tym:

- z powodu bezrobocia 146 rodzin, tj. 561 osób w rodzinach,
- z powodu niepełnosprawności 117 rodzin, tj. 306 osób w rodzinach,
- z powodu bezradności w sprawach opiekuńczo-wychowawczych 56 rodzin tj. 255 osób w rodzinach,
- z powodu alkoholizmu 6 rodzin, tj. 19 osób w rodzinach,
- z powodu wielodzietności 57 rodzin, tj. 324 osoby w rodzinach,
- z powodu długotrwałej lub ciężkiej choroby 77 rodzin, tj. 211 osób w tych rodzinach.⁴

⁴ Dane na dzień 31.12.2008r . sprawozdanie roczne M P i P S -03 MOPS w Jezioranach

Ilość osób korzystających z pomocy społecznej na terenie gminy Jeziorany.



III .CELE PROGRAMU

Głównym **celem** Programu jest wprowadzenie i rozwój aktywnych form integracji społecznej poprzez zastosowanie szczegółowych programów aktywności lokalnej w grupie osób wykluczonych i klientów zagrożonych wykluczeniem społecznym.

Wśród celów szczegółowych należy wymienić podniesienie kwalifikacji i mobilności zawodowej klientów instytucji pomocy społecznej poprzez ukończenie udziału w projektach aktywnej integracji oraz wzrost inicjatyw na rzecz aktywizacji i integracji społeczności lokalnych w Gminie Jeziorany poprzez realizację projektów w tym zakresie.

Wśród **celów szczegółowych** należy wymienić:

- Ø Aktywizacja społeczna i zawodowa świadczeniobiorców pomocy społecznej (grupy docelowej) poprzez ich przygotowanie do wejścia lub powrotu na rynek pracy.
- Ø Wzmocnienie poczucia wartości i wiary we własne siły.
- Ø Zmiana postaw na pro aktywne i wzrost aktywności społecznej.
- Ø Integracja osób zagrożonych wykluczeniem społecznym (z grup szczególnie ryzyka) i ich otoczenia.
- Ø zwiększanie aktywności mieszkańców oraz ich świadomości obywatelskiej,
- Ø zwiększenie kompetencji społecznych i zawodowych, w szczególności w przypadku osób pozostających poza rynkiem pracy,
- Ø promowanie postaw prospołecznych.

IV. ZAŁOŻENIA PROGRAMU

- Ø otwartość instytucji publicznych na potrzeby środowiska lokalnego,
- Ø współpraca instytucji i służb,
- Ø angażowanie lokalnej społeczności w realizację celów i kierunków działań

V. GRUPY DOCELOWE - ODBIORCY PROGRAMU

Program aktywności lokalnej będzie skierowany do mieszkańców Gminy Jeziorany, w tym :

- Ø rodzin z małoletnimi dziećmi w sytuacjach kryzysowych wynikających z niezaradności w sprawach opiekuńczo - wychowawczych
- Ø osób starszych
- Ø członków danej społeczności lokalnej,
- Ø osób z konkretnego środowiska (np. osiedla, ulicy, bloku, grupy osób),
- Ø osób wykluczonych lub zagrożonych wykluczeniem społecznym
- Ø osób niepełnosprawnych
- Ø młodzieży

Działaniami w ramach programu aktywności lokalnej będą obejmowane w szczególności osoby i środowiska wykluczone społecznie lub zagrożone tym zjawiskiem, m.in. osoby korzystające z pomocy społecznej, osoby bezrobotne, słabo mobilne na rynku pracy, starsze, niepełnosprawne, matki samotnie wychowujące dzieci i inne. Program ma charakter otwarty i w każdym roku na podstawie analizy potrzeb i problemów występujących w środowisku lokalnym będą uruchomiane podprogramy skierowane do konkretnych grup społecznych lub społeczności lokalnych

VI. METODY PRACY WYKORZYSTYWANE DO PROGRAMU

W ramach programu przewiduje się zastosowanie:

- 1) **środowiskowej pracy socjalnej** – działania realizowane przez pracownika socjalnego, mające na celu pomoc osobom i rodzinom we wzmacnianiu lub odzyskiwaniu zdolności do funkcjonowania w społeczeństwie poprzez pełnienie odpowiednich ról społecznych oraz tworzenie warunków sprzyjających temu celowi.
- 2) **instrumentów aktywnej integracji** – katalog instrumentów aktywizacyjnych z zakresu aktywizacji zawodowej, edukacyjnej, zdrowotnej i społecznej, które zawarte są w zasadach przygotowania, realizacji i rozliczania projektów systemowych Ośrodków Pomocy Społecznej, Powiatowych Centrów Pomocy Rodzinie oraz Regionalnego Ośrodka Polityki Społecznej w ramach Programu Operacyjnego Kapitał Ludzki 2007-2013.
- 3) **działań o charakterze środowiskowym** – inicjatywy integracyjne obejmujące między innymi: opracowania, analizy, edukację społeczną i obywatelską, spotkania i konsultacje, organizowanie i inspirowanie udziału mieszkańców w imprezach i spotkaniach o charakterze integracyjnym, edukacyjnym, kulturalnym, sportowym, ekologicznym i turystycznym.
- 4) **instrumentów aktywizacji zawodowej** – wykonywanie prac społecznie użytecznych.

VII. ZAKŁADANE REZULTATY

Miejski Ośrodek Pomocy Społecznej w Jezioranach realizując Program aktywności lokalnej, będzie aktywizował osoby korzystające z pomocy społecznej, działając na rzecz jednostek, rodzin, grup i środowisk społecznych, znajdujących się w trudnej sytuacji życiowej, umożliwiając im bądź ułatwiając realizację aspiracji, podnoszenie kwalifikacji zawodowych i kompetencji życiowych. Będzie dążyć do rozwoju zdolności mieszkańców do samodzielnego rozwiązywania własnych problemów, co w konsekwencji prowadzić będzie do ich usamodzielnienia.

VIII. PARTNERZY W REALIZACJI PROGRAMU AKTYWNOŚCI LOKALNEJ

- Ø Urząd Miejski w Jezioranach
- Ø Powiatowy Urząd Pracy w Olsztynie Filia w Biskupcu
- Ø Policja w Jezioranach
- Ø Zespół Kuratorskiej Służby Sądowej w Biskupcu
- Ø N.Z. POZ „Medyceusz” w Jezioranach
- Ø Gminna Komisja Rozwiązywania Problemów Alkoholowych w Jezioranach
- Ø Miejski Ośrodek Kultury w Jezioranach
- Ø Szkoła Podstawowa w Jezioranach
- Ø Zespół Szkół Ponadgimnazjalnych w Jezioranach
- Ø Gimnazjum w Jezioranach
- Ø Zakład Obsługi Gminnych Jednostek Organizacyjnych w Jezioranach
- Ø Zakład Administracji Domów Mieszkalnych w Jezioranach
- Ø organizacje pozarządowe

IX. ŹRÓDŁA FINANSOWANIA

Realizacja zadań programu może być finansowana:

- Ø ze środków własnych budżetu Gminy Jeziorany
- Ø dotacji z budżetu państwa
- Ø dotacji ze środków UE
- Ø prywatnych sponsorów
- Ø innych zewnętrznych źródeł

X. ZASADY MONITOROWANIA I EWALUACJI PROGRAMU

Monitoring i ewaluacja Programu aktywności lokalnej będzie procesem ciągłym realizowanym przez koordynatorów szczegółowych programów aktywności lokalnej. Ich celem będzie bieżące analizowanie podejmowanych działań w ramach projektów, a także wykrywanie potencjalnych barier, nieprawidłowości w jego realizacji oraz ich bieżące korygowanie jak również analiza zakładanych efektów i rezultatów projektu.

Opracowały:

Beata Łubkowska- Wróblewska
Agnieszka Wasilewska