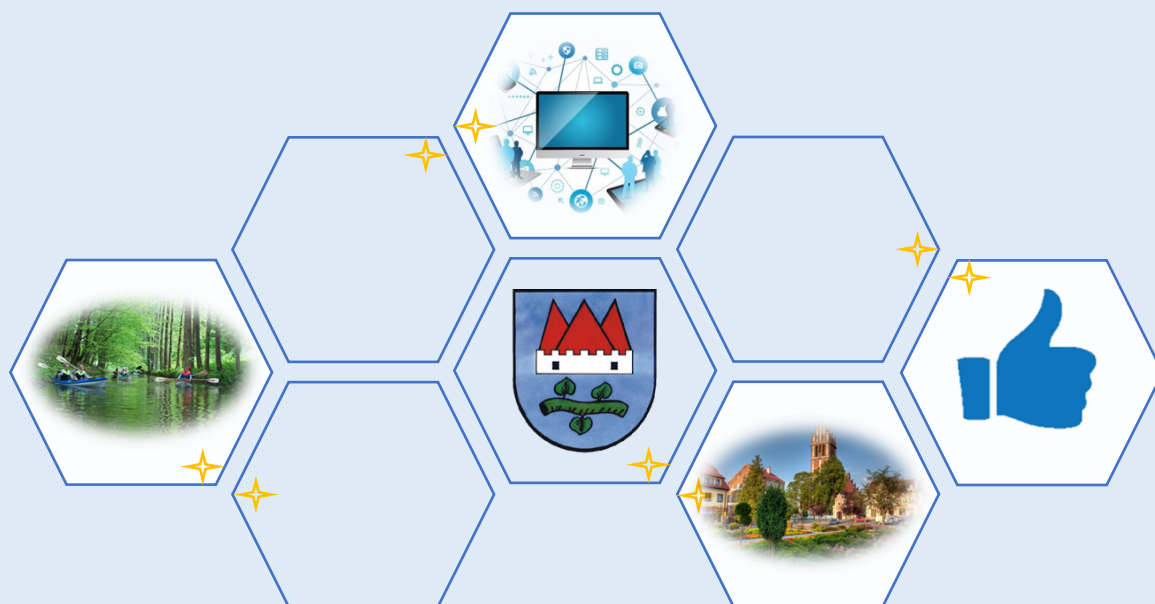


Załącznik
do Uchwały Nr XXXVI/301/22
Rady Miejskiej w Jezioranach
z dnia 30 listopada 2022 r.

STRATEGIA ROZWOJU GMINY JEZIORANY NA LATA 2022-2030



Jeziorany, 2022r.

SPIS TREŚCI

1	WPROWADZENIE	3
1.1	METODYKA OPRACOWANIA I PROCES USPOŁECZNIEŃA	3
1.2	SPÓJNOŚĆ PLANISTYCZNA DOKUMENTU	3
2	PRZESTRZEŃ I ŚRODOWISKO	8
2.1	UWARUNKOWANIA GEOGRAFICZNO-HISTORYCZNE	8
2.2	UKŁAD PRZESTRZENNO-ADMINISTRACYJNY	9
2.3	STAN ZAGOSPODAROWANIA I ZASOBY NATURALNE.....	9
2.4	STAN ŚRODOWISKA NATURALNEGO	10
3	SFERA SPOŁECZNA	13
3.1	DEMOGRAFIA.....	13
3.2	DZIAŁALNOŚĆ ORGANIZACJI POZARZĄDOWYCH	17
4	SFERA GOSPODARCZA	19
4.1	PODMIOTY GOSPODARCZE	19
4.2	RYNEK PRACY	20
4.3	DOCHODY LUDNOŚCI	21
5	INFRASTRUKTURA TECHNICZNA.....	22
5.1	INFRASTRUKTURA KOMUNIKACYJNA	22
5.2	INFRASTRUKTURA SIECIOWA	25
5.3	MIESZKALNICTWO.....	25
6	INFRASTRUKTURA SPOŁECZNA	27
6.1	EDUKACJA	27
6.2	SPORT.....	28
6.3	TURYSTYKA	29
6.4	KULTURA.....	29
6.5	OCHRONA ZDROWIA.....	31
6.6	OPIEKA I POMOC SPOŁECZNA	31
7	ANALIZA SWOT	32
8	WIZJA I MISJA	34
9	ZAŁOŻENIA ROZWOJOWE	35
9.1	CELE STRATEGICZNE.....	35
9.2	CELE OPERACYJNE I DZIAŁANIA.....	35
10	SYSTEM WDRAŻANIA.....	39
10.1	PODMIOTY ODPOWIEDZIALNE ZA WDRAŻANIE	39
10.2	SYSTEM MONITORINGU I EWALUACJI, WSKAŹNIKI REALIZACJI	39
11	SPIS TABEL, WYKRESÓW I RYSUNKÓW	43

1 WPROWADZENIE

1. Podstawą prawną powstania Strategii Rozwoju Gminy Jeziorany na lata 2022-2030 (zwanej dalej Strategią), jest ustawa z dnia 8 marca 1990r. o samorządzie gminnym (Dz.U. 2022 poz. 559 z późn.zm.).
2. Strategia określa cele i kierunki działań w perspektywie 2022-2030, uwzględniając zmieniające się otoczenie zewnętrzne, jak i wewnętrzne, związane ze zmieniającymi się warunkami środowiskowymi, sytuacją demograficzno-społeczną oraz gospodarczą.
3. Strategia opiera się na wynikach diagnozy kluczowych dla funkcjonowania Gminy dziedzin, a także na wynikach badań ankietowych mieszkańców Gminy.

1.1 Metodyka opracowania i proces uspołecznienia

1. Strategia składa się z dwóch zasadniczych części: diagnostycznej i strategicznej.
2. W trakcie prac została przygotowana diagnoza społeczno-gospodarcza. Ponadto, w procesie tworzenia części diagnostycznej wykorzystano opinie mieszkańców. Część diagnostyczna zakończona jest podsumowaniem strategicznym w formie analizy SWOT.
3. Podsumującym elementem części planistycznej, jest zaproponowany w Strategii system monitorowania i jej ewaluacji z określeniem listy wskaźników oraz metodologią określania ich wartości bazowych i docelowych.

1.2 Spójność planistyczna dokumentu

1. Strategia została poddana analizie oraz kompleksowej weryfikacji w zestawieniu z kluczowymi dokumentami strategicznymi i operacyjnymi o wymiarze ogólnoeuropejskim, krajowym, regionalnym oraz lokalnym. Przedmiotowe opracowanie jest w pełni zgodne z założeniami, priorytetami oraz celami artykułowanymi w dokumentach przedstawionych w dalszej części niniejszego rozdziału wraz z powiązaniem celów rozwojowych Strategii z konkretnymi zapisami widniejącymi w analizowanych dokumentach.

Zielony Ład

2. Kluczowe założenia zawarte w Strategii, są zgodne z celami Europejskiego Zielonego Ładu. Celem UE określonym w tym dokumencie jest osiągnięcie przez UE neutralności klimatycznej do 2050 r. Pierwszym ważnym krokiem na drodze do osiągnięcia tego ambitnego celu, będzie zmniejszenie emisji o 55% do 2030 r.

Tabela 1. Spójność celów Strategii z celami Europejskiego Zielonego Ładu

Europejski Zielony Ład		Strategia Rozwoju Gminy Jeziorany na lata 2022-2030
Cel I	Zapewnienie zrównoważonego transportu dla wszystkich	Cel strategiczny 2 Tworzenie warunków dla zrównoważonego rozwoju gospodarczego
Cel II	Przewodzenie trzeciej rewolucji przemysłowej	Cel strategiczny 2 Tworzenie warunków dla zrównoważonego rozwoju gospodarczego Cel strategiczny 3 Budowa zintegrowanego systemu usług publicznych
Cel III	Ekologizacja naszego systemu energetycznego	Cel strategiczny 1 Ochrona dziedzictwa kulturowego i środowiska naturalnego
Cel IV	Renowacja budynków z myślą o bardziej ekologicznym stylu życia	Cel strategiczny 1 Ochrona dziedzictwa kulturowego i środowiska naturalnego
Cel V	Działanie w zgodzie z przyrodą w celu ochrony naszej planety i zdrowia	Cel strategiczny 1 Ochrona dziedzictwa kulturowego i środowiska naturalnego
Cel VI	Pobudzanie globalnych działań w dziedzinie klimatu	Cel strategiczny 1 Ochrona dziedzictwa kulturowego i środowiska naturalnego

Krajowa Strategia Rozwoju Regionalnego 2030

3. Kluczowe założenia zawarte w Strategii są zgodne z założeniami Krajowej Strategii Rozwoju Regionalnego 2030. Rolą KSRR jest powiązanie i koordynacja działań realizujących cele o charakterze horyzontalnym, jakimi jest wzmocnienie konkurencyjności wszystkich regionów, miast i obszarów wiejskich (cele 2 i 3) z celem 1 zapewniającym większą spójność rozwoju kraju poprzez wsparcie obszarów słabszych gospodarczo.

Tabela 2. Spójność celów Strategii z celami Krajowej Strategii Rozwoju Regionalnego 2030

Krajowa Strategia Rozwoju Regionalnego 2030		Strategia Rozwoju Gminy Jeziorany na lata 2022-2030
Cel I	Zwiększenie spójności rozwoju kraju w wymiarze społecznym, gospodarczym, środowiskowym i przestrzennym	Cel strategiczny 1 Ochrona dziedzictwa kulturowego i środowiska naturalnego Cel strategiczny 2 Tworzenie warunków dla zrównoważonego rozwoju gospodarczego Cel strategiczny 3 Budowa zintegrowanego systemu usług publicznych
Cel II	Wzmacnianie regionalnych przewag konkurencyjnych	Cel strategiczny 1 Ochrona dziedzictwa kulturowego i środowiska naturalnego Cel strategiczny 2 Tworzenie warunków dla zrównoważonego rozwoju gospodarczego Cel strategiczny 3 Budowa zintegrowanego systemu usług publicznych
Cel III	Podniesienie jakości zarządzania i wdrażania polityk ukierunkowanych terytorialnie	Cel strategiczny 1 Ochrona dziedzictwa kulturowego i środowiska naturalnego Cel strategiczny 2 Tworzenie warunków dla zrównoważonego rozwoju gospodarczego Cel strategiczny 3 Budowa zintegrowanego systemu usług publicznych

Długookresowa Strategia Rozwoju Kraju - Polska 2030. Trzecia fala nowoczesności

4. DSRK jest dokumentem określającym główne trendy, wyzwania i scenariusze rozwoju społeczno-gospodarczego kraju oraz kierunki przestrzennego zagospodarowania kraju, z uwzględnieniem zasady zrównoważonego rozwoju, obejmującym okres co najmniej 15 lat. Celem głównym DSRK jest poprawa jakości życia Polaków dzięki stabilnemu, wysokiemu wzrostowi gospodarczemu, co pozwala na modernizację kraju. Osiągnięcie tego celu, będzie efektem działań podejmowanych w obszarach strategicznych, które są spójne z Celami Strategicznymi Gminy Jeziorany. Obszar konkurencyjności i innowacyjności gospodarki (zbudowanie nowych przewag konkurencyjnych dla Polski opartych o wzrost kapitału ludzkiego, społecznego, relacyjnego i strukturalnego oraz wykorzystanie impetu cyfrowego) pokrywa się z Celem nr 1 i nr 3. Obszar równoważenia potencjału rozwojowego regionów (rozbudzenie potencjału rozwojowego odpowiednich obszarów poprzez wykorzystanie mechanizmów dyfuzji i absorpcji oraz polityki spójności społecznej) zająć się z Celem nr 2 i 3. Obszar efektywności i sprawności państwa (działania usprawniające funkcje przyjaznego i pomocnego państwa działającego efektywnie w kluczowych obszarach interwencji) pokrywa się z Celem nr 3.

Tabela 3. Spójność celów Strategii z celami Długookresowej Strategii Rozwoju Kraju - Polska 2030. Trzecia fala nowoczesności

Długookresowa Strategia Rozwoju Kraju - Polska 2030. Trzecia fala nowoczesności		Strategia Rozwoju Gminy Jeziorany na lata 2022-2030
Obszar nr 1	<p>Obszar konkurencyjności i Innowacyjności gospodarki (modernizacji)</p> <p>Nastawiony na zbudowanie nowych przewag konkurencyjnych Polski opartych o wzrost KI (wzrost kapitału ludzkiego, społecznego, relacyjnego, strukturalnego) i wykorzystanie impetu cyfrowego, co daje w efekcie większą konkurencyjność</p>	<p>Cel strategiczny 2 Tworzenie warunków dla zrównoważonego rozwoju gospodarczego</p> <p>Cel strategiczny 3 Budowa zintegrowanego systemu usług publicznych</p>
Obszar nr 2	<p>Obszar równoważenia potencjału rozwojowego regionów (dyfuzji)</p> <p>Zgodnie z zasadami rozbudzania potencjału rozwojowego odpowiednich obszarów mechanizmami dyfuzji i absorpcji oraz polityką spójności społecznej, co daje w efekcie zwiększenie potencjału konkurencyjności Polski</p>	<p>Cel strategiczny 1 Ochrona dziedzictwa kulturowego i środowiska naturalnego</p> <p>Cel strategiczny 2 Tworzenie warunków dla zrównoważonego rozwoju gospodarczego</p> <p>Cel strategiczny 3 Budowa zintegrowanego systemu usług publicznych</p>
Obszar nr 3	<p>Obszar efektywności i sprawności państwa (efektywności)</p> <p>Usprawniający funkcje przyjaznego i pomocnego państwa (nie nadodpowiedzialnego) działającego efektywnie w kluczowych obszarach interwencji</p>	<p>Cel strategiczny 3 Budowa zintegrowanego systemu usług publicznych</p>

Warmińsko-Mazurskie 2030 Strategia rozwoju społeczno-gospodarczego

5. Celem głównym Strategii województwa jest: spójność ekonomiczna, społeczna i przestrzenna Warmii i Mazur z regionami Europy, przy czym:
 - 5.1. spójność ekonomiczna oznacza wzrost gospodarczy umożliwiający osiągnięcie i utrzymanie przez województwo udziału własnego w produkcie krajowym brutto na poziomie co najmniej 3%;
 - 5.2. spójność przestrzenna to włączenie się województwa (formalne i jakościowe) do głównej sieci infrastruktury transportowej w Polsce oraz w transeuropejską sieć korytarzy transportowych;
 - 5.3. spójność społeczna rozumiana jest jako tworzenie miejsc pracy wysokiej jakości i wzrost przedsiębiorczości (oferta nowych miejsc pracy skierowana zostanie przede wszystkim do ludzi młodych z uwagi na ich naturalną aktywność, mobilność, otwartość na zdobywanie nowych kwalifikacji), a także poprawę warunków życia ludności (w szczególności dostępu do usług publicznych oraz rewitalizację obszarów zdegradowanych) zbliżającą do standardów życia występujących w Unii Europejskiej.

6. Wszystkie cele Strategii wpisują się w cele Warmińsko-Mazurskie 2030 Strategia rozwoju społeczno-gospodarczego.

Tabela 4. Spójność celów Strategii z celami Warmińsko-Mazurskie 2030 Strategia rozwoju społeczno-gospodarczego

Warmińsko-Mazurskie 2030 Strategia rozwoju społeczno-gospodarczego		Strategia Rozwoju Gminy Jeziorany na lata 2022-2030
Cel strategiczny I	Kompetencje przyszłości Cele operacyjne: Użyteczne kwalifikacje i kompetencje Nowoczesne usługi Profesjonalne organizacje	Cel strategiczny 3 Budowa zintegrowanego systemu usług publicznych
Cel strategiczny II	Cel strategiczny: Inteligentna produktywność Cele operacyjne: Satysfakcjonująca praca Inteligentna specjalizacja Wysoka konkurencyjność	Cel strategiczny 2 Tworzenie warunków dla zrównoważonego rozwoju gospodarczego Cel strategiczny 3 Budowa zintegrowanego systemu usług publicznych
Cel strategiczny III	Cel strategiczny: Kreatywna aktywność Cele operacyjne: Inspirująca twórczość Efektywna współpraca Ukształtowana tożsamość	Cel strategiczny 3 Budowa zintegrowanego systemu usług publicznych
Cel strategiczny IV	Cel strategiczny: Mocne fundamenty Cele operacyjne: Silny kapitał społeczny Optymalna infrastruktura rozwoju Wyjątkowe środowisko przyrodnicze	Cel strategiczny 1 Ochrona dziedzictwa kulturowego i środowiska naturalnego Cel strategiczny 2 Tworzenie warunków dla zrównoważonego rozwoju gospodarczego Cel strategiczny 3 Budowa zintegrowanego systemu usług publicznych

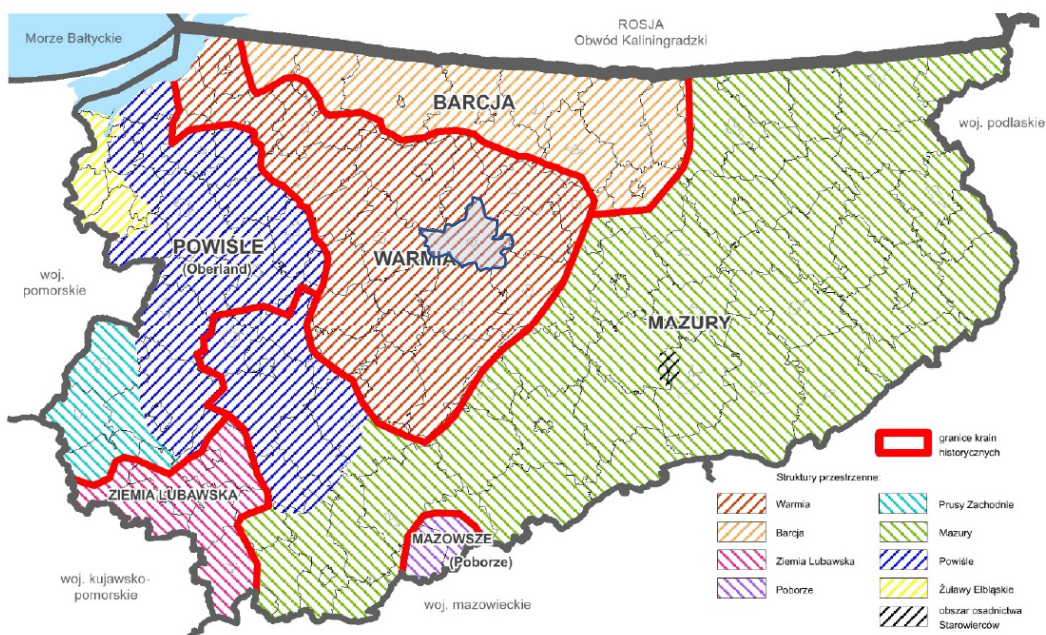
7. W pracach nad Strategią zweryfikowano również cele i zapisy innych dokumentów strategicznych, w tym:
- 7.1. Strategia na rzecz Odpowiedzialnego Rozwoju
 - 7.2. Polska Polityka Energetyczna do 2040
 - 7.3. Unijna strategia na rzecz bioróżnorodności 2030
 - 7.4. Strategia rozwoju powiatu olsztyńskiego na lata 2016-2025

2 PRZESTRZEŃ I ŚRODOWISKO

2.1 Uwarunkowania geograficzno-historyczne

1. Gmina Jeziorany to gmina miejsko-wiejska położona w centralnej części województwa warmińsko-mazurskiego, w północno-wschodniej części powiatu olsztyńskiego. Siedziba gminy znajduje się w mieście Jeziorany. To gmina rolnicza położona na Pojezierzu Olsztyńskim.
2. Krajobraz gminy cechuje falista, pagórkowata rzeźba terenu, charakterystyczna dla terenów młodoglacjalnych, obecność jezior i drobnych zbiorników wodnych oraz znaczna lesistość. Cechy charakterystyczne klimatu to stosunkowo chłodne lata i niezbyt ostre zimy.
3. Historycznie, teren gminy był zasiedlony przez Prusów. Zajmowało go plemię Bartów, a ich ziemie wchodziły w skład Małej Barcji.
4. Po II wojnie światowej tereny gminy Jeziorany były częścią powiatu reszelskiego, w województwie olsztyńskim.
5. W 1972 roku na mocy uchwały Wojewódzkiej Rady Narodowej z dnia 6 grudnia 1972 roku została powołana Gmina Jeziorany. W skład nowo utworzonej gminy wchodziły obszary sołectw: Derc, Franknowo, Jeziorany-Kolonie, Kiersztanowo, Kikity, Kostrzewy, Kramarzewo, Krokowo, Lekity, Miejska Wieś, Modliny, Olszewnik, Pierwagi, Piszewo, Polkajmy, Radostowo, Studnica, Studzianka, Tłokowo, Wilkiejmy, Zerbuń, Żardeniki. W tym samym czasie gmina i miasto Jeziorany stały się jedną jednostką administracyjną.

Rysunek 1. Gmina Jeziorany na tle struktur kulturowych województwa warmińsko-mazurskiego

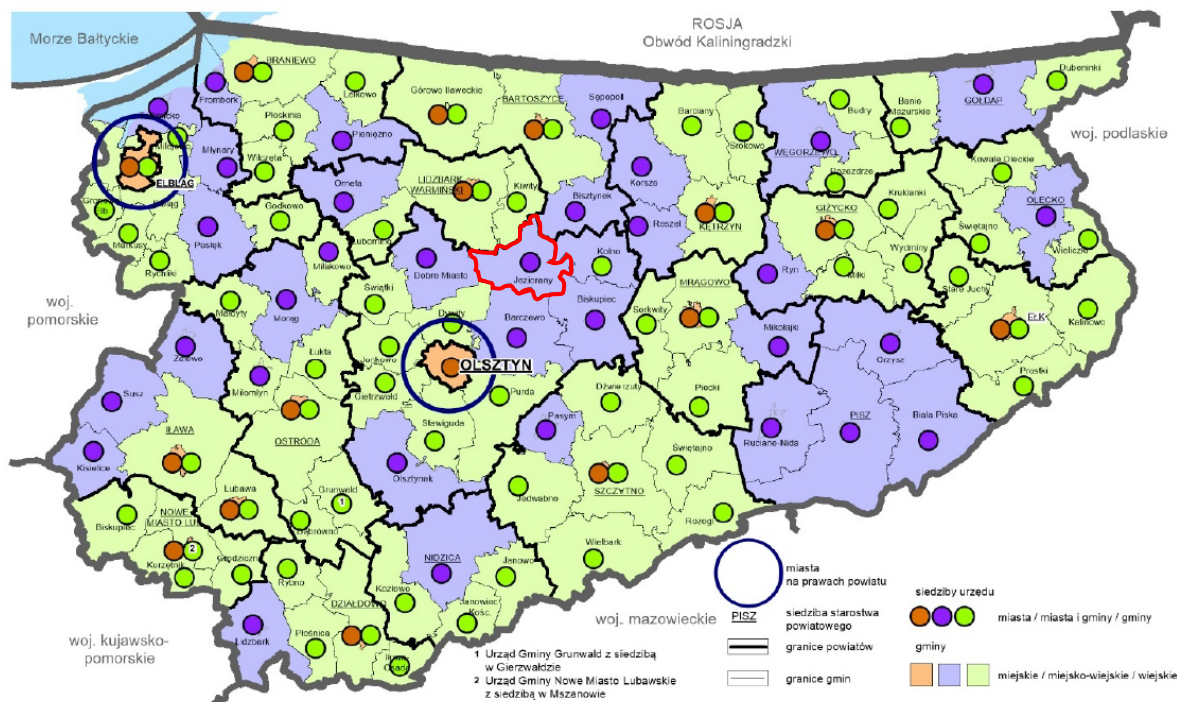


Źródło: Plan Zagospodarowania Przestrzennego Województwa Warmińsko-Mazurskiego. 2018. Warmińsko-Mazurskie Biuro Planowania Przestrzennego, Olsztyn.

2.2 Układ przestrzenno-administracyjny

1. Administracyjnie, Gmina Jeziorany stanowi część powiatu olsztyńskiego. Siedziba gminy znajduje się w mieście Jeziorany.
2. Gmina Jeziorany zajmuje 21 149 ha¹, w tym miasto Jeziorany 341 ha (1,61% powierzchni).

Rysunek 2. Gmina Jeziorany na tle podziału administracyjnego województwa warmińsko-mazurskiego



* Gmina Wielbark, z dniem 01.01.2019r., zmieniła status z gminy wiejskiej na miejsko-wiejską

Źródło: Plan Zagospodarowania Przestrzennego Województwa Warmińsko-Mazurskiego. 2018. Warmińsko-Mazurskie Biuro Planowania Przestrzennego, Olsztyn.

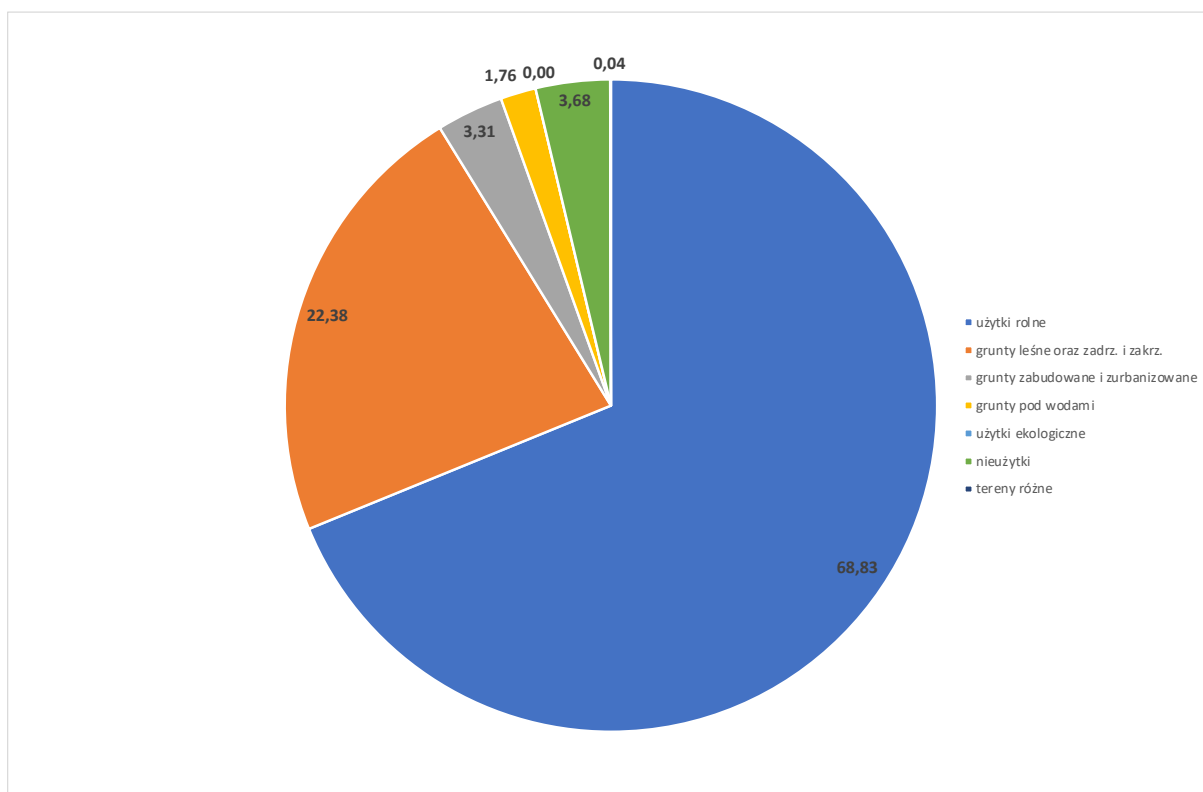
3. Sieć osadniczą gminy Jeziorany stanowi 28 miejscowości, w tym 1 miasto. Gmina podzielona jest na 22 sołectwa: Derc, Franknowo, Jeziorany-Kolonie, Kiersztanowo, Kikity, Kostrzewy, Kramarzewo, Krokowo, Lekity, Miejska Wieś, Olszewnik, Pierwagi, Piszewo, Polkajmy, Potryty, Radostowo, Studnica, Studzianka, Tłokowo, Wójtówko, Zerbuń, Żardeniki.

2.3 Stan zagospodarowania i zasoby naturalne

1. Gmina Jeziorany pod względem użytkowania terenu są obszarem leśno-rolnym. W strukturze wykorzystania powierzchni ogółem użytki rolne stanowią blisko 69% powierzchni (przy średniej wojewódzkiej 54,2%) oraz grunty leśne, zadrzewione i zakrzewione – ok. 22% (przy średniej wojewódzkiej 32,8%).

¹ O ile nie podano inaczej, przywołane dane podano wg BDL GUS na 31.12.2020r.

Rysunek 3. Sposób użytkowania terenu gminy Jeziorany



Źródło: opracowanie własne na podstawie danych BDL GUS.

2. Największe leśne kompleksy znajdują się w południowo-wschodniej i zachodniej części gminy.
3. Na terenie gminy występują udokumentowane złoża piasków i żwirów.

2.4 Stan środowiska naturalnego

Powietrze i klimat

1. Jakość powietrza na terenie gminy kształtowana jest przede wszystkim przez wielkość emisji zanieczyszczeń ze źródeł punktowych (głównie indywidualna zabudowa mieszkaniowa) i komunikacyjnych.
 - 1.1. Gmina Jeziorany znajduje się na obszarze województwa, dla którego wyznaczono Program ochrony powietrza dla strefy warmińsko-mazurskiej, przyjęty uchwałą nr XVI/280/20 Sejmiku Województwa Warmińsko-Mazurskiego z dnia 26 maja 2020 r.
 - 1.2. Na terenie gminy Jeziorany zapewniony jest dostęp do sieci elektroenergetycznej.
 - 1.3. Na terenie gminy Jeziorany nie ma obecnie rozprowadzonej sieci gazowej.

Gospodarka wodno-ściekowa

2. Na terenie gminy Jeziorany woda dostarczana jest wodociągami o łącznej długości 207,8 km. Woda dostarczana jest do 5 972 mieszkańców (78,57% populacji gminy, w tym 93,84% mieszkańców miasta oraz 67,85% terenów wiejskich).
3. Ścieki komunalne odbierane są przez system kanalizacji o łącznej długości 86,7 km. Kanalizacja obsługuje 4 571 mieszkańców gminy (60,14% populacji, w tym 92,76% mieszkańców miasta oraz 37,24% terenów wiejskich).
4. Na terenie gminy znajdują się 3 biologiczne oczyszczalnie ścieków, o łącznej wielkości 6 372 RLM, w tym oczyszczalnia w Jezioranach – 5 190 RLM. Łączna przepustowość oczyszczalni wynosi 1 118 m³/dobę, w tym oczyszczalnia w Jezioranach – 1 000 m³/dobę. W 2021r. wszystkie oczyszczalnie oczyściły 161 000 m³, w tym oczyszczalnia w Jezioranach – 86 000 m³. Z oczyszczalni ścieków w 2021r. korzystało 5 400 mieszkańców, co stanowi 71,04% mieszkańców gminy, w tym na terenie miasta – 97,45%, a na terenach wiejskich – 52,51%.

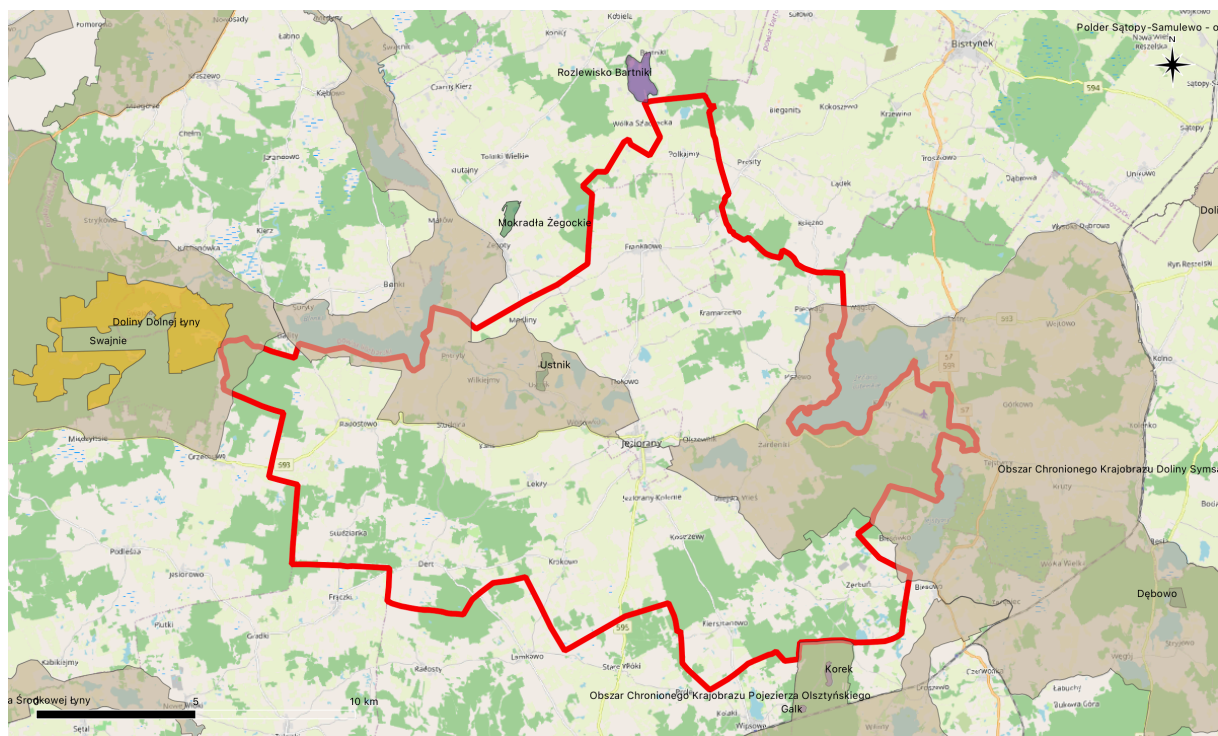
Powierzchnia ziemi / odpady

5. Suma odpadów komunalnych zebrana ogółem na terenie gminy Jeziorany w 2021r. wyniosła 1 777,60 ton, w tym 451,38 ton odpadów selektywnie zbieranych (25,39%) oraz 1 326,22 ton odpadów zmieszanych (74,61%). 1 497,61 ton odpadów (84,25%) pochodziło z gospodarstw domowych.
 - 5.1. W 2021r. mieszkańcy gminy wytworzyli średnio ok. 197 kg/os. odpadów komunalnych, przy czym mieszkańcy miasta wyprodukowali 294,90 kg/os., natomiast z terenów wiejskich – 128,32 kg/os.

Bioróżnorodność

6. Ok. 1/4 (24,76%) powierzchni gminy jest objęta różnymi formami ochrony przyrody. Są to rezerваты, obszary chronionego krajobrazu oraz użytki ekologiczne. Razem zajmują one 5 236 ha. Na terenie gminy jest również 8 pomników przyrody. Na terenie gminy nie zostały ustanowione obszary Natura 2000. Najbliższy obszar Natura 2000 Swajnie (PLH280046) sąsiaduje bezpośrednio z zachodnią granicą (ok. 2 km na zachód od jez. Blanki).

Rysunek 4. Obszary przyrodnicze prawnie chronione na terenie gminy Jeziorany



Źródło: opracowanie własne

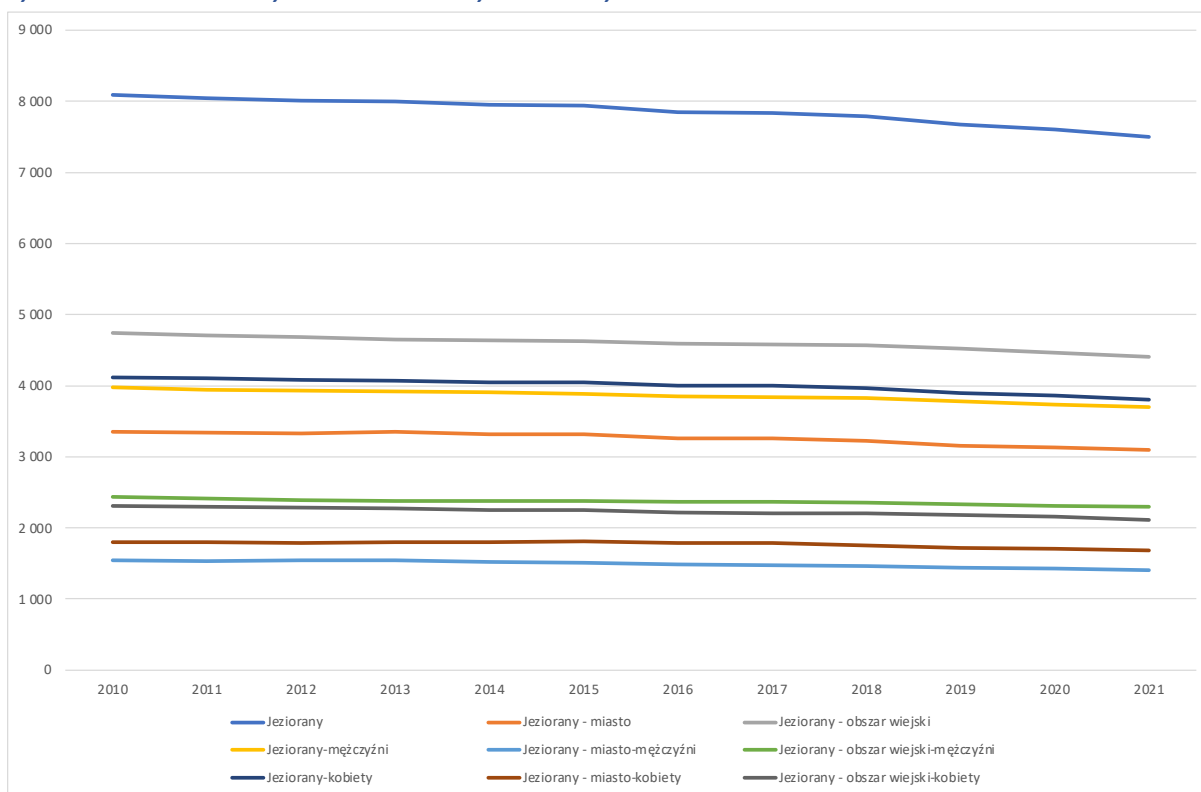
- granice gminy Jeziorany
- obszary Natura 2000
- obszary chronionego krajobrazu
- rezerваты przyrody
- użytki ekologiczne

3 SFERA SPOŁECZNA

3.1 Demografia

1. Gminę Jeziorany w 2021r. zamieszkiwało łącznie 7 501 osób, z tego 3 092 osób (41,22%) zamieszkiwało miasto Jeziorany, a 4 409 (58,78%) – tereny wiejskie gminy.
2. Na przestrzeni 11 lat liczba ludności Gminy zmniejszyła się o 7,3% (tj. o 592 osób). Największa migracja dotyczyła miasta (ok.10%), a na terenach wiejskich wyniosła ok.3%.
3. Zmiany liczby ludności w latach 2010-2021 przedstawiono na poniższym rysunku.

Rysunek 5. Zmiany ludności Gminy Jeziorany w latach 2010-2021

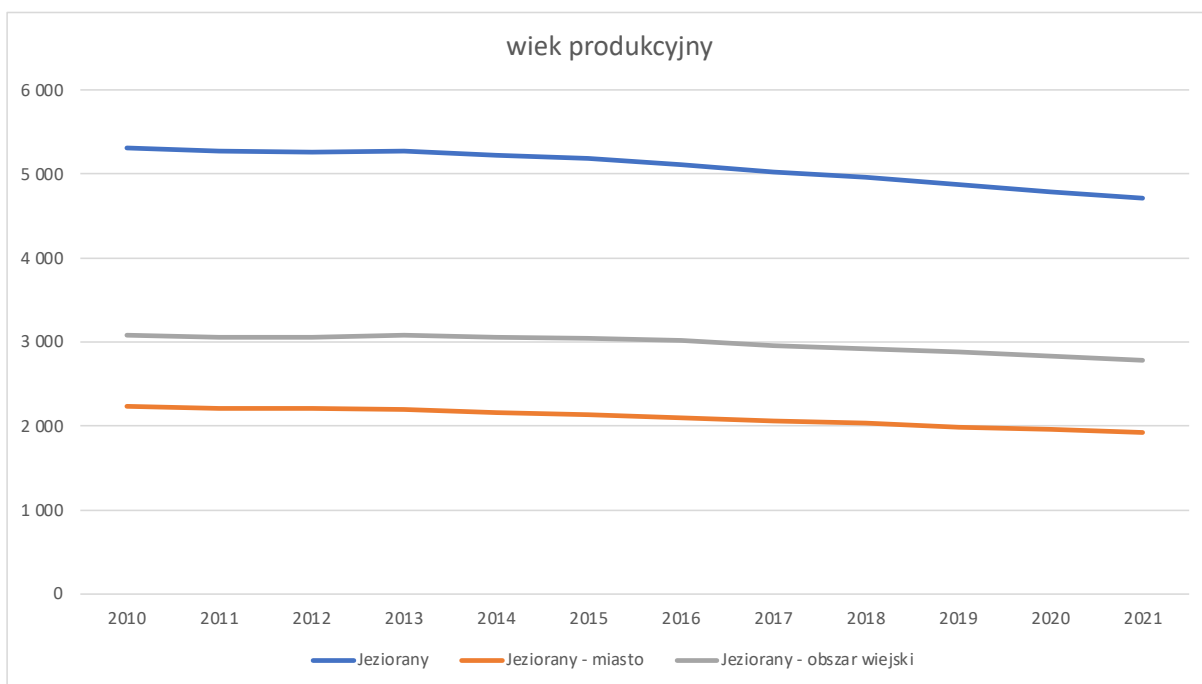
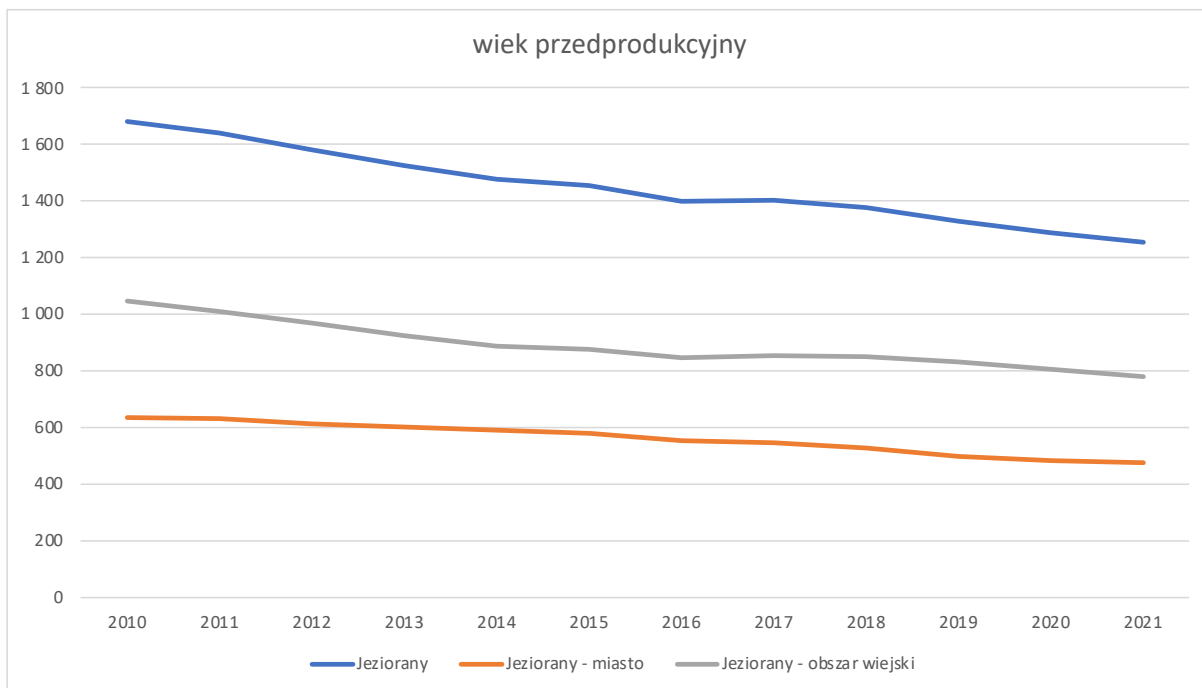


Źródło: opracowanie własne na podstawie danych BDL GUS

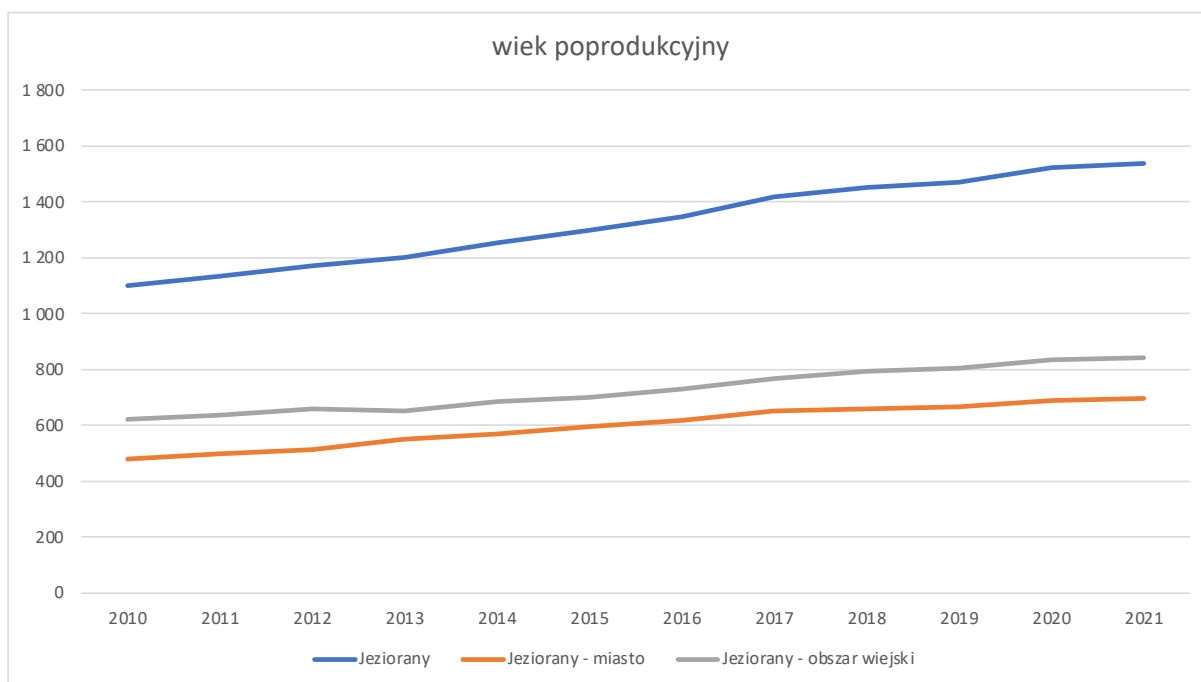
4. Z punktu widzenia rozwoju społeczno-gospodarczego istotna jest także struktura społeczeństwa ze względu na wiek oraz zachodzące w tym obszarze zmiany. W 2021r. w społeczeństwie zamieszkującym gminę Jeziorany największy udział miały osoby w wieku produkcyjnym (63%), a następnie poprodukcyjnym (20%), i przedprodukcyjnym (17%). Układ ten był zbliżony do struktury mieszkańców zarówno kraju, jak i województwa warmińsko-mazurskiego. Relacja ludności w wieku nieprodukcyjnym na 100 osób w wieku produkcyjnym wyniosła 59,3, podczas gdy dla województwa 63,3, a dla Polski 66,7.

5. Zmiany zachodzące w ostatnich 11 latach w strukturze demograficznej społeczności zamieszkującej gminę Jeziorany przedstawiono na poniższym wykresie².

Rysunek 6. Odsetek ludności wg grup wieku w ogóle mieszkańców w latach 2010-2021



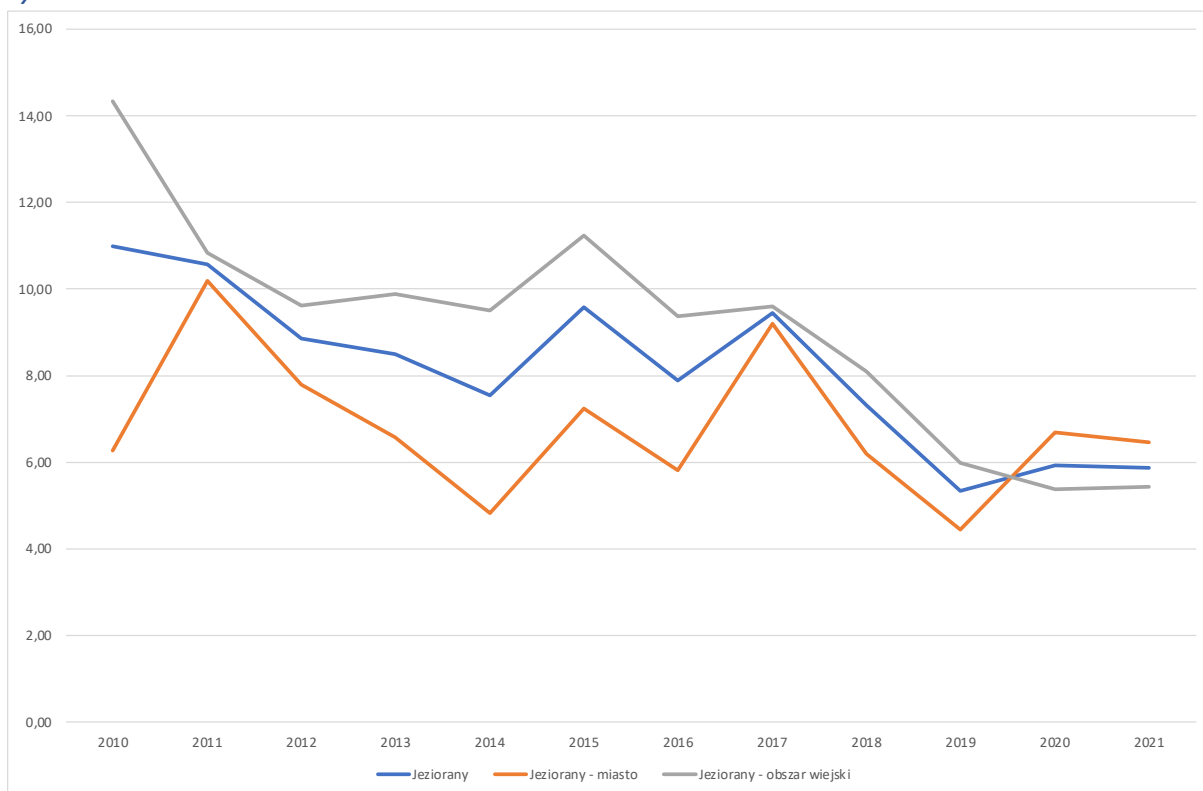
² Podział na grupy mieszkańców został przyjęty za Głównym Urzędem Statystycznym, tj. wiek przedprodukcyjny (17 lat i mniej), produkcyjny (18- mężczyźni 64 lata, kobiety-59 lat) oraz poprodukcyjny (dla mężczyzn – 65 lat i więcej, dla kobiet – 60 lat i więcej).



Źródło: opracowanie własne na podstawie danych BDL GUS

6. W ostatnich 11 latach na terenie gminy Jeziorany w grupie przedprodukcyjnej nastąpił spadek o 25,4% (427 osób), w grupie produkcyjnej – także spadek o 11,3% (601 osób), natomiast w grupie poprodukcyjnej nastąpił wzrost o 39,6% (436 osób).
 - 6.1. Porównując te zmiany, należy zaznaczyć, że o ile zmiany w grupie przedprodukcyjnej są podobne w mieście, jak na terenach wiejskich, to w grupie produkcyjnej większy spadek nastąpił w mieście, podobnie – wyraźnie większy wzrost nastąpił w mieście w grupie poprodukcyjnej.
7. W 2021r. urodziło się 44 dzieci. W latach 2010-2021 wartość wskaźnika urodzeń w przeliczeniu na tys. mieszkańców spadła z 11,0 na 5,87, choć w analizowanym okresie ulegał okresowym zmianom. Dla porównania, redukcja liczby urodzeń na tys. mieszkańców Polski wyniosła 0,96, a regionu warmińsko-mazurskiego 1,80.

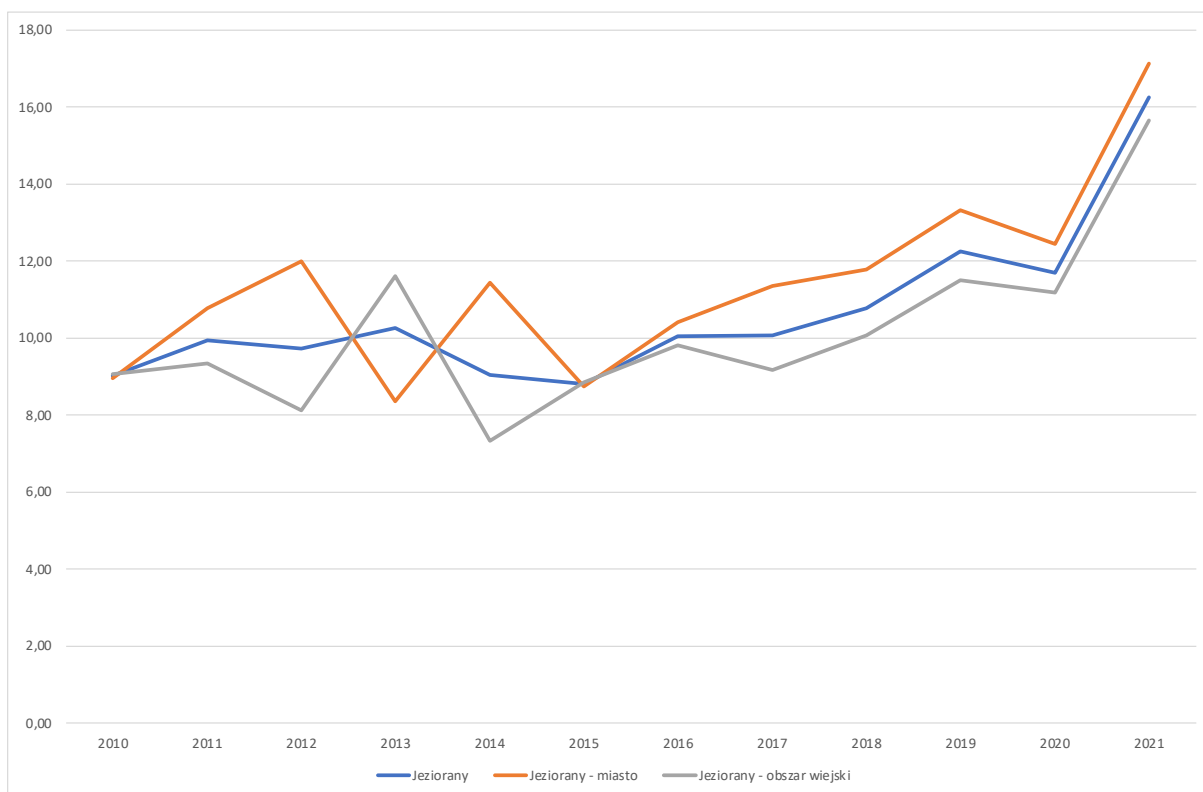
Rysunek 7. Urodzenia na 1.000 mieszkańców w latach 2010-2021



Źródło: opracowanie własne na podstawie danych BDL GUS

8. Drugim zjawiskiem mającym wpływ na liczbę i strukturę ludności gminy są zgony. W 2021r. na terenie gminy umarły łącznie 122 osoby, co stanowiło 1,6% populacji mieszkańców gminy. Śmiertelność w przeliczeniu na tys. mieszkańców (Wzg/1000) w latach 2010-2021 mieściła się w przedziale od 9,0 do 16,3 (w kraju = 10,67 i województwie warmińsko-mazurskim 10,44).

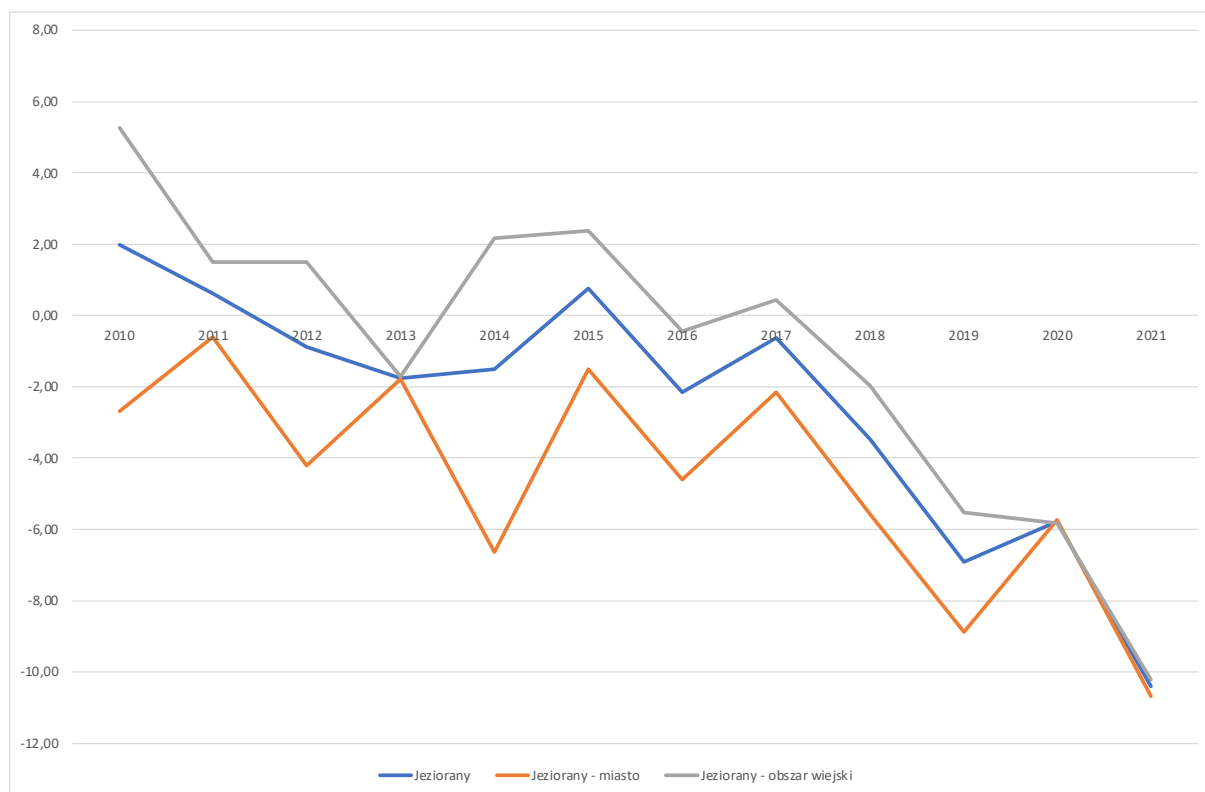
Rysunek 8. Zgony na 1.000 mieszkańców w latach 2010-2021



Źródło: opracowanie własne na podstawie danych BDL GUS

- Wzajemna relacja urodzeń i zgonów, to obok migracji, kluczowy czynnik determinujący zjawisko depopulacji. W 2021r. przyrost naturalny na terenie gminy Jeziorany był ujemny i wyniósł -78 osób, co po przeliczeniu na 1 000 mieszkańców dało wartość -10,4. W analizowanym okresie lat 2010-2021 wystąpiły 3 lata z dodatnim przyrostem naturalnym (2010, 2011 i 2015).

Rysunek 9. Przyrost naturalny na 1.000 mieszkańców w latach 2010-2021



Źródło: opracowanie własne na podstawie danych BDL GUS

3.2 Działalność organizacji pozarządowych

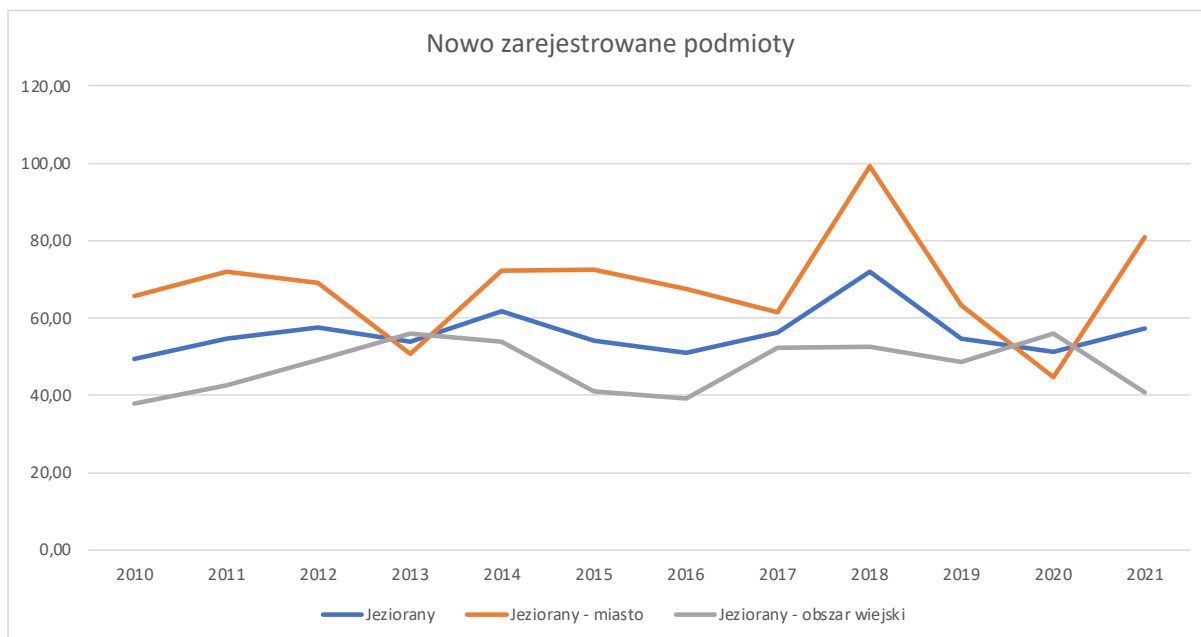
1. Organizacje pozarządowe to jeden z filarów demokratycznego państwa. Ich liczba jest świadectwem obywatelskiego społeczeństwa.
2. Wg danych bazy REGON GUS w 2020r. na terenie gminy miało siedzibę 15 organizacji pozarządowych, w tym 2 fundacje i 13 stowarzyszeń. 6 tych organizacji zarejestrowanych było w Jezioranach, a 9 – w pozostałych miejscowościach gminy.

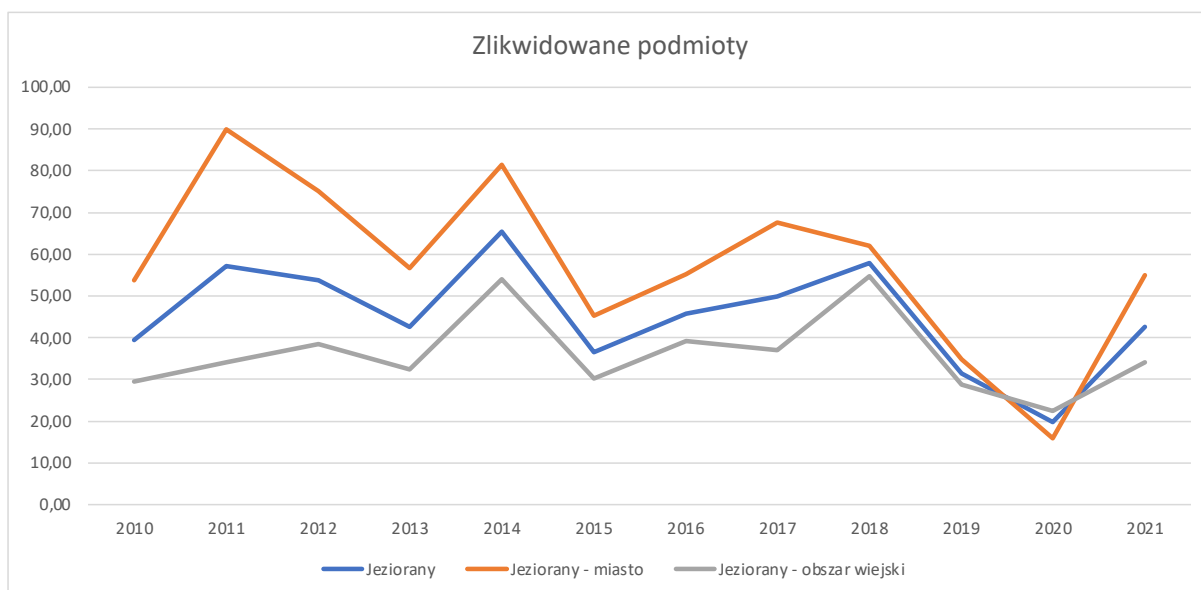
4 SFERA GOSPODARCZA

4.1 Podmioty gospodarcze

1. Przedsiębiorczość to warunek rozwoju gospodarczego gminy Jeziorany, a jedną z miar przedsiębiorczości jest liczba podmiotów gospodarki narodowej zarejestrowanych w systemie REGON i jej zmiany. W 2021r. na terenie gminy Jeziorany działały łącznie 465 przedsiębiorstwa, w tym 345 osób fizycznych prowadzących działalność gospodarczą. Podobnie, jak to ma miejsce w skali kraju i regionu, zdecydowaną większość stanowiły mikroprzedsiębiorstwa, tj. podmioty zatrudniające do 9 osób. Ich udział w gospodarce narodowej wynosi 96,3%, gospodarce regionalnej – 96,0%, a gospodarce gminy Jeziorany – 96,3%.
2. Do oceny przedsiębiorczości można wykorzystać także liczbę nowo zarejestrowanych podmiotów na 10 tys. ludności oraz liczbę podmiotów wykreślonych z rejestru REGON na 10 tys. ludności. Liczba nowo zarejestrowanych podmiotów na 10 tys. ludności w stosunku do 2010 roku wzrosła o 7,9, natomiast w przypadku podmiotów wykreślonych była ona wyższa o 3,12 niż w 2010r. Zmiany te zaprezentowane są na poniższym wykresie.

Rysunek 10. Liczba nowo zarejestrowanych podmiotów na 10 tys. ludności i liczba podmiotów wykreślonych z rejestru REGON na 10 tys. ludności w latach 2010-2021





Źródło: opracowanie własne na podstawie danych BDL GUS

3. W 2021r. aktywność przedsiębiorstw na terenie gminy koncentrowała się głównie na:
 - 3.1. handlu hurtowym i detalicznym; naprawie pojazdów samochodowych, włączając motocykle (sekcja G PKD) – 21,7%;
 - 3.2. budownictwie (sekcja F) – 19,3%;
 - 3.3. pozostałej działalności usługowej (połączone sekcje S i T) - 12,2%;
 - 3.4. przetwórstwie przemysłowym (sekcja C) - 7,4%;
 łącznie w sekcjach G, F, C oraz S i T PKD działało 60,5% przedsiębiorstw.
4. W latach 2010-2021 największy przyrost odnotowała sekcja F (budownictwo) – wzrost o 50 podmiotów. Z kolei największa redukcja dotknęła sekcję G (handel hurtowy i detaliczny; naprawa pojazdów samochodowych, włączając motocykle), z której ubyło łącznie 8 podmiotów.

4.2 Rynek pracy

1. W 2021r. wskaźnik udziału bezrobotnych zarejestrowanych w liczbie ludności w wieku produkcyjnym wyniósł 6,18%, co było gorsze od sytuacji ogólnokrajowej (3,8%). Grupę bezrobotnych tworzyły osoby w różnym wieku, głównie kobiety (52,6%). Duży odsetek - 57,04%, stanowiły osoby długotrwale bezrobotne, tzn. powyżej 12 miesięcy w ciągu ostatnich 2 lat, z wyłączeniem okresów odbywania stażu i przygotowania zawodowego dorosłych.
2. Należy podkreślić, że w ostatnich trzech latach wskaźnik bezrobocia utrzymuje się w gminie Jeziorany na podobnym poziomie.

4.3 Dochody ludności

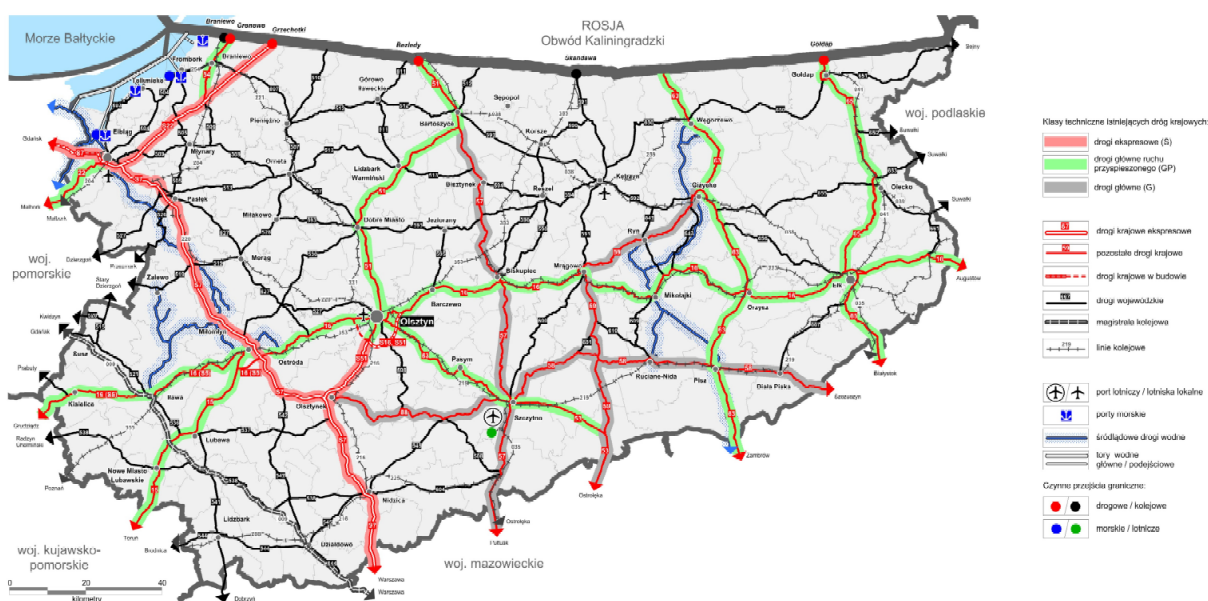
1. W 2021r. przeciętne miesięczne wynagrodzenia brutto mieszkańców gminy Jeziorany wyniosło średnio 5 205,74 zł i stanowiło to 86,7% średniej krajowej. Wynagrodzenie w ciągu ostatnich lat wzrosło o ponad 28% (w stosunku do 2018r.).

5 INFRASTRUKTURA TECHNICZNA

5.1 Infrastruktura komunikacyjna

1. Na terenie gminy Jeziorany występują różne formy infrastruktury komunikacyjnej, na które składają się sieć drogowa, lotnicza i ścieżki rowerowe. Aktualny układ komunikacyjny tego obszaru na tle całego województwa przedstawiony jest na poniższej mapie.

Rysunek 11. Infrastruktura komunikacyjna gminy Jeziorany na tle województwa warmińsko-mazurskiego



Źródło: Plan Zagospodarowania Przestrzennego Województwa Warmińsko-Mazurskiego. 2018. Warmińsko-Mazurskie Biuro Planowania Przestrzennego, Olsztyn

Transport drogowy

2. Nadrzędny układ komunikacyjny tworzą drogi krajowe. Przez teren gminy mały fragment drogi krajowej nr 57 Bartoszyce - Biskupiec - Szczytno - Przasnysz – Pułtusk.
3. Uzupełnienie głównego układu komunikacyjnego gminy stanowią drogi wojewódzkie:
 - nr 593 – Miłakowo – Jeziorany - Reszel
 - nr 595 – DK 16 w Barczewie – Jeziorany (DW593)
4. System komunikacyjny uzupełnia sieć dróg powiatowych: nr 1422N Jeziorany - Bisztynek, nr 1535N Lidzbark Warmiński - Jeziorany, 1434N Jeziorany - Biesowo, 1483N Ramsowo - Jeziorany, 1475N Kronowo - Derc, 1432N Jeziorany – Gradki oraz gminnych.
5. Elementem uzupełniającym sieć dróg są ścieżki i szlaki rowerowe, których na terenie gminy jest ok. 83 km (daje to wskaźnik 0,4 km / 100 ha) W większości szlaki bieżą drogami asfaltowymi. Przez teren gminy Jeziorany przebiegają następujące szlaki rowerowe:

- SZLAK 1 - niebieski → Jeziorany – Olszewnik – Żardeniki – Kikity – Biesówko – Zerbuń – Miejska Wieś – Jeziorany. Długość trasy wynosi 24 km. Pokonując ten szlak turyści mają możliwość podziwiania jeziora Luterskiego oraz skorzystania z plaży, mola i kąpieliska w miejscowości Kikity. Ponadto istnieje możliwość zwiedzenia cmentarza wojennego zachowanego po I wojnie światowej, a obecnie odrestaurowanego w miejscowości Zerbuń.
 - SZLAK 2 - zielony → Jeziorany – Lekity – Derc – Frączki – Studzianka – Radostowo – Studnica – Jeziorany. Długość trasy wynosi 24 km. Przemierzając szlak warto zwrócić uwagę na gotycki kościół pw. św. Anny z końca XIV w. położony w miejscowości Radostowo.
 - SZLAK 3 - czerwony → Jeziorany – Wójtówko - Ustnik - Kalis - Lekity - Krokowo - Kostrzewy - Wipsowo - Jeziorany. Długość trasy wynosi 17 km. Jadąc tym szlakiem warto zwrócić uwagę na rezerwat "Ustnik", który przyjął nazwę miejscowości, obok której się znajduje. Jest to miejsce legowiskowe i wypoczynkowe ok. 50 gatunków ptaków wodno-błotnych, w tym wielu rzadkich i zagrożonych wyginięciem. Na uwagę zasługuje m. in. liczna kolonia perkoza zausznika oraz 17 gatunków siewkowatych, w tym bekasa dubleta, biegusa małego, rycyka północnego.
 - SZLAK 4 - żółty → Jeziorany – Tłokowo – Kramarzewo – Franknowo – Ustnik – Wójtówko – Jeziorany. Długość trasy wynosi 18 km. Pokonując szlak warto zwiedzić gotycki kościół pw. św. Jana Chrzciciela oraz barokowy kościół pw. św. Rocha. Oba kościoły znajdują się przy trasie Tłokowo-Kramarzewo. W kolejnych miejscowościach na tym szlaku odnajdujemy neoklasycyżny kościół pw. św. Stanisława we Franknowie oraz neogotycki kościół pw. św. Jana Ewangelisty w Żegotach. Przemierzając tę trasę również można zauważyć rezerwat "Ustnik", o którym wspomniano przy wcześniejszym szlaku (Szlak 3 - czerwony).
6. Przez Jeziorany przebiega również Szlak Camino de Santiago - Europejski Szlak Pielgrzymkowy Św. Jakuba przebiegający na terenie woj. warmińsko-mazurskiego m.in. przez Olecko, Kętrzyn, Reszel, Jeziorany, Olsztyn, Iławę.
7. Trasy rowerowe zgodnie z założeniami Planu Zagospodarowania Przestrzennego Województwa Warmińsko-Mazurskiego mają być włączone w regionalny system tras rowerowych województwa. Realizacja spójnego systemu będzie miała istotny wpływ nie tylko na rozwój turystyki, ale również na rozwój gospodarczy regionu.

Rysunek 12. Planowany regionalny system tras rowerowych



Źródło: Plan Zagospodarowania Przestrzennego Województwa Warmińsko-Mazurskiego. 2018. Warmińsko-Mazurskie Biuro Planowania Przestrzennego, Olsztyn

- Drogi powiatowe stanowią blisko 60% (59,97%) sieci drogowej, drogi gminne to 27,65%, wojewódzkie - 12,23%, a krajowe - 0,16%. Wskaźniki gęstości dróg wynoszą 60,7 km na 100 km² oraz 168,9 km na 10 tys. mieszkańców.
- Gmina Jeziorany systematycznie realizuje inwestycje poprawiając jakość dróg gminnych. Podejmowane są również nowe inwestycje, które będą miały wpływ na jakość i szybkość przejazdu przez gminę, np. budowa obwodnicy Jezioran o długości ok. 1,5 km.

Transport kolejowy

- Przez teren gminy nie przebiegają linie kolejowe.

Transport lotniczy

- Na terenie gminy Jeziorany znajduje się lądowisko w Kikitach ok. 9 km od Jezioran (kod ICAO: EPKI). Dysponuje ono trawiastą drogą startową o długości 854 m i od 2012 roku figuruje w ewidencji lądowisk Urzędu Lotnictwa Cywilnego.

5.2 Infrastruktura sieciowa

Gaz ziemny

1. Na terenie gminy Jeziorany gaz ziemny wysokometanowy (typu E - dawna nazwa GZ-50) jest dostępny na terenie miasta Jeziorany. Miasto jest w małym stopniu zgazyfikowane, a tereny wiejskie nie posiadają sieci gazowniczej.

Energia

2. Na obszarze gminy Jeziorany nie ma elektrowni systemowych oraz innych źródeł wytwórczych. Obszar ten jest zaopatrywany w energię elektryczną z krajowego systemu elektroenergetycznego liniami przesyłowymi średniego napięcia.
3. Uzupełnieniem energii konwencjonalnej jest energia odnawialna uzyskiwana ze źródeł odnawialnych. Do produkcji energii z OZE na terenie gminy wykorzystywane są w miejscowości Lekity dwa wiatraki o łącznej mocy 2 MW. Dość powszechne są panele fotowoltaiczne, które głównie montowane są na dachach budynków. W latach 2020-2021 wydane też zostały decyzje ws budowy farm fotowoltaicznych – w obrębie Olszewnik (0,5 MW), Kikity (0,5 MW), Krokowo (2 MW), Derc (1 MW) i Jeziorany Kolonie (2 MW).

Wodociągi i kanalizacja

4. Woda dostarczana była 5 972 mieszkańcom siecią wodociągową o łącznej długości 207,80 km. W ostatnich latach zarówno długość sieci, jak i liczba odbiorców sukcesywnie wzrastały. Wg danych na 31.12.2021r. z sieci wodociągowej korzystało 79,62% mieszkańców gminy (95,15% na terenie miasta i 68,72% na terenach wiejskich).
5. W 2021r. średnie zużycie wody na mieszkańca gminy Jeziorany wyniosło 27,6 m³/rok, a gospodarstwom domowym dostarczono 207,10 dm³ wody. Sieć wodociągowa charakteryzowała się umiarkowaną awaryjnością.
6. Ścieki wytworzone na terenie gminy, odprowadzane były siecią kanalizacyjną, której łączna długość wynosiła 86,70 km.
7. W 2021r. z sieci kanalizacyjnej korzystało 4 571 osób, co stanowiło 60,94% mieszkańców (94,05% w mieście i 37,72% na terenach wiejskich).

5.3 Mieszkalnictwo

1. Istotnym elementem wpływającym na jakość życia mieszkańców gminy jest również infrastruktura mieszkalna.
2. W 2020r. ludność gminy Jeziorany zamieszkiwała 2 425 mieszkań o łącznej powierzchni 176 088 m². W 2020r. średnia powierzchnia mieszkania wyniosła 72,6 m². Przeciętnie, na mieszkanie przypadało 3,68 izby.

3. Wyposażenie mieszkań prezentowało się następująco.

Tabela 5. Wyposażenie mieszkań w gminie Jeziorany

Wyposażenie mieszkań	Rok 2020
wodociąg	2 193 (90,43% og.)
ustęp splukiwany	2 084 (85,94% og.)
łazienka	1 983 (81,77% og.)
centralne ogrzewanie	1 405 (57,94% og.)
gaz sieciowy	0 (0,00% og.)

Źródło: opracowanie własne na podstawie danych BDL

6 INFRASTRUKTURA SPOŁECZNA

6.1 Edukacja

1. Wiedza jest jednym z istotnych zasobów pozwalających na wzrost konkurencyjności i wysokiego poziomu rozwoju. Jej nośnikiem jest wysokiej jakości kapitał ludzki, który można osiągnąć m.in. poprzez wspieranie edukacji, zdobywanie doświadczenia w pracy, szkolenia, opiekę medyczną, czy zdobywanie informacji na temat funkcjonowania gospodarki.
2. Szczególnie ważna w tym procesie jest rola edukacji, która w sposób odpowiedzialny rozpoczynana jest już od najmłodszych lat życia człowieka. W kolejnych etapach od żłobka, przedszkola, szkoły podstawowej, szkoły ponadpodstawowej po studia, dziecko, a później młody człowiek – zdobywa wiedzę, kształtuje swoje umiejętności i kompetencje oraz poznaje system wartości i postaw, niezbędnych w życiu zawodowym i relacjach społecznych.
3. Na terenie gminy Jeziorany znajdują się różne placówki oświatowe. Wśród nich są:
 - 1) przedszkola, oddziały przedszkolne w szkołach i punkty przedszkolne 8
 - a) pięć oddziałów przedszkolnych przy publicznych szkołach podstawowych (2 oddziały przy SP im. M. Lengowskiego w Jezioranach, 2 oddziały przy SP w Radostowie oraz 1 oddział przy SP we Frankowie)
 - b) dwa niepubliczne przedszkola w Jezioranach
 - c) Publiczne Przedszkole Specjalne w Specjalnym Ośrodku Szkolno-Wychowawczym w Żardenikach
 - 2) szkoły podstawowe 4
 - Szkoła Podstawowa im. M. Lengowskiego w Jezioranach
 - Szkoła Podstawowa w Radostowie,
 - Szkoła Podstawowa we Frankowie,
 - Szkoła Podstawowa Specjalna w Specjalnym Ośrodku Szkolno-Wychowawczym w Żardenikach
 - 3) szkoły ponadpodstawowe 2
 - a) Zespół Szkół Ponadpodstawowych w Jezioranach, w tym:
 - Branżowa Szkoła I Stopnia
 - Liceum Ogólnokształcące
 - Liceum Ogólnokształcące dla Dorosłych
 - b) Specjalna Szkoła przysposabiająca do pracy w Specjalnym Ośrodku Szkolno-Wychowawczym w Żardenikach
4. Jednostki te zapewniły opiekę i edukację w 2021r. łącznie dla 732 dzieci i młodzieży, w tym:

a) wychowanie przedszkolne	193 (10 oddziałów)
b) szkoły podstawowe	466 (34 oddziały)
c) szkoła branżowa I stopnia	73 (4 oddziały)

5. Wszystkie jednostki oświatowe są w stanie zaspokoić potrzeby mieszkańców gminy. Warto jednak zaznaczyć, że w szkołach podstawowych średnio w klasie było 14 uczniów (18 w mieście Jeziorany i 9 w szkołach na terenie gminy), co z punktu widzenia efektywności pracy można uznać za wynik poniżej optymalnego.
6. Organem prowadzącym dla większości jednostek był samorząd gminny (64,3%). Gestorem pozostałej części był samorząd powiatowy oraz podmioty prywatne.
7. Miarą powszechności kształcenia są współczynniki skolaryzacji (brutto i netto). Współczynnik brutto to relacja liczby osób uczących się na danym poziomie kształcenia (niezależnie od wieku) do liczby ludności w grupie wieku określonej jako odpowiadająca temu poziomowi nauczania. Współczynnik netto to relacja liczby osób uczących się na danym poziomie kształcenia (w danej grupie wieku) do liczby ludności w grupie wieku określonej jako odpowiadająca temu poziomowi nauczania. W 2020r. średnia wartość współczynnika skolaryzacji netto wyniosła w gminie 77,49%, a brutto – 79,79%. Na przestrzeni ostatnich 3 lat współczynniki te systematycznie wzrastają (w 2018r. – netto – 75,36%, a brutto – 77,07%).
8. Jednym z kryteriów oceny poziomu nauczania w placówce oświatowej są wyniki z egzaminu kończącego edukację na poziomie szkoły podstawowej (tzw. egzamin ośmioklasisty). W 2020r³. w jego ramach do języka polskiego przystąpiło 62 uczniów, do matematyki - 62, do języka angielskiego - 57, do języka niemieckiego - 5. Średni wynik procentowy dla jęz. polskiego wyniósł 51,39%, a dla matematyki – 37,42% (średnia dla woj. warmińsko-mazurskiego – jęz. polski - 54,89%, matematyka – 41,73%). W 2021r. egzamin zdawało 55 uczniów, w tym: jęz. polski - 55, matematyka - 55, jęz. angielski - 51, jęz. niemiecki - 4. Średni wynik procentowy dla jęz. polskiego wyniósł 51,67%, a dla matematyki – 34,4% (średnia dla woj. warmińsko-mazurskiego – jęz. polski - 56,09%, matematyka – 42,04%).
9. W wyniku działań podjętych w ramach reformy systemu edukacji w Polsce, przekształcono z dniem 1 września 2017r. trzyletnie zasadnicze szkoły zawodowe w branżowe szkoły I stopnia. Na terenie gminy działa 1 taka szkoła w Jezioranach. Zgodnie z przyjętymi założeniami, szkoła tego typu umożliwi otrzymanie dyplomu potwierdzającego kwalifikacje zawodowe i uzyskanie wykształcenia zasadniczego branżowego. Absolwent branżowej szkoły I stopnia będzie przygotowany zarówno do podjęcia pracy, jak i do kontynuowania kształcenia.
10. Na terenie gminy nie funkcjonują żłobki.

6.2 Sport

1. W skład infrastruktury sportowej (zgodnie z klasyfikacją GUS) wchodzi m.in. następujące obiekty:
 - boiska (a w tym: boiska piłkarskie, boiska do koszykówki, boiska do piłki ręcznej, boiska do piłki siatkowej, boiska uniwersalno-wielozadaniowe),
 - stadiony,
 - hale sportowe o wymiarach od 36x19 m,

³ dane zostały podane za Ministerstwem Edukacji i Nauki (<https://mapa.wyniki.edu.pl/MapaEgzaminow/>)

- sale gimnastyczne o wymiarach poniżej 36x19 m i sale pomocnicze,
 - korty tenisowe (kryte i otwarte),
 - pływalnie kryte.
2. Na terenie gminy są następujące obiekty sportowo-rekreacyjne:
 - hala sportowa w Jezioranach;
 - stadion miejski w Jezioranach;
 - kompleks sportowy „ORLIK 2012” w Jezioranach;
 - boiska wiejskie w miejscowościach: Radostowo, Wójtówka, Potryty;
 - plaża w Tłokowie nad jeziorem Ring oraz w Kikitach nad jeziorem Luterskim.
 3. Administratorem tych obiektów jest Ośrodek Sportu i Rekreacji w Jezioranach.
 4. Co raz większą rolę w infrastrukturze sportowej odgrywają mniejsze obiekty, ukierunkowane bardziej na wspieranie aktywności fizycznej lokalnej społeczności, wśród których największy odsetek miały siłownie zewnętrzne.

6.3 Turystyka

1. Gmina Jeziorany dysponuje dużym potencjałem turystycznym, zwłaszcza dla osób chcących spędzić wakacje w sposób aktywny, na łonie natury, z dala od zgiełku dużych miast.
2. Teren gminy stanowi malowniczy krajobraz sfałdowanej przez ustępujący lodowiec ziemi, pełnej rozpadlin i wzgórz morenowych. Na obszarze gminy usytuowanych jest 8 jezior, z których wyjątkowo atrakcyjne jest jezioro Blanki oraz przylegające do granic gminy jezioro Luterskie.
3. Duże kompleksy lasów skupione są głównie w południowo-wschodniej i południowo-zachodniej części gminy. Zalesienie gminy wynosi 24,3%.
4. Około 25% obszaru gminy jest objęte różnymi formami ochrony przyrody. Szczególną atrakcją jest rezerwat ptactwa wodnego w Ustniku oraz zespół trzystuletnich cisów o obwodzie ok. 1,2 m rosnących w okolicach Kikit.
5. Oprócz elementów przyrodniczych, na potencjał turystyczny składają się również zachowane zabytki dziedzictwa kulturowego, o których więcej w rozdz. 6.4.
6. Gmina ma kilka oznakowanych szlaków rowerowych. Funkcjonują również szlaki pieszkie i konne. Rzeka Symarna na części swej długości stanowi ciekawy szlak kajakowy.
7. Dominującą formą wśród obiektów turystycznych są gospodarstwa agroturystyczne. Na terenie gminy brakuje obiektów hotelowych.

6.4 Kultura

1. Na obszarze gminy działalność kulturalną prowadzi głównie Miejski Ośrodek Kultury, dla którego najważniejszą formą bezpośredniej działalności jest organizowanie i współorganizowanie imprez oraz inicjowanie amatorskiego ruchu artystycznego w postaci stałych form zajęciowych.

2. Ważną rolę w propagowaniu kultury i integracji społecznej na poziomie lokalnym pełnią biblioteki. Miejska Biblioteka Publiczna w Jezioranach jest samorządową instytucją kultury. Do podstawowych jej zadań należy:
 - gromadzenie, opracowywanie i udostępnianie zbiorów bibliotecznych i informacyjnych, dokumentujących dorobek naukowy, kulturalny i gospodarczy;
 - zaspakajanie potrzeb oświatowych, kulturalnych i informacyjnych oraz upowszechnianie wiedzy i kultury na rzecz ogółu społeczeństwa;
 - pełnienie funkcji ośrodka informacji biblioteczno-bibliograficznej oraz współorganizowanie obiegu wypożyczeń międzybibliotecznych;
3. W Miejskiej Bibliotece Publicznej i Czytelni internetowej organizowane są konkursy, spotkania z bajką, teatryki, głośne czytanie książek dla dzieci, narodowe czytanie, spotkania przy komputerze oraz spotkania z autorami. W bibliotece powstał Dyskusyjny Klub Książki i prowadzony jest bogaty program prac popularyzacyjnych oraz istnieje szeroka współpraca ze środowiskiem. W pięciu świetlicach wiejskich powstały Punkty Biblioteczne, w których dostęp do książek mają mieszkańcy tych miejscowości.
4. Biblioteka posiada 16 096 woluminów, co w przeliczeniu na tys. mieszkańców (2 118), daje liczbę mniejszą niż średnio w województwie (2 872). Mimo systematycznego spadku osób korzystających z zasobów biblioteki, to korzystnie kształtowały się wypożyczenia księgozbioru na czytelnika w woluminach - 24 (średnio w województwie - 19, a w kraju - 17). Liczba osób korzystających z zasobów biblioteki wraz z punktami bibliotecznymi w 2021r. wynosiła 508 osób. Wypożyczenia w 2021r. wyniosły 11 003 woluminów.
5. Oprócz Miejskiej Biblioteki Publicznej w Jezioranach funkcjonują 3 biblioteki szkolne: w Jezioranach, w Radostowie oraz we Frankowie, które udostępniają dzieciom i młodzieży swoje zbiory w godzinach pracy.
6. Warto też podkreślić inicjatywy mieszkańców, którzy np. poprzez TEATR Wiejski Kiersztanowo (Teatr Niezbyt Zwyczajny) biorą też aktywny udział w kreowaniu kultury i inicjują różnorodne działania społeczno-kulturalne.
7. Istotnym elementem kultury jest również dziedzictwo kulturowe, które na terenie gminy jest mocno zróżnicowane, co wynika z burzliwej historii oraz różnorodność kulturowej i narodowościowej.
8. Gmina posiada wiele cennych zabytków. Wśród tych najcenniejszych można wymienić:
 - kościół gotycki pw. św. Bartłomieja – zbudowany w drugiej połowie XIV wieku
 - kaplica pw. św. Krzyża – wyświęcona w 1580 roku przez biskupa Marcina Kromera, to kościółek barokowy, orientowany, murowany, salowy, prostokątny o kwadratowym stropie;
 - gotyckie założenie urbanistyczne Jezioran z szachownicowym układem ulic i pozostałościami zamku biskupiego (2 poł. XIV w.), ogrodu typu włoskiego oraz fortyfikacji;
 - zespół kościoła pw. św. Stanisława Biskupa i Męczennika we Frankowie (XIV w.)
 - kościół pw. św. Jerzego (XIV/XV w.) w Radostowie
 - zespół kościoła pw. św. Jana Chrzciciela (XV w.) w Tłokowie

6.5 Ochrona zdrowia

1. W 2021r. na terenie gminy Jeziorany w 6 przychodniach udzielono 19 936 porad, w tym 18 675 porad w ramach podstawowej opieki medycznej. Samorząd gminny nie prowadzi jednostek podstawowej opieki medycznej.
2. Na terenie gminy prowadzone są 3 apteki (w Jezioranach), co daje wskaźnik dostępności 2 534 mieszk./1 aptekę i jest on lepszy od średniej w kraju i w regionie
3. Do oceny sytuacji zdrowotnej wykorzystano wskaźnik liczby porad lekarskich w przeliczeniu na 10 tys. mieszkańców (Wlek.por/10tys.miesz). W 2021r. wartość tego wskaźnika wynosiła 26 578 (i był on zdecydowanie niższy od wskaźnika dla kraju (75.935), jak i dla województwa (69.686)).

6.6 Opieka i pomoc społeczna

1. Główne przyczyny przyznania pomocy społecznej to ubóstwo (ok. 24%), bezrobocie (ok. 22%), długotrwała lub ciężka choroba (ok. 19%) oraz niepełnosprawność (ok. 14%). Podobne wskaźniki są na poziomie kraju i województwa. W ostatnich latach, m.in. dzięki korzystnej sytuacji gospodarczej i programom socjalnym, położenie osób borykających się z problemami uległo poprawie. Liczba rodzin, które uzyskały wsparcie z tytułu bezrobocia była w 2020r. o ponad połowę (ok. 55%) niższa od zarejestrowanej w 2014r. Znacznemu zmniejszeniu uległa również liczba decyzji o udzielenie pomocy w związku z ubóstwem (ok. 73%). Niestety, wzrost świadczeń odnotowano w obszarze bezdomność (wzrost o ok. 24%), przemoc w rodzinie (wzrost o ok. 21%), długotrwała lub ciężka choroba (wzrost o ok. 15%).
2. Zadania z zakresu pomocy i wsparcia na rzecz mieszkańców zagrożonych wykluczeniem społecznym realizowane są Miejski Ośrodek Pomocy Społecznej, jak również przez Powiatowe Centrum Pomocy Rodzinie. Ośrodki pomocy społecznej realizują świadczenia w postaci środowiskowej pomocy społecznej w miejscu zamieszkania (pobytu) świadczeniobiorcy. Pomoc ta wraz ze stacjonarnymi formami pomocy społecznej tworzy System Pomocy Społecznej, który funkcjonuje w oparciu o ustawę o pomocy społecznej z 12 marca 2004r.
3. Innym wymiarem systemu pomocy społecznej jest pomoc stacjonarna, polegająca na zapewnianiu miejsca, utrzymania oraz całodobowej pomocy i opieki lub pomocy i opieki w zorganizowanych formach w ciągu dnia (np. w placówkach wsparcia dziennego) dla pojedynczych osób. Na terenie gminy (w Jezioranach) funkcjonuje 1 dom pomocy społecznej dysponujący 145 miejscami, które zajmowało 145 pensjonariuszy.

7 ANALIZA SWOT

1. Analiza SWOT przeprowadzona w ramach opracowania Strategii polega na usystematyzowaniu informacji zawartych we wcześniejszych rozdziałach oraz opinii uzyskanych metodą eksploracji źródeł wtórnych.
2. Jest to jedno z podstawowych narzędzi analizy obecnej sytuacji Gminy w kontekście planowania jej dalszego rozwoju. Główne zalety tej metody to:
 - generowanie z otoczenia szans rozwoju oraz zagrożeń hamujących rozwój, szczególnie w kontekście efektywnego wykorzystania lokalnego potencjału,
 - diagnozę bliższego oraz dalszego otoczenia analizowanego obszaru,
 - określenie mocnych punktów oraz wskazanie słabych stron gminy pod kątem szeroko rozumianych zasobów.
3. Analiza SWOT obejmuje następujące elementy:
 - działalność i zasoby gminy, doświadczenie, wymiar organizacyjny, techniczny i instytucjonalny (mocne strony Gminy);
 - ograniczenia szerokokorumianych zasobów (słabe strony Gminy)
 - korzystne tendencje w otoczeniu zewnętrznym (szanse);
 - niekorzystne zjawiska zewnętrzne (zagrożenia).

Poniżej zaprezentowano analizę SWOT dla Gminy Jeziorny.

MOCNE STRONY		SŁABE STRONY	
cenne zasoby przyrodnicze i kulturowe	zielony krajobraz kulturowy	negatywne trendy demograficzne (m.in. depopulacja, starzejące się społeczeństwo)	mała aktywność i słaba integracja mieszkańców
wysoki udział w powierzchni obszarów cennych przyrodniczo	połączenie przyrody z ciekawą historią regionu	słabej jakości infrastruktura komunikacyjna	zły stan techniczny większości obiektów zabytkowych
brak uciążliwego dla środowiska przemysłu	lokalni wytwórcy zdrowej żywności	zbyt małe nasycenie infrastruktury i obiektów turystycznych	zniszczone szlaki rowerowe
brak masowej turystyki	relatywnie dobra dostępność do dróg o charakterze ponadlokalnym (krajowych i wojewódzkich)	niski poziom przedsiębiorczości	

kreatywni mieszkańcy	lokalni artyści i społecznicy		
SZANSE		ZAGROŻENIA	
rozwój usług turystycznych	budowanie wizerunku Gminy w oparciu o walory środowiskowe i lokalizację	emigracja edukacyjna i zarobkowa młodych mieszkańców	degradacja środowiska naturalnego
trendy rozwojowe w zakresie tzw. turystyki zrównoważonej	utrzymanie warmińskiego charakteru zabudowy	utrata warmińskiego krajobrazu kulturowego	niekontrolowana zabudowa i pozyskiwanie nowych gruntów pod cele mieszkaniowo-gospodarcze
rozwój rolnictwa ekologicznego i przetwórstwa rolno-spożywczego	wzrost świadomości ekologicznej	wysoka konkurencja sąsiednich gmin, w tym bliskość większych miast	kryzys finansów publicznych w kraju

8 WIZJA I MISJA

1. Zdefiniowana wizja jest stanem, do którego ma doprowadzić realizacja Strategii w perspektywie do roku 2030. Treść wizji została określona w trakcie prac prowadzonych podczas opracowywania dokumentu. Na jej ostateczny kształt mieli wpływ przedstawiciele Gminy oraz wszystkie podmioty biorące udział w procesie uspołecznienia dokumentu. Wizja Gminy Jeziorany została określona w następującym brzmieniu:

Jeziorany – zielone serce Warmii!

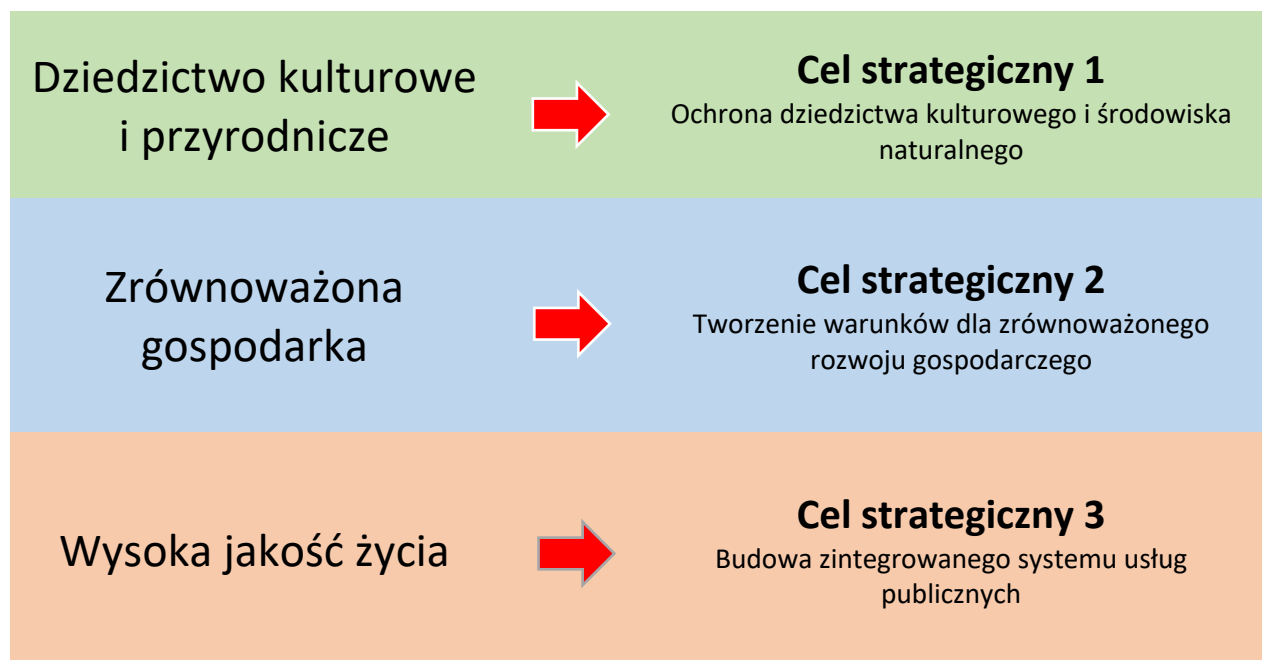
Jeziorany to atrakcyjnie położona gmina, z bogatym dziedzictwem kulturowym i przyrodniczym, przyjazna mieszkańcom, zapewniająca wysoką jakość życia i otwarta na zrównoważony rozwój gospodarczy.

2. Misja Gminy Jeziorany to deklaracja, w której zdefiniowano wartości, do których będą odnosiły się cele rozwoju:
 - 1) wykorzystanie zasobów przestrzennych, przyrodniczych i kulturowych na rzecz zrównoważonego rozwoju społeczno-gospodarczego obszaru i mieszkańców gminy;
 - 2) wzmacnianie kapitału społecznego jako kluczowego do dalszego rozwoju zasobu gminy.
3. Cele strategiczne i plany operacyjne przewidziane do realizacji, stanowią rozwinięcie wizji i misji rozwoju Gminy.

9 ZAŁOŻENIA ROZWOJOWE

9.1 Cele strategiczne

1. Cele strategiczne wynikają z wyznaczonych obszarów interwencji i tworzą ramy dla sieci celów operacyjnych i działań.



9.2 Cele operacyjne i działania

Cel strategiczny 1 **Ochrona dziedzictwa kulturowego i środowiska naturalnego**

1. **Cel operacyjny 1.1 Neutralna klimatycznie Gmina Jeziorany**
2. Budowanie neutralnej klimatycznie, ekologicznej, sprawiedliwej i socjalnej Europy jest jednym z priorytetów UE. Działania Gminy wpisują się w ten priorytet i obejmują:
 - 1) rozwój Odnawialnych Źródeł Energii oraz inwestycje w efektywność energetyczną i transport niskoemisyjny

W ramach działań inwestycyjnych przewiduje się realizację następujących typów projektów: wymianę nieefektywnych źródeł ciepła i energii elektrycznej, poprawę efektywności energetycznej przedsiębiorstw, budynków mieszkalnych i publicznych, promocja niskiej emisji wśród mieszkańców gminy, inwestycje w infrastrukturę energetyczną, rozwój energetyki prosumenckiej, itp.

2) stworzenie wydajnej gospodarki o obiegu zamkniętym

W ramach działań inwestycyjnych przewiduje się wspieranie właściwej gospodarki odpadami, koncentrujące się na: zapobieganiu powstawaniu odpadów i ograniczające ich ilości, naprawach oraz recyklingu odpadów, zapobieganiu powstawaniu odpadów żywnościowych.

3) ograniczenie zużycia zasobów naturalnych, w szczególności wody

W ramach działań inwestycyjnych przewiduje się realizację następujących typów projektów: rozwój i modernizacja infrastruktury wodno-kanalizacyjnej, poprawa zarządzania wodą (m.in. w celu powtórnego wykorzystywania wody), rozwój systemów ujęć, uzdatniania, dostawy i magazynowania wody, działania na rzecz zachowania dobrej jakości wód i bioróżnorodności jezior.

4) zachowanie i ochrona różnorodności biologicznej

W ramach działań inwestycyjnych przewiduje się kanalizację ruchu turystycznego (m.in. poprzez budowę infrastruktury turystycznej, w tym ścieżek pieszo-rowerowych), ochronę zagrożonych gatunków i siedlisk przyrodniczych, działania informacyjno-edukacyjne w zakresie ochrony przyrody, itp.

3. Cel operacyjny 1.2 Gmina Jeziorany atrakcyjna kulturowo

4. Wzmocnienie roli kultury wspiera spójność społeczną oraz jest niezbędne dla rozwoju gospodarczego, poprzez podnoszenie atrakcyjności turystycznej gminy. Działania Gminy wpisują się w ten priorytet i obejmują:

- 1) utrzymanie dobrostanu warmińskiego krajobrazu kulturowego
- 2) utrzymanie w dobrym stanie i modernizację obiektów dziedzictwa kulturowego
- 3) rozwój instytucji kultury ważnych dla edukacji i aktywności kulturalnej mieszkańców gminy
- 4) odnowienie lub adaptację budynków oraz obszarów i przestrzeni na potrzeby aktywizacji i integracji lokalnych społeczności
- 5) promocja wizualna i historyczna jeziorańskiego krajobrazu kulturowego
- 6) promocja gminy Jeziorany jako wielokulturowej przestrzeni dla każdego

Cel strategiczny 2

Tworzenie warunków dla zrównoważonego rozwoju gospodarczego

5. Cel operacyjny 2.1 Konkurencyjna gospodarka Gminy Jeziorany

6. Celem Zielonego Ładu jest przekształcenie regionów UE w nowoczesną, zasobooszczędną i konkurencyjną gospodarkę, przy jednoczesnej ochronie środowiska naturalnego, przeciwdziałaniu zmianie klimatu oraz zwiększaniu neutralności pod względem emisji dwutlenku węgla i zasobooszczędności do roku 2050. Działania Gminy wpisują się w te założenia i obejmują:

- 1) cyfryzację przedsiębiorstw i sektora publicznego
- 2) tworzenie miejsc i warunków umożliwiających rozwój przedsiębiorczości
- 3) wsparcie inwestycji w małych i średnich przedsiębiorstwach
- 4) rozwój zrównoważonego rolnictwa

- 5) przygotowanie kierunków nauczania dostosowanych do potrzeb gospodarki
- 6) bardziej atrakcyjne kształcenie w szkołach zawodowych
7. **Cel operacyjny 2.2 Odpowiedzialna turystyka w gminie Jeziorany**
8. Gmina Jeziorany posiadając duży potencjał kulturowy i środowiskowy, jest otwarta na rozwój zrównoważonej turystyki i wzmocnienie roli kultury w działalności gospodarczej oraz podnoszenie atrakcyjności turystycznej gminy. Planowane działania obejmują:
 - 1) inwestycje w tworzenie szlaków turystycznych, w tym pieszych, rowerowych, kajakowych, konnych, narciarskich oraz ich integrację ze szlakami o znaczeniu wojewódzkim i krajowym
 - 2) współpraca z przedsiębiorcami, organizacjami pozarządowymi, jednostkami samorządu terytorialnego oraz innymi podmiotami w zakresie tworzenie całorocznych produktów turystycznych
 - 3) budowa powiązań funkcjonalnych i gospodarczych Gminy, w tym w zakresie turystyki zielonej, rodzinnej, senioralnej i medycznej
9. **Cel operacyjny 2.3 Transport niskoemisyjny w gminie Jeziorany**
10. Zapewnienie lepszego dostępu do transportu niskoemisyjnego lub o zerowej emisyjności wpisuje się w wizję rozwoju Gminy i ma ścisły wpływ na rozwój gospodarki i jakość życia mieszkańców. Planowane działania obejmują:
 - 1) rozwój infrastruktury dla rowerzystów i pieszych oraz transportu zbiorowego
 - 2) inwestycje w nowoczesny tabor nisko i zeroemisyjny wraz z infrastrukturą do jego ładowania/tankowania
 - 3) organizacja transportu zbiorowego na terenie gminy i poprawa jego dostępności

Cel strategiczny 3

Budowa zintegrowanego systemu usług publicznych

11. **Cel operacyjny 3.1 E-usługi publiczne Gminy Jeziorany**
12. Siłą napędową obecnego rozwoju społeczno-gospodarczego jest zapewnienie dostępu do szerokopasmowego internetu jak największej liczbie gospodarstw domowych i przedsiębiorstw. Budowa infrastruktury cyfrowej zwiększenie atrakcyjność inwestycyjną i ogranicza wykluczenie cyfrowe. W związku z powyższym, działania Gminy wpisują się w te założenia i obejmują:
 - 1) zapewnienie gigabitowego dostępu do Internetu dla wszystkich gospodarstw domowych (na obszarach wiejskich i miejskich)
 - 2) inwestycje w rozwój systemów bezprzewodowych kolejnych generacji
13. **Cel operacyjny 3.2 Zasoby ludzkie Gminy Jeziorany**
14. Istotnym elementem rozwoju Gminy są aktywni mieszkańcy. Gmina tworzy kompleksowe warunki do poprawy jakości życia, m.in. poprzez:
 - 1) tworzenie warunków do aktywizacji zasobów pracy, w szczególności osób bezrobotnych
 - 2) wzmacnianie potencjału pracodawców i pracowników

- 3) budowa i rozwój systemu wspierania organizacji pozarządowych i ekonomii społecznej
- 4) rozwój kompetencji cyfrowych wszystkich grup społecznych
- 5) upowszechnianie i podnoszenie jakości edukacji
- 6) bardziej atrakcyjne kształcenie w szkołach zawodowych
- 7) wspieranie osób zagrożonych ubóstwem lub wykluczeniem społecznym
- 8) wspieranie integracji społeczno-gospodarczej
- 9) wspieranie dostępności do wysokiej jakości nowoczesnych usług zdrowotnych

**Wizja Gminy Jeziorany
Jeziorany - zielone serce Warmii!**

**Dziedzictwo kulturowe
i przyrodnicze**

Zrównoważona gospodarka

Wysoka jakość życia

Cel strategiczny 1

Ochrona dziedzictwa kulturowego
i środowiska naturalnego

Cel strategiczny 2

Tworzenie warunków dla
zrównoważonego rozwoju
gospodarczego

Cel strategiczny 3

Budowa zintegrowanego systemu
usług publicznych

Cel operacyjny 1.1.

Neutralna klimatycznie Gmina
Jeziorany

Cel operacyjny 2.1.

Konkurencyjna gospodarka Gminy
Jeziorany

Cel operacyjny 3.1.

E-usługi publiczne Gminy
Jeziorany

Cel operacyjny 1.2.

Gmina Jeziorany atrakcyjna
kulturowo

Cel operacyjny 2.2.

Odpowiedzialna turystyka w gminie
Jeziorany

Cel operacyjny 3.2.

Zasoby ludzkie Gminy Jeziorany

Cel operacyjny 2.3.

Transport nieskoemisyjny w gminie
Jeziorany

10 SYSTEM WDRAŻANIA

10.1 Podmioty odpowiedzialne za wdrażanie

1. Gmina Jeziorany to jednostka samorządu terytorialnego, działająca na podstawie ustawy z 8 marca 1990r. o samorządzie gminnym (Dz.U. 2022 poz. 559 z późn.zm.)
2. Wymiar zarządzania strategicznego odnosi się do procesów decyzyjnych w zakresie wyznaczania celów kierunków działań, modyfikowania lub wyznaczania nowych oraz horyzontalnej oceny skuteczności ich osiągnięcia.
3. W system zarządzania realizacją Strategii zaangażowane będą na wielu płaszczyznach różne podmioty:
 - 1) organizacja i zarządzanie Strategią
 - Rada Miejska w Jezioranach,
 - Burmistrz Jezioran,
 - 2) monitorowanie przebiegu realizacji i efektów Strategii
 - Rada Miejska w Jezioranach i Burmistrz Jezioran,
 - mieszkańcy gminy,
 - podmioty gospodarcze,
 - organizacje pozarządowe,
 - podmioty i jednostki kontrolujące działania Gminy,
 - podmioty finansujące realizację zadań,
 - 3) społeczna obudowa Strategii
 - lokalne media,
 - szkoły (system edukacji),
 - organizacje pozarządowe funkcjonujące na obszarze Gminy,
 - 4) bezpośrednia realizacja działań Strategii
 - Urząd Miasta Jeziorany i jednostki organizacyjne Gminy Jeziorany,
 - mieszkańcy gminy,
 - podmioty gospodarcze,
 - organizacje pozarządowe.

10.2 System monitoringu i ewaluacji, wskaźniki realizacji

Monitoring

1. Istotą systemu monitorowania i ewaluacji jest ocena stopnia oraz skutków wdrażania działań strategicznych. Przeprowadzony monitoring powinien dać odpowiedź na pytanie o stopień realizacji określonych zadań i osiągnięcia celów. Systematyczna obserwacja zmian zachodzących w ramach poszczególnych celów i zadań, umożliwi ewaluację zapisów dokumentu, co może stać się podstawą do jego aktualizacji.

2. System monitorowania Strategii jest procesem ciągłym, mającym na celu analizę stanu zaawansowania wdrażania zapisów dokumentu. Obejmuje on monitorowanie działań realizowanych przez wszystkich interesariuszy.
3. Monitoring postępów realizacji Strategii będzie prowadzony w okresach rocznych. Zakłada się, że działania podejmowane przez Gminę Jeziorany będą każdorazowo przyporządkowane do zdefiniowanych celów strategicznych i operacyjnych. Wynikiem monitoringu prowadzonego w systemie rocznym, będzie zestawienie działań (zarówno infrastrukturalnych, społecznych, podjętych inicjatyw, promocji, itp.), których realizacja została podjęta w ramach każdego z celów strategicznych / operacyjnych zapisanych w Strategii.

Ewaluacja

4. Ewaluacja Strategii, czyli ocena stopnia realizacji jej celów i efektów, powinna być dokonana według metodologii Unii Europejskiej. Według Komisji Europejskiej *ewaluacja, to ocena interwencji publicznej pod kątem jej rezultatów, oddziaływania oraz potrzeb, które ma spełniać/miała zaspokoić*. Zgodnie z wytycznymi i praktyką europejską w badaniu ewaluacyjnym stosować należy pięć kryteriów ewaluacyjnych:

Trafność	zestawienie nakładów np. ilość środków, wysiłków do efektów, określenie czy realizowano możliwie racjonalnymi kosztami, nakładami, czy inne metody byłyby skuteczniejsze.
Efektywność	oznacza odwołanie do zadań powiatu, ustawy, przepisów, określenie czy działanie odpowiada potrzebom, uzasadnienie merytorycznego działania.
Skuteczność	określenie na ile osiągnięto zamierzone cele, stopień realizacji (częściowo, w pełni).
Użyteczność (przydatność)	określenie dla jakich konkretnie grup działanie jest użyteczne
Trwałość	określenie czy działanie jest trwałe, czy zachowana jest ciągłość działań, jego długookresowość.

5. Wynikiem procesu ewaluacji będzie szczegółowy raport zawierający podsumowanie zestawień wyników uzyskanych w ramach monitoringu (informacje roczne) wraz z oceną poziomu realizacji poszczególnych celów operacyjnych i strategicznych. Przeglądy ewaluacyjne mają na celu uzyskanie odpowiedzi na pytanie, w jaki sposób założenia i cele przekładane są na działania oraz wskazanie konieczności dokonania korekt (aktualizacji), także w kontekście projektowania kolejnego okresu planowania rozwoju Gminy.
6. Celem ewaluacji będzie porównanie założonych w strategii oddziaływań i efektów jej wdrażania z faktycznie osiągniętymi efektami. Na tej podstawie formułowane będą zalecenia na kolejne lata wdrażania Strategii. Ocena końcowa zostanie przeprowadzona po zakończeniu całego okresu, w jakim realizowane mają być działania ujęte w Strategii.
7. Ewaluacja Strategii będzie realizowana co 3 lata, przy czym pierwszy raport będzie opracowany wg stanu na 31.12.2024r.

Wskaźniki

8. Głównym źródłem wskaźników proponowanych do monitoringu i ewaluacji wdrażania Strategii są dane statystyczne, udostępniane przez system polskiej statystyki publicznej. Jest to zgodne z metodologią rekomendowaną w ramach projektu systemowego Ministerstwa Infrastruktury i Rozwoju „Strategicznie dla Rozwoju”.
9. Jako wartości bazowe dla wskaźników Strategii przyjmuje się dane zawarte w przeprowadzonej diagnozie społeczno-gospodarczej dla Gminy Jeziorany.
10. Zaproponowane wskaźniki zdefiniowano na poziomie celów strategicznych, a każdy z nich spełnia dwa podstawowe warunki dla efektywnego pomiaru postępu realizacji celów:
 - a) umożliwia pomiar zmiany wartości w wyniku interwencji publicznej,
 - b) jest ściśle skorelowany z treścią celu, do którego jest przyporządkowany.
11. Wartości docelowych dla poszczególnych wskaźników nie zdefiniowano, ponieważ kierunki interwencji są zbyt mocno zależne od otoczenia zewnętrznego. Zaproponowane wskaźniki dają możliwość uzyskania wiarygodnego obrazu zmian zachodzących w Gminie w kontekście wdrażania projektów.

Tabela 6. System monitorowania realizacji Strategii

Nazwa wskaźnika	Źródło danych	Wartość bazowa (na podstawie danych roku 2021)	Wartość docelowa 2030 (zmiana pożądana)
Cel strategiczny 1 Ochrona dziedzictwa kulturowego i środowiska naturalnego			
Ludność korzystająca z sieci kanalizacyjnej w % ogółem ludności [%]	Bank Danych Lokalnych Głównego Urzędu Statystycznego	60,94	wzrost
Ludność korzystająca z sieci wodociągowej w % ogółem ludności [%]	Bank Danych Lokalnych Głównego Urzędu Statystycznego	79,62	wzrost
Liczba pojazdów niskoemisyjnych lub zero emisyjnych	UG Jeziorany	0,00	wzrost
Zużycie energii elektrycznej na 1 mieszkańca miasta [kWh]	Bank Danych Lokalnych Głównego Urzędu Statystycznego	816,96	spadek
Masa odpadów komunalnych z gospodarstw domowych na 1 mieszkańca [kg/os.]	Bank Danych Lokalnych Głównego Urzędu Statystycznego	199,65	spadek
Cel strategiczny 2 Tworzenie warunków dla zrównoważonego rozwoju gospodarczego			
Podmioty wpisane do rejestru REGON na 1000 osób ogółem [jedn. gosp.]	Bank Danych Lokalnych Głównego Urzędu Statystycznego	62,00	wzrost

Stopa bezrobocia na [%]	Bank Danych Lokalnych Głównego Urzędu Statystycznego	6,18	spadek
Turystyczne obiekty noclegowe [ob.]	Bank Danych Lokalnych Głównego Urzędu Statystycznego	0,00	wzrost
Turyści polscy i zagraniczni korzystający z noclegów [os.]	Bank Danych Lokalnych Głównego Urzędu Statystycznego	0,00	wzrost
Długość wybudowanych / zmodernizowanych dróg [km]	UG Jeziorany	0,00	wzrost
Łączna długość szlaków i ścieżek turystycznych [km]	UG Jeziorany	0,00	wzrost
Cel strategiczny 3 Budowa zintegrowanego systemu usług publicznych			
Miejsca w placówkach stacjonarnej pomocy społecznej [szt.]	Bank Danych Lokalnych Głównego Urzędu Statystycznego	145,00	wzrost
Liczba porad medycznych na 10 tys. osób [szt.]	Bank Danych Lokalnych Głównego Urzędu Statystycznego	26 578	spadek
Współczynnik skolaryzacji netto dla szkół podstawowych [%]	Bank Danych Lokalnych Głównego Urzędu Statystycznego	77,49	wzrost
Liczba organizacji pozarządowych na 10 tys. mieszkańców [jedn.]	Bank Danych Lokalnych Głównego Urzędu Statystycznego	20,00	wzrost

11 SPIS TABEL, WYKRESÓW I RYSUNKÓW

Tabela 1.	Spójność celów Strategii z celami Europejskiego Zielnego Ładu.....	4
Tabela 2.	Spójność celów Strategii z celami Krajowej Strategii Rozwoju Regionalnego 2030.....	5
Tabela 3.	Spójność celów Strategii z celami Długookresowej Strategii Rozwoju Kraju - Polska 2030. Trzecia fala nowoczesności.....	6
Tabela 4.	Spójność celów Strategii z celami Warmińsko-Mazurskie 2030 Strategia rozwoju społeczno-gospodarczego.....	7
Tabela 5.	Wyposażenie mieszkań w gminie Jeziorany.....	26
Tabela 6.	System monitorowania realizacji Strategii	41
Rysunek 1.	Gmina Jeziorany na tle struktur kulturowych województwa warmińsko-mazurskiego.....	8
Rysunek 2.	Gmina Jeziorany na tle podziału administracyjnego województwa warmińsko-mazurskiego.....	9
Rysunek 3.	Sposób użytkowania terenu gminy Jeziorany	10
Rysunek 4.	Obszary przyrodnicze prawnie chronione na terenie gminy Jeziorany	12
Rysunek 5.	Zmiany ludności Gminy Jeziorany w latach 2010-2021	13
Rysunek 6.	Odsetek ludności wg grup wieku w ogóle mieszkańców w latach 2010-2021.	14
Rysunek 7.	Urodzenia na 1.000 mieszkańców w latach 2010-2021.....	16
Rysunek 8.	Zgony na 1.000 mieszkańców w latach 2010-2021	17
Rysunek 9.	Przyrost naturalny na 1.000 mieszkańców w latach 2010-2021.....	18
Rysunek 10.	Liczba nowo zarejestrowanych podmiotów na 10 tys. ludności i liczba podmiotów wykreślonych z rejestru REGON na 10 tys. ludności w latach 2010-2021	19
Rysunek 11.	Infrastruktura komunikacyjna gminy Jeziorany na tle województwa warmińsko-mazurskiego.....	22
Rysunek 12.	Planowany regionalny system tras rowerowych	24