

SKUTKI SYTUACJI POGODOWEJ – INTENSYWNE OPADY DESZCZU

RAPORT nr 1 - 19 WRZEŚNIA 2024 r.

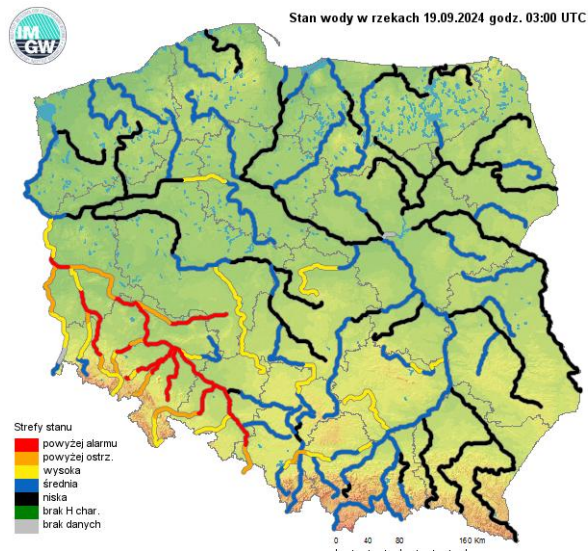
IMGW: PRZEKROCZENIA STANÓW ALARMOWYCH I OSTRZEGAWCZYCH:

19 września 2024 r. (na godz. 06:00) zanotowano przekroczenie STANÓW ALARMOWYCH:

- 1 stacja wodowskazowej w dorzeczu Wisły, maksymalnie o 29 cm na stacji Pszczyna na rzece Pszczynka;
- 48 stacjach wodowskazowych w dorzeczu Odry, maksymalnie o 311 cm na stacji KRZYŻANOWICE na rzece Odra.

Stan ostrzegawczy został przekroczony na:

- 2 stacjach wodowskazowych w dorzeczu Wisły;
- 30 stacjach wodowskazowych w dorzeczu Odry.



Opis sytuacji hydrologicznej na g. 03:00 czasu urzędowego dnia 19.09.2024

Opis sytuacji hydrologicznej na godz. 05:00 czasu urzędowego dnia 19.09.2024

Dorzecze Wisły

- Stany wody w dorzeczu Wisły układają się w strefie wody niskiej i średniej, lokalnie wysokiej. Stan wysoki obserwowano na Nidzie oraz lokalnie na Wiśle, Kamiennej i Bzurze. Stan średni zanotowano na Sole, Skawie, Dunajcu, Popradzie, Bystrzycy, Tyśmienicy, Supraśli, Krznie, Nurcu, Drwęcy i Brdzie oraz lokalnie na Wiśle, Przemszy, Rabie, Białej Tarnowskiej, Kamiennej, Pilicy, Pisie, Liwcu, Wkrze i Bzurze.

Dorzecze Odry

- Stany wody w dorzeczu Odry układają się w strefie wody wysokiej i średniej, lokalnie niskiej. Stan średni obserwowano na Kłodnicy i Gwdzie oraz lokalnie na Odrze, Małej Panwi, Widawie, Kwisie, Nysie Łużyckiej, Warcie i Noteci. Stan niski zanotowano na Widawce, Nerze, Drawie i Inie oraz lokalnie na Małej Panwi, Warcie i Noteci.

Dorzecza rzek Przymorza, Pregoty i Niemna

- Stany wody w dorzeczach rzek Przymorza, Pregoty i Niemna układają się w strefie wody średniej, lokalnie niskiej i wysokiej. Stan niski obserwowano na Łebie, Gubrze, Węgorapie i Gołdapie oraz lokalnie na Pastęce i Łynie.

Morze Bałtyckie, Zalew Szczeciński i Zalew Wiślany

- Poziom wody na stacjach morskich układa się w strefie wody średniej.
-

DANE Z KG PSP (dane na godz. 06:00):

- Od dnia **13.09.2024** odnotowano **ponad 20 000 interwencji**.
- W dniu **18 września br.** odnotowano **1 140 interwencji** straży pożarnej, w których zaangażowanych było szacunkowo **680 pojazdów JOP i 12 000 ratowników JOP**. Najwięcej zdarzeń odnotowano na terenie województw: **dolnośląskiego 590, śląskiego 145 i opolskiego 191**.
- W dniu **19 września br. do godz. 06:00** Stanowisko Kierowania Komendanta Głównego PSP odnotowało **18 interwencji straży pożarnej**, w których obecnie szacunkowo zaangażowanych jest ogółem **125 pojazdów JOP i 780 ratowników JOP**.
- **W dniu dzisiejszym PSP zanotowało łącznie około 74 zdarzenia, w których brało udział około 96 pojazdów oraz około 325 ratowników.**

- Ewakuacja: Siłami JOP ewakuowano na terenie woj. **dolnośląskiego 1207 osoby**, na terenie województwa **opolskiego 2830 osób**, na terenie województwa **śląskiego około 300 osób**, na terenie województwa **lubuskiego około 82 osoby**, na terenie województwa **małopolskiego około 10 osób**.

DANE Z DWOT (dane na godz. 07:00):

Na chwilę obecną zaangażowanych jest **4563 żołnierzy** oraz **304 jednostek sprzętowych**.

Na najbliższe 24 godziny planowane są następujące działania:

WOJ. OPOLSKIE:

- Umacnianie i monitorowanie wałów, usuwanie skutków powodzi.

WOJ. DOLNOŚLĄSKIE:

- Podwyższanie oraz wzmacnianie przesiąkniętych wałów – przygotowywanie na nadejście fali powodziowej do Wrocławia.
- Monitoring rzeki Odry wraz z jej dopływami w szczególności w rejonie zlewni Wrocław (pow. oławski, wrocławski, m. Wrocław)
- Przygotowanie SiS z odwodów COO do dyspozycji w rejonie szczególnie zagrożone
- Wsparcie dla CZK w zakresie przygotowania hub-ów do przyjęcia pomocy rzeczowej.

WOJ. ŚLĄSKIE:

- Racibórz: monitorowanie zapory.
- Monitorowanie stanów wałów w województwie.

WOJ. MAŁOPOLSKIE:

- Pompowanie wody z dużych rozlewisk.
- Sukcesywne zwijanie sprzętu pożarniczego, w tym zapór przeciwpowodziowych w miejscach, w których woda opadła.

WOJ. LUBUSKIE:

- Monitorowanie i umacnianie wałów.

WSPÓŁDZIAŁANIE Z INNYMI SŁUŻBAMI

- W dniu 19.09.2024 przewiduje się dalsze działania związane z ewakuacją i zrzucaniem Big Bagów przy pomocy śmigłowców policji oraz SG z SGRW PSP Warszawa.
- Obecnie brak operacji.

Wykorzystanie BSP przez PSP:

- W dniu 19.09.2024r. przewidywanych jest 7 zespołów dronowych do patrolowania / obserwacji obszarów objętych powodzią oraz przekazywania obrazu do sztabów i stanowisk kierowania PSP. Obecnie bez działań.

DANE Z KGP (wg stanu na dzień 19 września br., godz. 00:00):

- liczba **zaangażowanych policjantów** w danej dobie (18 września br.) w operacji policyjnej – 3 433,
- liczba **zaangażowanych policjantów** od początku działań (13 września br.) – 18 710,
- liczba **zaangażowanych środków** od początku działań (13 września br.) – 7 558,
- **wykorzystanie statków powietrznych** 18 września – 27,
- **wykorzystanie statków powietrznych od początku działań** (15 września br.) – 161.

Ewakuowani:

- łączna liczba w dobie – 360 os.,
- łącznie od początku działań – 4 684 osoby, w tym przy użyciu śmigłowca – 195 osób.

KG SG:

W ramach zabezpieczenia przeciwpowodziowego w **Śląskim OSG zadysponowano 8 funkcjonariuszy i 4 pojazdy**, natomiast w **Nadodrzańskim OSG** nw. siły i środki:

- PSG Kłodzko – 2 funkcjonariuszy, 1 pojazd,
 - dodatkowo 4 funkcjonariuszy WZD NoOSG, 2 funkcjonariuszy WOŚ NoOSG, 3 pojazdy,
 - PSG Tuplice – 4 funkcjonariuszy 2 pojazdy.
-

DANE Z WCZK (dane z 05:30):**ODBIORCY BEZ PRĄDU**

(stan na godz. 05:30, 19 września); **ŁĄCZNIE: ok. 14 007 odbiorców bez prądu** (najwięcej w woj. dolnośląskim – 8 225, opolskim - 5782).

WOJEWÓDZTWO	OBCENA SYTUACJA W WOJEWÓDZTWACH
DOLNOŚLĄSKIE	<ul style="list-style-type: none">• Łączna szacunkowa liczba odbiorców pozbawionych dostarczania energii elektrycznej: 8 225.• Przeprowadzono łącznie 753 interwencje.• Ewakuacja – 2 125 osób.• Liczba żołnierzy SZ RP wspomagających usuwanie klęsk żywiołowych – 5 712.
LUBUSKIE	<ul style="list-style-type: none">• Ewakuacja – 90 osób.• Działania odbywają się na bieżąco wg zapotrzebowania i zgłoszeń.• Zadysonowanych 55 strażaków/14 zastępów, 244 policjantów/66 pojazdy.• Prowadzona była akcja dobrowolnej ewakuacji informująca mieszkańców o zagrożeniu. Akcja jest prowadzona z wykorzystaniem sił policji, żandarmerii wojskowej, straży miejskiej, WOPR i pracowników Urzędu Miasta. Burmistrz m. Żagania podjął decyzję o ewakuacji ulic lewobrzeżnej części miasta przylegających do wałów (Dworcowa, Moniuszki, Włókniarzy i Fabryczna) łącznie 90 mieszkańców. <p>Zamknięte drogi:</p> <ol style="list-style-type: none">1. Droga krajowa nr 12 na odcinku (73-75 km), z powodu przesiąkania wałów przeciwpowodziowych w dalszym ciągu wyłączona z ruchu.2. W dniu 18.09.2024 r., z uwagi na wyciek z wału przeciwpowodziowego została zamknięta droga powiatowa nr 1140F na odcinku Cieszów – Krzywianiec w gminie Nowogród Bobrzański.3. W dniu 18.09.2024 r., z uwagi na wysoki stan wody na rzece Bobrze od godziny 14:00 nastąpiło zamknięcie mostu drogowego na drodze powiatowej nr 1147F w m. Prądocinek, gm. Bobrowice.4. W dniu 18.09.2024 związku z wysokim stanem rzeki Bóbr, zamknięto przejazd drogą powiatową nr 1172 pomiędzy m. Wysoka a m. Łagoda. Brak możliwości zorganizowania objazdu.
OPOLSKIE	<ul style="list-style-type: none">• Łączna szacunkowa liczba odbiorców pozbawionych dostarczania energii elektrycznej: 5 782.• Straty w uprawach – 745 gospodarstwa.• 6 zdarzeń monitoring wałów Krępna, Januszkowice, Ściborowice.

	<ul style="list-style-type: none"> • PSP informuje o 225 interwencjach (usuwanie skutków powozi, wypompowywanie wody, wzmacnianie wałów, usuwanie zatorów, ewakuacje mieszkańców, dostarczanie pomocy humanitarnej), głównie na terenach powiatu: brzeskiego, opolskiego, krapkowickiego, prudnickiego, kędzierzyńsko-kozielskiego, nyskiego, głubczyckiego). • Aktualnie w działaniach zaangażowanych w całym województwie jest 1290 strażaków (PSP i OSP). • Czarnowąsy, k/Opola, udział 40 strażaków i 50 żołnierzy w uszczelnianiu wału na rz. Mała Panew.
ŚLĄSKIE	<ul style="list-style-type: none"> • Ewakuacja – 196 osób. • 1 osoba ranna. • Uszkodzone budynki mieszkalne – 900. • Uszkodzone budynki: gospodarcze (50), obiekty oświatowe (17), obiekty służby zdrowia (5), inne obiekty (12), mosty (3). • Aktualnie prowadzone działania PSP – 15.
WIELKOPOLSKIE	<ul style="list-style-type: none"> • PSP odnotowała 15 interwencji związanych z warunkami atmosferycznymi (1 pompowanie wody z piwnicy). Prowadzi aktualnie rozpoznanie stanu wód i stanu umocnień na rzekach województwa. • Enea i Energa nie odnotowały awarii. • Drogi przejezdne brak utrudnień. • Obowiązuje stan alarmu przeciwpowodziowego na terenie Gminy i Miasta Odolanów wprowadzony w dniu 12.09.2024 r do odwołania.
ŁÓDZKIE	<ul style="list-style-type: none"> • PSP odnotowała 20 interwencji (gałęzie).
ŚWIĘTOKRZYSKIE	<ul style="list-style-type: none"> • Odnotowano 7 nowych interwencji służb w porównaniu z poprzednim raportem dotyczących: 5 wiatrołomów, 1 podtopienia budynku oraz 1 uszkodzenia doraźnego pokrycia dachu w czasie jego remontu. • Jednostki ochrony przeciwpożarowej łącznie od nastania zjawiska interweniowały 136 razy. • Użyte siły i środki od początku występowania zjawiska – PSP (75 pojazdów, 254 ratowników), OSP (115 pojazdów, 591 ratowników).
MAŁOPOLSKIE	<ul style="list-style-type: none"> • Nie odnotowano zdarzeń o charakterze kryzysowym. • Trwa usuwanie skutków opadów i podtopień oraz szacowanie strat. • Stan ostrzegawczy przekroczony w Jawiszowicach na Wiśle (tendencja spadkowa). • PSP odnotowała 35 interwencji atmosferycznych za dobę. Bez prądu 317 odbiorców.
ZACHODNIOPOMORSKIE	<ul style="list-style-type: none"> • Od dnia 18.09.2024 r. obowiązuje czasowy bezwzględny zakaz poruszania się po wałach przeciwpowodziowych znajdujących się na terenie RZGW Szczecin. • Od dnia 20.09.2024 r. RZGW w Szczecinie przystąpi do czynności związanych z otwarciem jazu w m. Widuchowa na Odrze Zachodniej w km 0,00.

LUBELSKIE	<ul style="list-style-type: none"> • KW PSP odnotowała 8 niegroźnych zdarzeń związanych z usuwaniem powalonych drzew i konarów drzew. • PGE odnotowała przerwę w dostawie energii elektrycznej dla 72 odbiorców.
------------------	--

W pozostałych województwach nie odnotowano istotnych zdarzeń.

POGOTOWIA I ALARMY PRZECIWPOWODZIOWE (stan na 18 września):

WOJEWÓDZTWO	OBSZAR
dolnośląskie	<p>pogotowie przeciwpowodziowe 23: <i>Powiaty:</i> Starostwo Powiatowe w Zgorzelcu, Starostwo Powiatowe w Złotoryi, Starostwo Powiatowe w Kamiennej Górze, Starostwo Powiatowe w Lubaniu, Starostwo Powiatowe we Wrocławiu, Starostwo Powiatowe w Wołowie, Starostwo Powiatowe w Głogowie, <i>Gminy:</i> UMiG Nowogrodziec, UG Dzierżoniów, UMiG Pieszycy, UMiG Prochowice, UG Udanin, UMiG Sobótka, UMiG Kamieniec Ząbkowicki, UMiG Ziębice, UMiG Złoty Stok, UG Sulików, UG Podgórzyn, UM Olszyna, UMiG Strzelin, Gmina Strzelin UG Krotoszyce, MiG Prochowice, MiG Wiązów.</p> <p>alarmy przeciwpowodziowe - 61: <i>Powiaty:</i> Miasto Wałbrzych, Wrocław, Starostwo Powiatowe w Dzierżoniowie, Starostwo Powiatowe w Kłodzku, UM Legnica, Starostwo Powiatowe w Legnicy, Starostwo Ząbkowice Śląskie, Starostwo w Wałbrzychu, Starostwo w Lwówku Śląskim, Starostwo Powiatowe w Bolesławcu, Starostwo Powiatowe w Świdnicy, Starostwo Powiatowe w Jeleniej Górze, Starostwo powiatowe w Ząbkowicach Śl., Starostwo powiatowe w Jaworze. <i>Gminy:</i> UG Borów, MiG Zgorzelec, UMiG Jawor, UMiG Jelenia Góra, UG Janowice Wielkie, UG Jeźów Sudecki, UG Mysłakowice, UG Stara Kamienica, UG Marciszów, UMiG Gryfów Śląski, UMiG Lubomierz, UMiG Mirsk, UG Stare Bogaczowice, UMiG Bardo, UG Pielgrzymka, UMiG Świerzawa, UG Zagrodno, UMiG Kąty Wrocławskie, UMiG Lwówek Śląski, UMiG Karpacz, UMiG Wleń, UM Ścinawa, UG Leśnia, UG Miękinia.</p>
lubuskie	<p>pogotowie przeciwpowodziowe: gmina Szlichtyngowa - rz. Odra, gmina Nowogród Bobrzański - rz. Bóbr, gminy: Przewóz, Trzebiel, Łęknica, Brody - rz. Nysa Łużycka, gmina: Krosno Odrzańskie, Gubin, Maszewo, Bobrowice, Dąbie, m. Gubin - rz. Nysa Łużycka, gmina Sulechów - rz. Odra, m. Żagań – Bóbr.</p> <p>alarmy przeciwpowodziowe: miasto Żagań - rz. Bóbr, gminy: Szprotawa, Małomice, Żagań, miasto Żagań, rz. Bóbr, Kwisa.</p>
opolskie	<p>pogotowie przeciwpowodziowe: pow. Nyski, gm. Prudnik, gm. Biała, Głogówek, Lubrza, gm. Lubrza, sołectwa Lubrza, Jasiona, Skrzypiec, Trzebina, Dytmarów, pow. Głubczycki, pow. Krapkowicki, gm. Grodków, Lewin Brzeski, m. Opole, gm. Brzeg, gm. Brzeg, Skarbimierz,</p>

WOJEWÓDZTWO	OBSZAR
	<p>Lubsza gm. Cisek, Bierawa, K-Koźle, Reńska Wieś, gm. Prószków i Tułowice, gm. Tarnów, gm. Dabrowa, gm. Niemodlin. alarmy przeciwpowodziowe: gm. Głuchołazy, Prudnik, pow. Nyski, gm. Biała, Głogówek, Lubrza, Prudnik, gm. Strzeleczyki, Krapkowice, gm. Niemodlin, gm. Grodków, Lewin Brzeski, gm. Olszanka, m. Opole, gm. Dabrowa.</p>
śląskie	<p>pogotowie przeciwpowodziowe: Gmina Pszczyna, Gmina Pawłowice, powiat wodzisławski, gminy powiatu bielskiego: Bestwina, Buczkowice, Czechowice-Dziedzice, Jasienica, Jaworze, Kozy, Porąbka, Szczyrk, Wilamowice, Wilkowice, gminy powiatu raciborskiego: Racibórz, Krzyżanowice, Krzanowice, Rudnik, Pietrowice Wielkie, Nędza, Kuźnia Raciborska, Kornowac, miasto Rybnik, gmina Gierałtówice, miasto Zabrze, gminy: Goczałkowice Zdrój, Miedźna, Pawłowice, powiat gliwicki, gmina Sośnicowice, alarmy przeciwpowodziowe: gmina Zebrzydowice, gmina Pszczyna, gminy powiatu raciborskiego: Racibórz, Krzyżanowice, Krzanowice, Rudnik, Pietrowice Wielkie, Nędza, Kuźnia Raciborska, Kornowac; gmina Goczałkowice Zdrój</p>
wielkopolskie	<p>alarmy przeciwpowodziowe: miasto i gmina Odolanów powiat ostrowski.</p>
małopolskie	<p>pogotowie przeciwpowodziowe: gmina Brzeszcz.</p>