



Raport „C” IMGW-PIB Nr 491 z dnia 20.09.2024 g. 21:00

Aktualna i prognozowana sytuacja hydrologiczna w Polsce

Prognoza wykonana 20.09.2024 r. Może ona się zmienić w przypadku zmiany warunków meteorologicznych. Hydrologi aktualizują prognozę codziennie. Aktualna prognoza hydrologiczna zawsze dostępna w portalu: <https://hydro.imgw.pl/>.

Aktualna sytuacja hydrologiczna

Aktualnie fala wezbraniowa przechodzi przez profil w Brzegu Dolnym, gdzie stan wody unormował się na poziomie $H=952\text{cm}$. W najbliższych godzinach poziom wody na stacji hydrologicznej w Brzegu Dolnym będzie stopniowo opadał przy przekroczonym stanie alarmowym. Kulminacja fali wezbraniowej w najbliższych godzinach znajdować się będzie w miejscowości Malczyce. Stan wody aktualnie układa się w Malczycach 194 cm powyżej stany alarmowego ($H=794\text{cm}$) i maksymalny stan $795\text{-}815\text{cm}$ powinien zostać osiągnięty w godzinach rannych. Absolutne maksimum z 1997 roku w Malczycach wynosi 892cm . Następnie kulminacja wezbrania prognozowana jest w Ścinawie powyżej stanu alarmowego ($H=645\text{-}665\text{cm}$) i prognozuje się osiągnięcia stanu maksymalnego podczas tego wezbrania pomiędzy 21.09 5:00 a 23.09 2:00.

W Trestnie zaznacza się już tendencja spadkowa przy przekroczonym stanie alarmowym, aktualnie poziom wody opadł już o ponad 20cm i wynosi 617cm . Podobnie w Oławie zaznacza się już powolna tendencja spadkowa.

Procentowy udział stacji hydrologicznych w poszczególnych strefach stanów charakterystycznych:

- strefa wody niskiej 34%;
- strefa wody średniej 43%;
- strefa wody wysokiej 23%.

Na godz. 17 UTC stan alarmowy został przekroczony na:

- 1 stacji wodowskazowej w dorzeczu Wisły, maksymalnie o 10 cm na stacji PSZCZYNA na rzece Pszczyńska;
- 35 stacjach wodowskazowych w dorzeczu Odry, maksymalnie o 320 cm na stacji BRZEG DOLNY na rzece Odra;

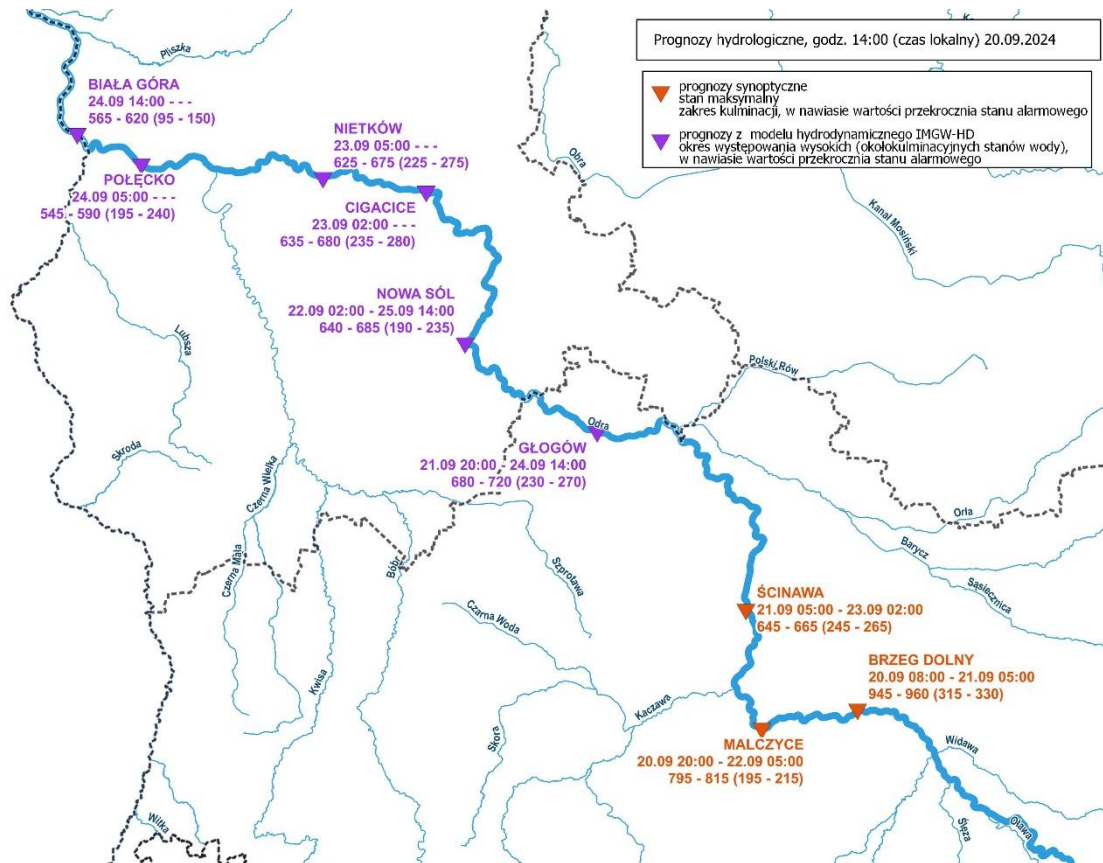
Stan ostrzegawczy został przekroczony na:

- 28 stacjach wodowskazowych w dorzeczu Odry.

Poniżej na mapie poglądowej przedstawiono dane w oparciu o aktualne obserwacje i prognozy hydrologiczne. Prognozy będą aktualizowane w miarę dostępności nowych danych (zarówno okres występowania jak i zakres wartości).

Ze względu na spłaszczony kształt fali powodziowej, a co za tym idzie, długi okres utrzymywania się wysokich stanów wody, zwiększa się ryzyko uszkodzeń wałów przeciwpowodziowych.

Kulminacja fali wezbraniowej z rzek Bóbr (powyżej Połęcka) i Nysy Łużyckiej (powyżej Białej Góry) wystąpi wcześniej niż kulminacja na Odrze na tych stacjach (kulminacje nie nałożą się).

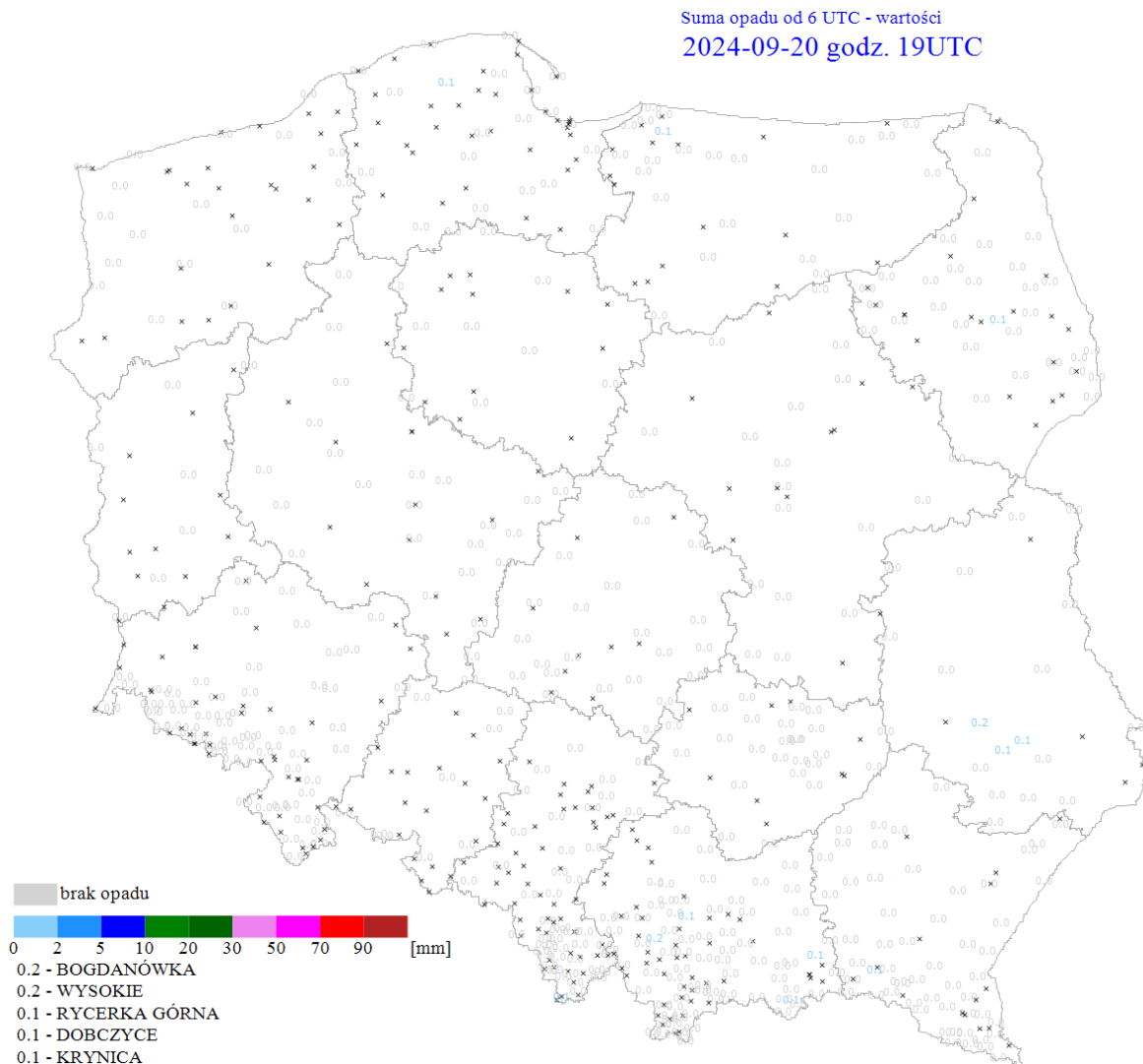


Rys. Prognoza hydrologiczna wezbrania na Odrze z godziny 14:00 20.09.2024.

Liczba stacji hydrologicznych z przepływami mniejszymi od średniego niskiego przepływu z wielolecia (SNQ): 114.

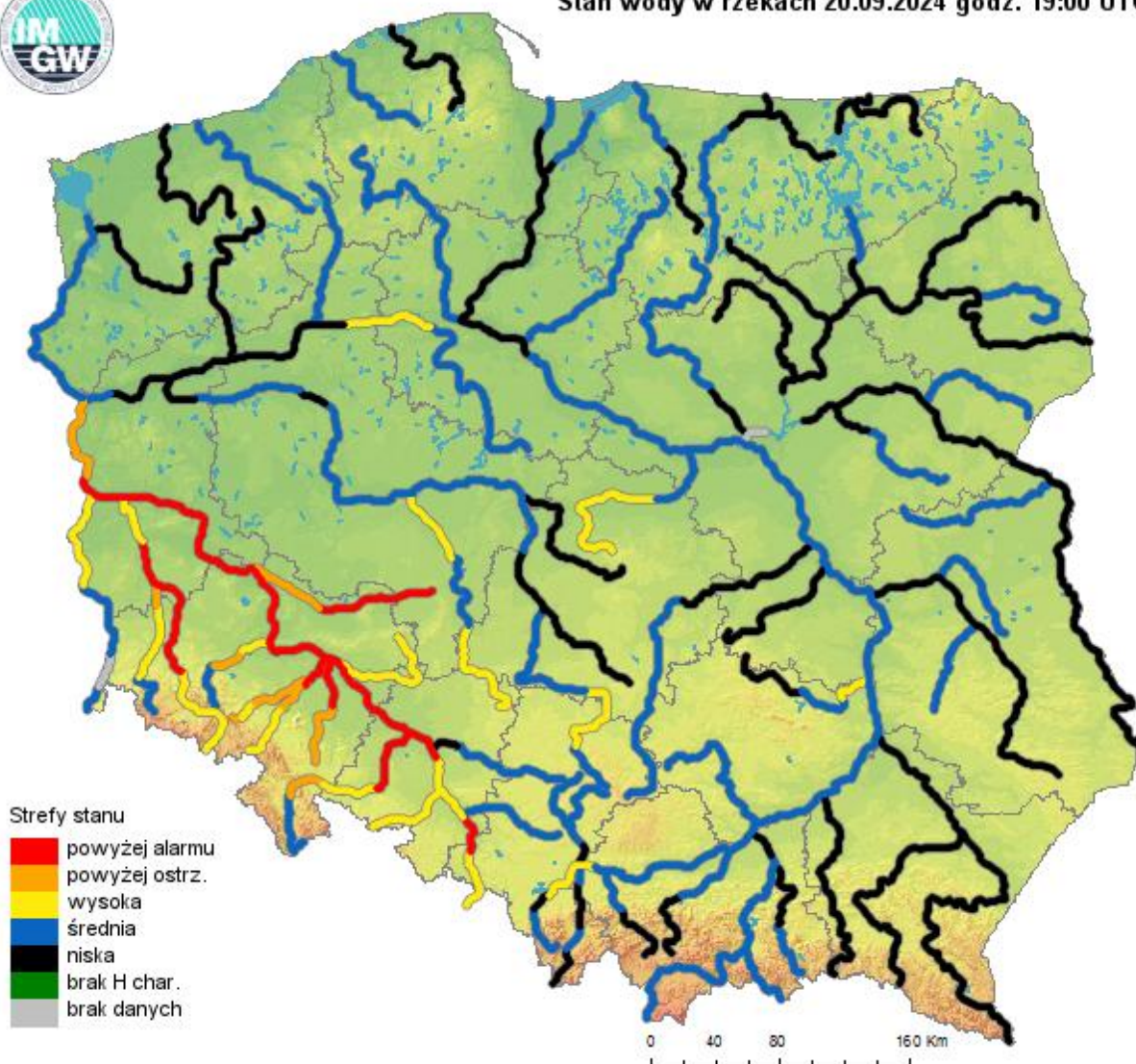
Opady

Ostatniej doby opady deszczu były symboliczne i nie miały znaczenia na sytuację hydrologiczną w kraju. Aktualnie nie występują opady na obszarze Polski.



Ryc. 1. Sumy opadów w dniu od 20.09.2024 6:00 do 20.09.2024 19:00.

Stan wody w rzekach 20.09.2024 godz. 19:00 UTC

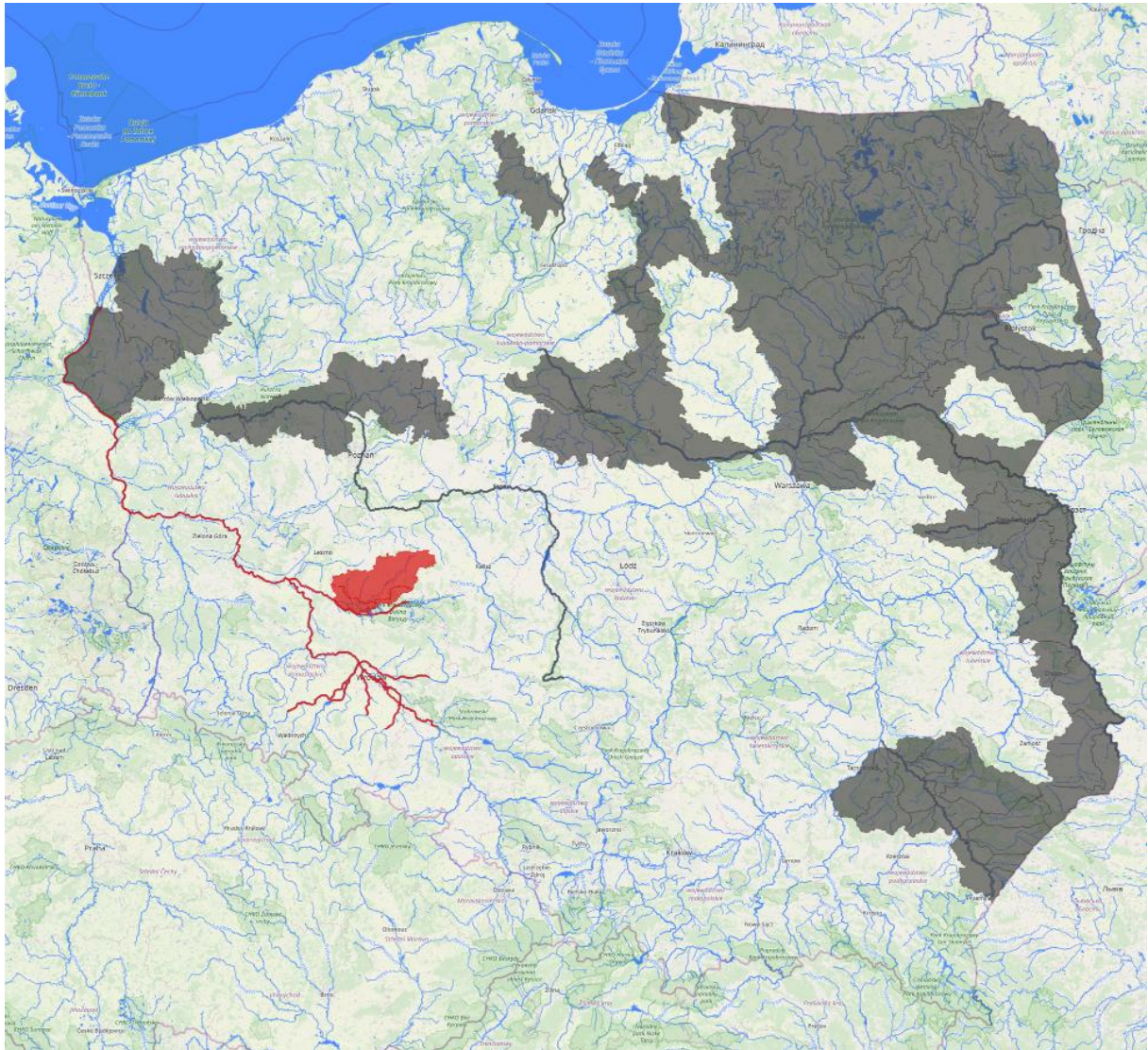


Ryc. 2. Stan wody na rzekach w Polsce z dnia 20.09.2024 r. z godz. 19:00

Ostrzeżenia hydrologiczne

Aktualnie wydane ostrzeżenia hydrologiczne:

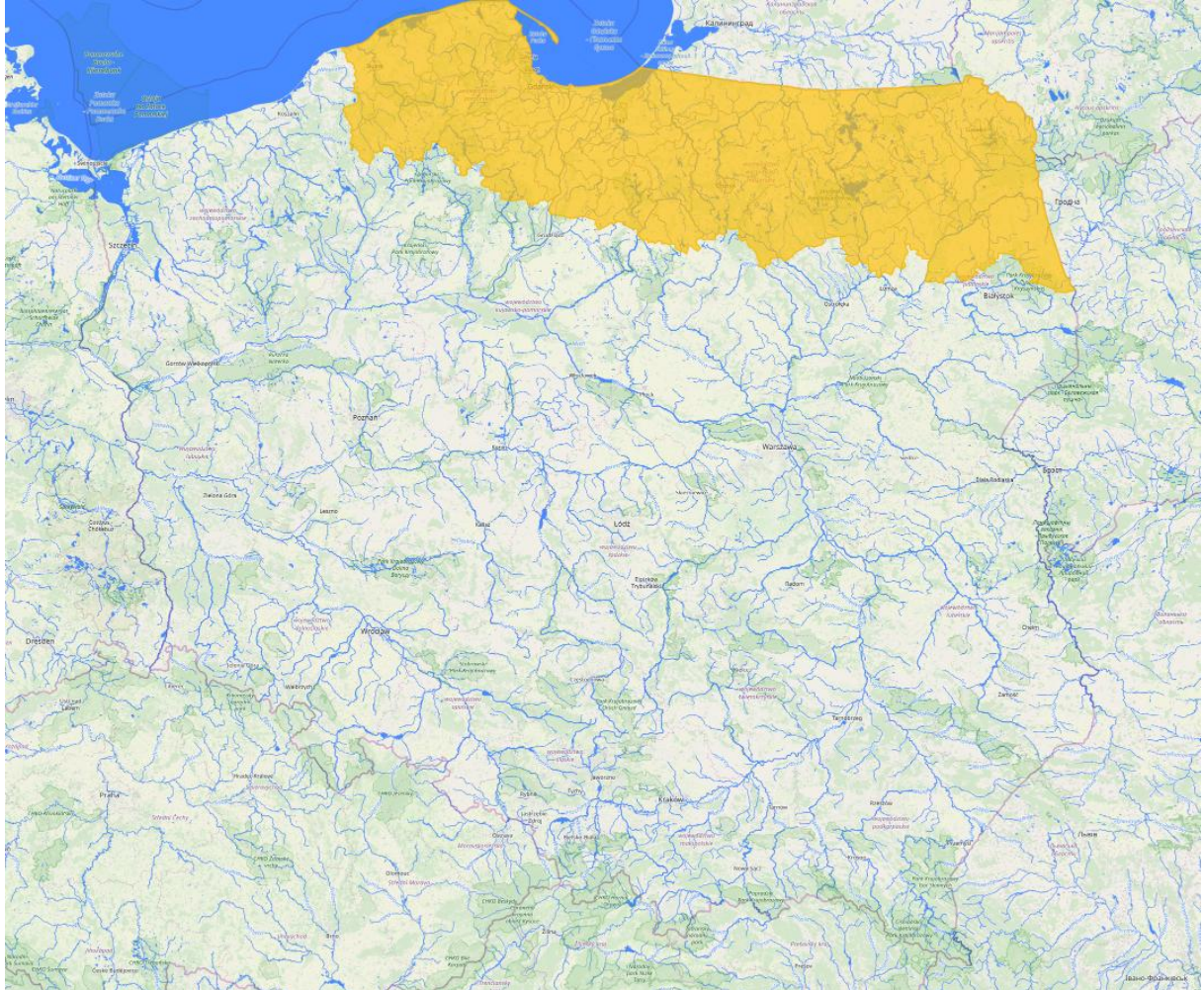
- 3° wezbranie z przekroczeniem stanów alarmowych – woj. dolnośląskie, opolskie, wielkopolskie, lubuskie, zachodniopomorskie;



Ryc. 3. Obszar aktualnie wydanych ostrzeżeń hydrologicznych.
<https://meteo.imgw.pl/dyn/#oshyd=true>

Aktualnie wydane ostrzeżenia meteorologiczne:

- Mgła 1⁰ - woj. pomorskie



Ryc. 4. Obszar aktualnie wydanych ostrzeżeń meteorologicznych.
<https://meteo.imgw.pl/dyn/#osmet=true>

Prognoza meteorologiczna

20.09.2024 07:30 - 07:30 21.09.2024 (Piątek/Sobota)

W dzień bezchmurnie lub zachmurzenie małe. Na północy kraju początkowo silne zamglenia i mgły ograniczające widzialność do 200 m. Temperatura maksymalna od 19°C nad morzem i w



kotlinach górskich do 25°C na zachodzie i północy. Wiatr słaby i umiarkowany, na południu okresami porywisty, z kierunków wschodnich.

W nocy bezchmurnie, jedynie na północy zachmurzenie małe. Na północy kraju i w kotlinach górskich miejscami mgły ograniczające widzialność do 200 m. Temperatura minimalna od 5°C na południu Lubelszczyzny, około 8°C na przeważającym obszarze kraju do 15°C nad morzem. W rejonach podgórskich Małopolski i Podkarpacia lokalnie spadek temperatury do około 1°C, a temperatury gruntu do około -1°C. Wiatr przeważnie słaby, z kierunków wschodnich.

21.09.2024 07:30 - 07:30 22.09.2024 (Sobota/Niedziela)

W dzień zachmurzenie małe i umiarkowane. Początkowo na północy silne zamglenia i mgła ograniczająca widzialność do 200 m. Temperatura maksymalna od 19°C, 20°C nad morzem i w rejonach podgórskich do 25°C miejscami na północy kraju. Wiatr słaby, nad morzem umiarkowany i porywisty z kierunków wschodnich.

W nocy zachmurzenie małe, na północy kraju umiarkowane i tam lokalnie silne zamglenia i mgły ograniczające widzialność do 200 m. Temperatura minimalna od 6°C na południu i południowym wschodzie kraju, około 9°C w centrum do 15°C nad morzem. W rejonach podgórskich Małopolski i Podkarpacia lokalnie spadek temperatury do około 1°C, a temperatury gruntu do około -1°C. Wiatr słaby zmienny, jedynie na północy i zachodzie z kierunków wschodnich.

Zlewnie dopływów górnej i środkowej Odry

Stany wody na górnej Odrze i na odcinku skanalizowanym Odry środkowej do Trestna włącznie będą opadały w strefie wody wysokiej, na ogół powyżej stanów alarmowych, następnie ostrzegawczych. W ciągu najbliższej doby w Brzegu Dolnym oraz w Malczycach przewidywana jest kulminacja fali wezbraniowej, od godzin popołudniowych w sobotę prognozuje się słabą tendencję spadkową. Na Odrze środkowej swobodnie płynącej od Ścinawy do Głogowa w związku z przemieszczaniem się fali wezbraniowej stany wody będą wzrastały powyżej stanów alarmowych, pod koniec okresu prognozy może zaznaczyć się





nieznaczna tendencja spadkowa. W Ścinawie kulminacja spodziewana jest w sobotę, w Głogowie w niedzielę. Na pozostałym odcinku Odry środkowej swobodnie płynącej przewidywane są dalsze wzrosty stanów wody w strefie powyżej stanów alarmowych, poniżej ujścia Nysy Łużyckiej powyżej stanów ostrzegawczych.

W zlewniach dopływów górnej i środkowej Odry przewidywana jest przeważnie tendencja spadkowa stanów wody lub stabilizacja, odcinkami wahania wywołane głównie pracą urządzeń wodnych. Stany wody będą układały się na ogół w strefie wody wysokiej, odcinkami powyżej stanów umownych. Powolne wzrosty stanów wody prognozowane są na Baryczy oraz na Orli. W ujściowym odcinku Ślęzy, Bystrzycy, Widawy, Oławy, Kaczawy i Baryczy stany wody mogą wzrosnąć wskutek cofki od Odry.

Aktualnie kulminacja wezbrania opuszcza Wrocław, gdzie aktualnie notujemy na stacji hydrologicznej w Trestnie 621 cm (max osiągnięty podczas tego wezbrania 644 cm). Przekroczenie stanu alarmowego utrzyma się jeszcze do końca tego weekendu. Tendencja spadkowa utrzymuje się również na stacji hydrologicznej Oława na Odrze. Aktualnie kulminacja fali wezbraniowej na Odrze przemieszcza się w okolicach Brzegu Dolnego, gdzie notowane jest przekroczenie stanu alarmowego o 324 cm a stan wody wynosi 952 cm i zaczyna się stabilizować a następnie powoli opadać.

W godzinach nocnych poziom wody w Brzegu Dolnym zacznie powoli opadać a w najbliższych dniach wezbranie przemieszcza się będzie w dół Odry, przy przekroczonych stanach alarmowych. W Malczycach maksymalna wysokość fali wezbraniowej prognozowana jest w godzinach nocnych oraz rannych i wynosić będzie 795 cm tj. 195 cm powyżej stanu alarmowego (absolutne max z 1997 to 892 cm). Poniżej znajduje się tabela z prognozą stanów wody w najbliższych dniach w Brzegu Dolnym, Malczycach i Ścinawie. Należy pamiętać, że wezbranie jest rozciągnięte i spłaszczone a w związku z tym przemieszcza się przez ok. 4 doby.

Również na Wiśle (dużo niższe) **notowane jest przemieszczanie się wezbrania w strefie wody średniej.**



Fala wezbraniowa na Bystrzycy i fala wezbraniowa na Bobrze NIE NAŁOŻĄ SIĘ na falę wezbraniową, która aktualnie przemieszcza się na Odrze.

Opracowano w CBHO: dyżurny hydrolog Paweł Staniszewski

Uwagi:

Raporty A i B zostaną wysłane w przypadku istotnych aktualizacji prognoz/ostrzeżeń.

